

ΣΗΜΑΝΤΙΚΟΙ ΚΑΝΟΝΕΣ ΑΣΦΑΛΕΙΑΣ

Διαβάστε, κατανοήστε και τηρήστε σχολαστικά όλες τις οδηγίες, πριν από την εγκατάσταση και τη χρήση του προϊόντος. Να φυλαχτεί για μελλοντική αναφορά.

Σετ πισίνας με πάνελ σε γκρι γραφίτη™

400cm x 300cm x 124cm (13'1 1/2" x 9'10" x 49")



Μόνο για λόγους απεικόνισης.

Δοκιμάστε και αυτά τα εξαιρετικά προϊόντα της Intex: Πισίνες, αξεσουάρ πισίνας, φουσκωτές πισίνες και παιχνίδια για το σπίτι, φουσκωτά στρώματα και βάρκες. Διατίθενται σε επιλεγμένα καταστήματα και από το δικτυακό μας τόπο, ο οποίος αναφέρεται παρακάτω. Λόγω της πολιτικής συνεχούς βελτίωσης των προϊόντων της, η Intex διατηρεί το δικαίωμα τροποποίησης των προδιαγραφών και της εμφάνισης, κάτι που ενδέχεται να οδηγήσει σε ενημερώσεις του εγχειριδίου οδηγιών, χωρίς προηγούμενη ενημέρωση.

INTEX®

©2024 Intex Marketing Ltd. - Intex Development Co. Ltd. - Intex Recreation Corp. All rights reserved/Tous droits réservés/Todos los derechos reservados/Alle Rechte vorbehalten. Printed in China/Imprimé en Chine/Impreso en China/Gedruckt in China.

®™ Trademarks used in some countries of the world under license from/®™ Marques utilisées dans certains pays sous licence de/Marcas registradas utilizadas en algunos países del mundo bajo licencia de/Warenzeichen verwendet in einigen Ländern der Welt in Lizenz von/Intex Marketing Ltd. to/à/a/an Intex Development Co. Ltd., Hong Kong & Intex Recreation Corp., P.O. Box 1440, Long Beach, CA 90801 • Distributed in the European Union by/Distribué dans l'Union Européenne par/Distribuido en la unión Europea por/Vertrieb in der Europäischen Union durch/Intex Trading B.V., Ettenseweg 46, 4706 PB Roosendaal – The Netherlands • Distributed in the UK by Unitex Service (UK) Limited, 21 Holborn Viaduct, London EC1A 2DY, UK.
www.intexcorp.com

ΕΓΧΕΙΡΙΔΙΟ ΧΡΗΣΤΗ

ΠΙΝΑΚΑΣ ΠΕΡΙΕΧΟΜΕΝΩΝ

Προειδοποιήσεις / Σημαντικοί κανόνες ασφαλείας.....	3-4
Κωδικοί εξαρτημάτων.....	5-6
Οδηγίες εγκατάστασης.....	7-17
Συντήρηση της πισίνας & χημικές ουσίες.....	18
Χειμερινές προετοιμασίες.....	19
Μακροχρονια αποθήκευση & αποστραγγιση.....	20
Γενική ασφάλεια για τα ύδατα.....	21
Αντιμετώπιση προβλημάτων.....	21
Περιορισμένη εγγύηση.....	22

Ειδική εισαγωγική σημείωση:

Ευχαριστούμε για την αγορά μιας πισίνας και του περιβλήματος από την Intex. Παρακαλούμε, διαβάστε το παρόν εγχειρίδιο πριν από την εγκατάσταση την πισίνα και του περιβλήματος. Αυτές οι πληροφορίες θα σας βοηθήσουν να επιμηκύνετε τη διάρκεια ζωής της πισίνας και να την κάνετε ασφαλέστερη για την αναψυχή της οικογένειάς σας. Για την εγκατάσταση της πισίνας και του περιβλήματος συνιστάται να γίνει από μια ομάδα 2-3 ατόμων. Εάν τα άτομα είναι περισσότερα η εγκατάσταση θα ολοκληρωθεί ταχύτερα.

Δεν απαιτούνται εργαλεία για τη συναρμολόγηση.

ΦΥΛΑΞΤΕ ΤΙΣ ΠΑΡΟΥΣΕΣ ΟΔΗΓΙΕΣ

Σελίδα 2

ΣΗΜΑΝΤΙΚΟΙ ΚΑΝΟΝΕΣ ΑΣΦΑΛΕΙΑΣ

Διαβάστε, κατανοήστε και τηρείτε επιμελώς όλες τις οδηγίες, πριν από την εγκατάσταση και τη χρήση του προϊόντος.



ΠΡΟΕΙΔΟΠΟΙΗΣΗ

- **Απαιτείται ανά πάσα στιγμή η συνεχής και επαρκής επίβλεψη των παιδιών και των ΑΜΕΑ από ενήλικα.**
- Ασφαλίστε όλες τις πόρτες, τα παράθυρα και τα εμπόδια ασφαλείας για να αποτραπεί η μη επιτρεπόμενη, ακούσια και μη επιβλεπόμενη είσοδος στην πισίνα.
- Τοποθετήστε ένα φράγμα ασφαλείας που θα αποτρέψει την πρόσβαση μικρών παιδιών και κατοικίδιων στην πισίνα.
- Η πισίνα και τα εξαρτήματά της μπορούν να συναρμολογηθούν και να αποσυναρμολογηθούν μόνο από ενήλικες.
- Μη βουτάτε, πηδάτε ή γλιστράτε ποτέ σε υπέργεια πισίνα ή οποιαδήποτε άλλη ρηχή ποσότητα νερού.
- Εάν η πισίνα δεν εγκατασταθεί σε επίπεδο, συμπαγές έδαφος ή γεμίσει με υπερβολικά μεγάλη ποσότητα νερού, ενδέχεται να καταρρεύσει, με συνέπεια τον κίνδυνο να παρασύρει τα άτομα που βρίσκονται μέσα σε αυτήν.
- Μη στηρίζετε, καβαλάτε ή ασκείτε πίεση στον φουσκωτό δακτύλιο ή το άνω χείλος της πισίνας, διότι ενέχει κίνδυνος τραυματισμού ή πλημμύρας. Μην επιτρέπτε σε κανέναν να καθίσει, να σκαρφαλώσει ή να καβαλήσει τις πλευρές της πισίνας.
- Απομακρύνετε όλα τα παιχνίδια και τις συσκευές επίπλευσης, εντός και γύρω από την πισίνα, όταν αυτή δε χρησιμοποιείται. Τα αντικείμενα στην πισίνα προσελκύουν τα μικρά παιδιά.
- Διατηρείτε τα παιχνίδια, τις καρτέκλες, τα τραπέζια ή οποιαδήποτε άλλα αντικείμενα στα οποία θα μπορούσε να σκαρφαλώσει ένα παιδί, τουλάχιστον 1,22 μέτρα(τέσσερα πόδια) μακριά από την πισίνα.
- Διατηρείτε εξοπλισμό διάσωσης κοντά στην πισίνα και αναρτήστε τους αριθμούς εκτάκτου ανάγκης στο τηλέφωνο που βρίσκεται πλησιέστερα σε αυτήν. Παραδείγματα εξοπλισμού διάσωσης: δακτυλιοειδές σωσίβιο εγκεκριμένο από την ακτοφυλακή με προσαρτημένο σχοινί, ανθεκτικό, άκαμπτο στύλο με όχι μικρότερο μήκος από 3,66 m (12").
- Μην κολυμπάτε ποτέ μόνοι και μην αφήνετε άλλους να κολυμπούν μόνοι.
- Διατηρείτε την πισίνα σας καθαρή και διαυγή. Ο πάτος της πισίνας θα πρέπει να φαίνεται ανά πάσα στιγμή, από το εξωτερικό όριο της πισίνας.
- Σε περίπτωση νυκτερινής κολύμβησης, χρησιμοποιείτε ορθά εγκαταστημένο τεχνητό φωτισμό για να φωτίσετε τις πινακίδες ασφαλείας, τις σκάλες, τη βάση της πισίνας και τα μονοπάτια.
- Μην πλησιάζετε την πισίνα εάν καταναλώσετε αλκοόλ ή φάρμακα/ναρκωτικά.
- Διατηρείτε τα παιδιά μακριά από καλύμματα της πισίνας, προκειμένου να αποφευχθεί εγκλωβισμός, πνιγμός ή άλλος σοβαρός τραυματισμός.
- Τα καλύμματα της πισίνας θα πρέπει να απομακρύνονται πλήρως, πριν από τη χρήση της. Τα παιδιά και οι ενήλικες δεν είναι ορατοί κάτω από το κάλυμμα της πισίνας.
- Μην καλύπτετε την πισίνα εάν εσείς ή κάποιος άλλος βρίσκεται μέσα σε αυτή.
- Διατηρείτε την πισίνα και την περιοχή γύρω από αυτήν καθαρή, προκειμένου να αποφευχθούν ολισθήσεις και πτώσεις ή πτώση αντικειμένων που θα μπορούσε να προκαλέσει τραυματισμό.
- Προστατεύετε τους χρήστες της πισίνας από ασθένειες που σχετίζονται με το νερό της πισίνας, διατηρώντας το νερό της ασφαλές για χρήση. Μην καταπίνετε το νερό της πισίνας. Τηρείτε τους κανόνες υγιεινής.
- Όλες οι πισίνες υπόκεινται σε φθορά και την αλλοίωση. Ορισμένοι τύποι υπερβολικής ή επιταχυνόμενης αλλοίωσης μπορούν να προκαλέσουν πρόβλημα λειτουργίας, ακόμη και την απώλεια μεγάλων ποσοτήτων νερού από την πισίνα σας. Συνεπώς, είναι σημαντικό να συντηρείτε ορθά την πισίνα σας σε τακτική βάση.
- Αυτή η πισίνα προορίζεται μόνο για χρήση σε εξωτερικούς χώρους.
- Προετοιμάζετε σωστά για το χειμώνα ή αποθηκεύετε την πισίνα όταν δεν χρησιμοποιείται για παρατεταμένη χρονική περίοδο όπως κατά τη διάρκεια των χειμερινών μηνών. Δείτε τα αποσπάσματα «Χειμερινές προετοιμασίες» ή «Μακροχρόνια αποθήκευση & Αποστράγγιση».
- Όταν η πισίνα χρησιμοποιείται πρέπει να λειτουργεί η αντλία φίλτρου ώστε να εξασφαλίζεται ότι πραγματοποιείται τουλάχιστον μια πλήρης αλλαγή νερού κάθε ημέρα. Συμβουλευτείτε το εγχειρίδιο της αντλίας σας για να υπολογίσετε τις απαιτούμενες ώρες λειτουργίας.

ΤΑ ΔΙΑΧΩΡΙΣΤΙΚΑ ΚΑΙ ΤΑ ΚΑΛΥΜΜΑΤΑ ΠΙΣΙΝΑΣ ΔΕΝ ΑΠΟΤΕΛΟΥΝ ΥΠΟΚΑΤΑΣΤΑΤΑ ΤΗΣ ΣΥΝΕΧΟΥΣ ΚΑΙ ΕΠΑΡΚΟΥΣ ΕΠΙΒΛΕΨΗΣ ΕΝΟΣ ΕΝΗΛΙΚΑ. Η ΠΙΣΙΝΑ ΔΕΝ ΠΑΡΕΧΕΤΑΙ ΜΕ ΝΑΥΑΓΟΣΩΣΤΗ. ΣΥΝΕΠΩΣ, ΟΙ ΕΝΗΛΙΚΕΣ ΘΑ ΠΡΕΠΕΙ ΝΑ ΛΕΙΤΟΥΡΓΟΥΝ ΩΣ ΝΑΥΑΓΟΣΩΣΤΕΣ Ή ΕΠΙΤΗΡΗΤΕΣ ΚΑΙ ΝΑ ΔΙΑΦΥΛΑΤΤΟΥΝ ΤΗ ΖΩΗ ΟΛΩΝ ΤΩΝ ΧΡΗΣΤΩΝ ΤΗΣ ΠΙΣΙΝΑΣ, ΙΔΙΕΤΑΙΡΑ ΤΩΝ ΠΑΙΔΙΩΝ, ΕΝΤΟΣ ΚΑΙ ΓΥΡΩ ΑΠΟ ΤΗΝ ΠΙΣΙΝΑ.

Η ΜΗ ΤΗΡΗΣΗ ΤΩΝ ΠΑΡΟΝΤΩΝ ΠΡΟΕΙΔΟΠΟΙΗΣΕΩΝ ΜΠΟΡΕΙ ΝΑ ΟΔΗΓΗΣΕΙ ΣΕ ΥΛΙΚΕΣ ΖΗΜΙΕΣ, ΣΟΒΑΡΟ ΤΡΑΥΜΑΤΙΣΜΟ Η ΘΑΝΑΤΟ.

Συμβουλή:

Οι ιδιοκτήτες πισίνας ενδέχεται να πρέπει να συμμορφωθούν με εγχώριες νομοθετικές διατάξεις που αφορούν περιήφραξη για την προστασία των παιδιών, εμπόδια ασφαλείας, φωτισμό και άλλες απαιτήσεις ασφαλείας. Οι πελάτες θα πρέπει να επικοινωνήσουν με την αντίστοιχη πολεοδομία για περαιτέρω λεπτομέρειες.

ΦΥΛΑΞΤΕ ΤΙΣ ΠΑΡΟΥΣΕΣ ΟΔΗΓΙΕΣ

ΣΗΜΑΝΤΙΚΟΙ ΚΑΝΟΝΕΣ ΑΣΦΑΛΕΙΑΣ

Διαβάστε, κατανοήστε και τηρήστε σχολαστικά όλες τις οδηγίες, πριν από την εγκατάσταση και τη χρήση του προϊόντος. Οι παρούσες προειδοποιήσεις, οδηγίες και υποδείξεις ασφαλείας αναφέρονται σε ορισμένους κοινούς κινδύνους, ωστόσο, δεν μπορούν να καλύψουν κάθε επικινδυνότητα ή κίνδυνο. Προσέχετε πάντοτε και χρησιμοποιείτε κοινή λογική και σωστή αξιολόγηση, όταν απολαμβάνετε οποιεσδήποτε δραστηριότητες στο νερό. Να φυλαχτεί για μελλοντική αναφορά. Η συσκευασία θα πρέπει να διαβαστεί προσεκτικά και να φυλαχτεί για μελλοντική αναφορά. Βλ. το προϊόν για συμπληρωματικές προειδοποιήσεις.

Γενικά

- Ελέγχετε τακτικά τους πείρους, τα μπουλόνια και/ή τις βίδες για σκουριά, θραύσματα ή αιχμηρές ακμές, ιδίως στις προσβάσιμες επιφάνειες, ώστε να αποφεύγετε τραυματισμούς.

Ασφάλεια ατόμων που δεν γνωρίζουν κολύμπι

- Απαιτείται συνεχής, ενεργή επιτήρηση και επαγρύπνηση των αδύναμων κολυμβητών και όσων δεν γνωρίζουν κολύμπι από έναν ικανό ενήλικα (να θυμάστε ότι τα παιδιά κάτω των πέντε ετών διατρέχουν τον μεγαλύτερο κίνδυνο πνιγμού).
- Ορίζετε έναν ικανό ενήλικα για την επιτήρηση της πισίνας κάθε φορά που χρησιμοποιείται.
- Οι αδύναμοι κολυμβητές ή οι μη κολυμβητές πρέπει να φορούν εξοπλισμό ατομικής προστασίας όταν χρησιμοποιούν την πισίνα.
- Όταν η πισίνα δεν χρησιμοποιείται ή όταν δεν υπάρχει επίβλεψη, απομακρύνετε όλα τα παιχνίδια από την πισίνα και τον περιβάλλοντα χώρο της προς αποφυγή προσέλκυσης παιδιών στην πισίνα.

Διατάξεις ασφαλείας

- Συνιστάται η τοποθέτηση μιας φραγής (και η ασφάλιση όλων των θυρών και παραθύρων, εφόσον είναι εφικτό) για την αποφυγή μη εξουσιοδοτημένης πρόσβασης στην πισίνα.
- Οι φραγές, τα καλύμματα, οι συναγερμοί ή παρόμοιες διατάξεις ασφαλείας για πισίνες αποτελούν βοηθήματα, ωστόσο δεν υποκαθιστούν τη διαρκή επίβλεψη ενός ικανού ενήλικα.

Εξοπλισμός ασφαλείας

- Συνιστάται να διατηρείτε εξοπλισμό διάσωσης (π.χ. δακτυλιοειδές σωσίβιο) δίπλα στην πισίνα.
- Κοντά στην πισίνα πρέπει να υπάρχει ένα τηλέφωνο σε λειτουργία και μια λίστα τηλεφωνικών αριθμών έκτακτης ανάγκης.

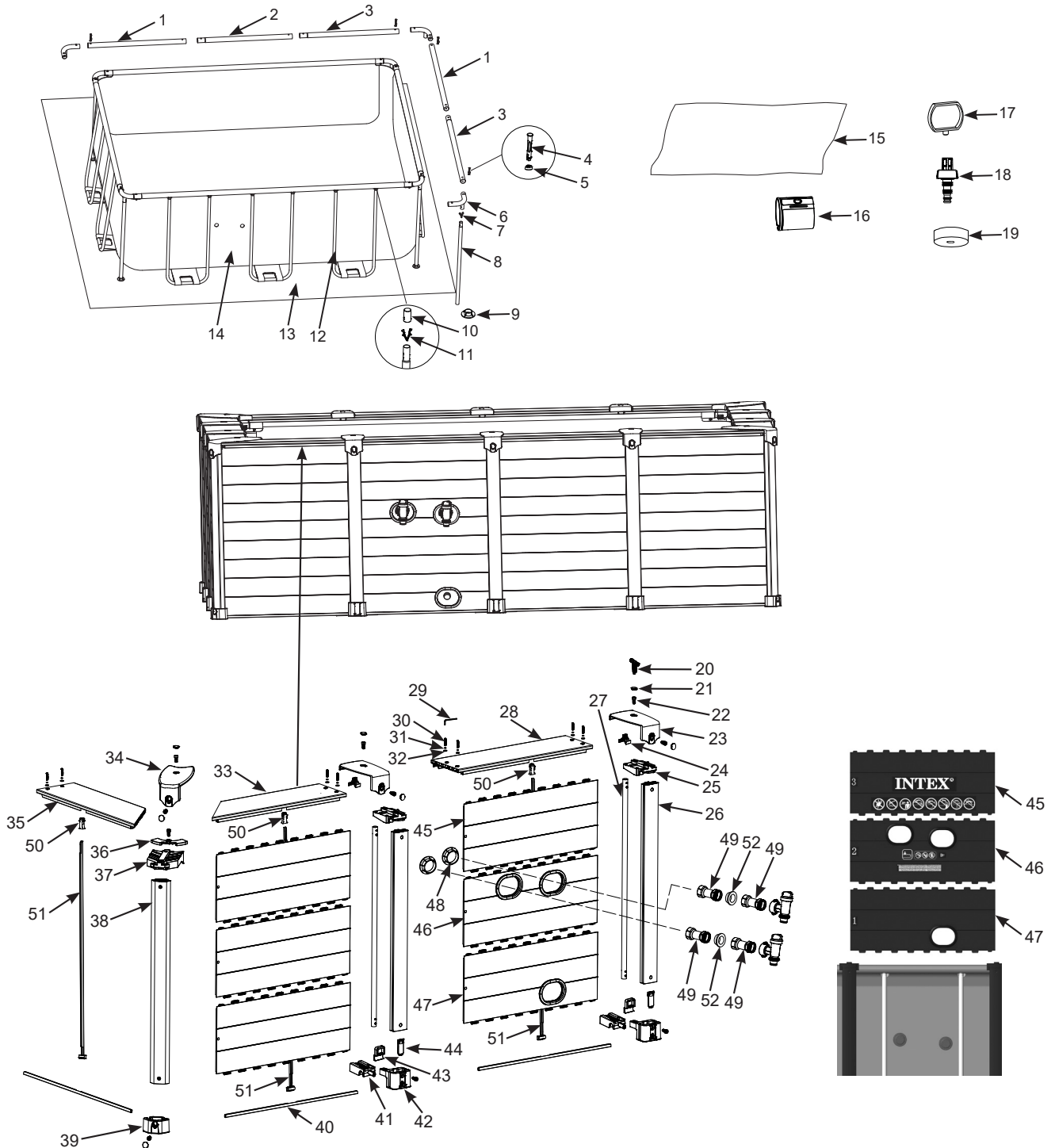
Ασφαλής χρήση της πισίνας

- Ενθαρρύνετε όλους της χρήστες, ειδικά τα παιδιά, να μάθουν κολύμπι.
- Μάθετε τεχνικές βασικής υποστήριξης ζωής (καρδιοπνευμονική αναζωογόνηση – ΚΑΡΠΑ) και ανανεώνετε τακτικά τις γνώσεις σας. Σε περίπτωση έκτακτης ανάγκης ενδέχεται να σωθεί μια ζωή.
- Ενημερώστε όλους τους χρήστες της πισίνας, συμπεριλαμβανομένων των παιδιών, για τον τρόπο δράσης σε περίπτωση έκτακτης ανάγκης.
- Μην κάνετε ποτέ βουτιά σε ρηχά νερά. Αυτό μπορεί να οδηγήσει σε σοβαρό τραυματισμό ή θάνατο.
- Μη χρησιμοποιείτε την πισίνα όταν καταναλώνετε αλκοόλ ή φάρμακα που θα μπορούσαν να επηρεάσουν την ικανότητά σας να χρησιμοποιήσετε την πισίνα με ασφάλεια.
- Όταν χρησιμοποιούνται καλύμματα, απομακρύνετε τα εντελώς από την επιφάνεια του νερού προτού εισέλθετε στην πισίνα.
- Προστατέψτε τους χρήστες της πισίνας από ασθένειες που σχετίζονται με το νερό πραγματοποιώντας επεξεργασία του νερού και με σωστές πρακτικές υγιεινής. Συμβουλευτείτε τις οδηγίες επεξεργασίας νερού που περιλαμβάνονται στο εγχειρίδιο χρήστη.
- Φυλάσσετε τα χημικά προϊόντα (π.χ. προϊόντα επεξεργασίας νερού, καθαρισμού ή απολύμανσης) μακριά από παιδιά.
- Οι αφαιρούμενες σκάλες πρέπει να τοποθετούνται σε οριζόντια επιφάνεια.
- Προσέχετε και τηρείτε τις προειδοποιήσεις και τα σύμβολα ασφαλείας που υπάρχουν στο τοίχωμα της πισίνας.

ΦΥΛΑΞΤΕ ΤΙΣ ΠΑΡΟΥΣΕΣ ΟΔΗΓΙΕΣ

ΚΩΔΙΚΟΙ ΕΞΑΡΤΗΜΑΤΩΝ

Προτού συναρμολογήσετε το προϊόν, αφιερώστε λίγο χρόνο για να ελέγξετε το περιεχόμενο της συσκευασίας και να εξοικειωθείτε με όλα τα εξαρτήματα.



ΠΑΡΑΤΗΡΗΣΗ: Τα σχήματα παρέχονται μόνο για λόγους αναφοράς. Το πραγματικό προϊόν ενδέχεται να διαφέρει. Δε βρίσκεται υπό κλίμακα.

ΦΥΛΑΞΤΕ ΤΙΣ ΠΑΡΟΥΣΕΣ ΟΔΗΓΙΕΣ

Σελίδα 5

ΚΩΔΙΚΟΙ ΕΞΑΡΤΗΜΑΤΩΝ (συνέχεια)**116
ΙΟ**

ΚΩΔ. ΑΡΙΘ	ΠΕΡΙΓΡΑΦΗ	ΠΟΣΟΤΗΤΕΣ	ΚΩΔ. ΑΝΤΑΛΛΑΚΤΙΚΟΥ
1	ΟΡΙΖΟΝΤΙΑ ΔΟΚΟΣ (C) (ΠΕΡΙΛΑΜΒΑΝΕΤΑΙ ΠΛΑΣΤΙΚΟ ΕΝΘΕΜΑ)	4	13173
2	ΟΡΙΖΟΝΤΙΑ ΔΟΚΟΣ (B) (ΠΕΡΙΛΑΜΒΑΝΕΤΑΙ ΑΠΛΟ ΕΛΑΤΗΡΙΟ ΚΟΥΜΠΙΟΥ)	2	13172
3	ΟΡΙΖΟΝΤΙΑ ΔΟΚΟΣ (A) (ΠΕΡΙΛΑΜΒΑΝΕΤΑΙ ΠΛΑΣΤΙΚΟ ΕΝΘΕΜΑ ΚΑΙ ΑΠΛΟ ΕΛΑΤΗΡΙΟΥ ΚΟΥΜΠΙΟΥ)	4	13171
4	ΠΙΡΟΣ (ΜΕ 2 ΕΞΤΡΑ)	10	12136
5	ΣΤΕΓΑΝΟΠΟΙΗΣΗ (ΜΕ 2 ΕΞΤΡΑ)	10	10648
6	ΓΩΝΙΑΚΟΣ ΣΥΝΔΕΣΜΟΣ	4	13170
7	ΕΛΑΤΗΡΙΩΤΟΣ ΠΕΙΡΟΣ	4	10313
8	ΓΩΝΙΑΚΟ ΠΟΔΙ (ΠΕΡΙΛΑΜΒΑΝΕΤΑΙ ΠΕΙΡΟΣ ΜΕ ΕΛΑΤΗΡΙΟ)	4	13175
9	ΒΑΣΗ ΠΟΔΙΟΥ	4	10309
10	ΤΕΡΜΑΤΙΚΟ ΠΩΜΑ ΥΠΟΣΤΗΡΙΞΗΣ U	20	10379
11	ΚΛΙΠ ΕΛΑΤΗΡΙΟΥ ΔΙΠΛΟΥ ΚΟΥΜΠΙΟΥ	20	10382
12	ΠΛΑΪΝΟ ΣΤΗΡΙΓΜΑ ΣΧΗΜΑΤΟΣ U (ΠΕΡΙΛΑΜΒΑΝΕΤΑΙ ΤΕΡΜΑΤΙΚΟ ΠΩΜΑ ΣΤΗΡΙΓΜΑΤΟΣ U & ΚΛΙΠ ΕΛΑΤΗΡΙΟΥ ΔΙΠΛΟΥ ΚΟΥΜΠΙΟΥ)	10	13174
13	ΥΦΑΣΜΑ ΕΔΑΦΟΥΣ	1	13169
14	ΕΠΕΝΔΥΣΗ ΠΙΣΙΝΑΣ (ΠΕΡΙΛ. ΚΑΛΥΜΜΑ ΒΑΛΒΙΔΑΣ ΑΠΟΣΤΡΑΓΓΙΣΗΣ)	1	13167
15	ΚΑΛΥΜΜΑ ΠΙΣΙΝΑΣ	1	13168
16	ΠΛΑΣΤΙΚΟ ΕΝΘΕΜΑ ΓΙΑ ΟΡΙΖΟΝΤΙΟ ΓΩΝΙΑΚΟ ΣΩΛΗΝΑ	8	12795
17	ΕΛΑΤΗΡΙΟΥ ΑΠΛΟΥ ΚΟΥΜΠΙΟΥ	10	10381
18	ΣΥΝΔΕΣΜΟΣ ΑΠΟΧΕΤΕΥΣΗΣ	1	10201
19	ΤΑΠΑ ΒΑΛΒΙΔΑΣ ΑΠΟΣΤΡΑΓΓΙΣΗΣ	1	11044
20	ΚΛΕΙΔΙ ΜΠΟΥΛΟΝΙΩΝ	3	11053
21	ΑΔΙΑΒΡΟΧΟ ΠΩΜΑ ΚΑΛΥΜΜΑΤΟΣ (ΜΕ 4 ΕΠΙΠΛΕΟΝ)	36	13195
22	ΜΠΟΥΛΟΝΙΑ (ΜΕ 4 ΕΠΙΠΛΕΟΝ)	64	12173
23	ΠΛΑΪΝΟ ΠΑΝΩ ΚΑΛΥΜΜΑ	10	13186
24	ΚΑΛΥΜΜΑ ΠΛΗΡΩΣΗΣ ΚΕΝΟΥ	10	13276
25	ΠΛΑΪΝΟ ΕΠΑΝΩ ΣΤΗΡΙΓΜΑ	10	13191
26	ΠΛΑΪΝΟΣ ΣΤΥΛΟΣ	10	13178
27	ΠΛΑΪΝΟ ΠΟΔΙ	10	13176
28	TOP BOARD-M	6	13182A
29	ΕΞΑΓΩΝΟ ΚΛΕΙΔΙ	3	13280
30	ΣΦΙΓΚΤΗΡΑΣ (ΜΕ 4 ΕΠΙΠΛΕΟΝ)	44	13277
31	ΕΛΑΤΗΡΙΩΤΟΣ ΔΑΚΤΥΛΙΟΣ (ΜΕ 4 ΕΠΙΠΛΕΟΝ)	44	13278
32	ΡΟΔΕΛΑ (ΜΕ 4 ΕΠΙΠΛΕΟΝ)	44	13279
33	TOP BOARD-R	4	13180A
34	ΓΩΝΙΑΚΟ ΕΠΑΝΩ ΚΑΛΥΜΜΑ	4	13187
35	TOP BOARD-L	4	13181A
36	ΓΩΝΙΑΚΗ ΕΠΑΝΩ ΠΛΑΚΑ	4	13188
37	ΓΩΝΙΑΚΟ ΕΠΑΝΩ ΣΤΗΡΙΓΜΑ	4	13192
38	ΓΩΝΙΑΚΟΣ ΣΤΥΛΟΣ	4	13179
39	ΓΩΝΙΑΚΗ ΒΑΣΗ	4	13190
40	ΚΑΤΩ ΡΑΓΑ	14	13177A
41	ΣΤΗΡΙΓΜΑ U, ΚΑΤΩ ΕΞΩΤΕΡΙΚΟΣ ΣΦΙΓΚΤΗΡΑΣ	10	13194
42	ΠΛΑΪΝΗ ΡΥΘΜΙΖΟΜΕΝΗ ΒΑΣΗ	10	13189
43	ΣΤΗΡΙΓΜΑ U, ΚΑΤΩ ΕΣΩΤΕΡΙΚΟΣ ΣΦΙΓΚΤΗΡΑΣ	10	13193
44	ΡΥΘΜΙΖΟΜΕΝΟ ΠΩΜΑ ΒΑΣΗΣ (ΜΕ 2 ΕΠΙΠΛΕΟΝ)	12	13196
45	ΠΛΑΪΝΗ ΣΑΝΙΔΑ	40	13070
46	ΣΥΝΔΥΑΣΜΟΣ ΠΛΑΪΝΗΣ ΣΑΝΙΔΑΣ ΜΕ ΔΥΟ ΟΠΕΣ	1	13185
47	ΣΥΝΔΥΑΣΜΟΣ ΠΛΑΪΝΗΣ ΣΑΝΙΔΑΣ ΜΕ ΜΙΑ ΟΠΗ	1	13184
48	ΠΩΜΑ ΒΑΛΒΙΔΑΣ ΦΙΛΤΡΟΥ	3	11240
49	ΣΥΝΔΕΣΜΟΣ ΖΥΓΟΥ ΒΑΛΒΙΔΑΣ	4	11040
50	ΡΑΒΔΟΣ ΥΠΟΣΤΗΡΙΞΗΣ ΕΠΑΝΩ ΣΥΝΔΕΣΜΟΥ	14	13266
51	ΡΑΒΔΟΣ ΥΠΟΣΤΗΡΙΞΗΣ ΠΛΑΪΝΟΥ ΠΑΝΕΛ	14	12791
52	ΑΚΤΥΛΙΟΣ ΚΥΚΛΙΚΗΣ ΔΙΑΤΟΜΗΣ ΣΧΗΜΑΤΟΣ L	2	11228

ΦΥΛΑΞΤΕ ΤΙΣ ΠΑΡΟΥΣΕΣ ΟΔΗΓΙΕΣ

ΣΥΝΑΜΟΛΟΓΗΣΗ ΠΙΣΙΝΑΣ

ΣΗΜΑΝΤΙΚΕΣ ΠΛΗΡΟΦΟΡΙΕΣ ΓΙΑ ΤΗΝ ΕΠΙΛΟΓΗ ΤΟΥ ΣΗΜΕΙΟΥ ΕΓΚΑΤΑΣΤΑΣΗΣ ΚΑΙ ΤΗΝ ΠΡΟΕΤΟΙΜΑΣΙΑ ΤΟΥ ΕΔΑΦΟΥΣ



ΠΡΟΕΙΔΟΠΟΙΗΣΗ

- Το σημείο εγκατάστασης της πισίνας θα πρέπει να σας επιτρέπει να ασφαλίστε όλες τις πόρτες, τα παράθυρα και τα εμπόδια ασφαλείας για να αποτραπεί η μη επιτρεπόμενη, ακούσια και μη επιβλεπόμενη είσοδος στην πισίνα.
- Τοποθετήστε ένα φράγμα ασφαλείας που θα αποτρέπει την πρόσβαση μικρών παιδιών και κατοικίδιων στην πισίνα.
- Εάν η πισίνα δεν εγκατασταθεί σε επίπεδο, οριζόντιο και συμπαγές έδαφος και δεν συναρμολογηθεί και γεμίσει με νερό, σύμφωνα με τις παρακάτω οδηγίες, τότε ενδέχεται να καταρρεύσει, με κίνδυνο να παρασύρει τα άτομα που βρίσκονται μέσα σε αυτήν, προκαλώντας σοβαρό τραυματισμό ή υλικές ζημιές.
- Κίνδυνος ηλεκτροπληξίας: Συνδέετε την αντλία φίλτρου μόνο σε γειωμένη πρίζα που διαθέτει διακόπτη κυκλώματος βλάβης γείωσης (GFCI) ή διάταξη προστασίας ρεύματος διαρροής (RCD). Για να μειωθεί ο κίνδυνος ηλεκτροπληξίας, μη χρησιμοποιείτε καλώδια επέκτασης, χρονοδιακόπτες, αντάπτορες ή μετατροπείς για τη σύνδεση της αντλίας στην παροχή ρεύματος. Διασφαλίστε τη διαθεσιμότητα της κατάλληλης πρίζας. Τοποθετήστε το προϊόν με τέτοιο τρόπο, ώστε να μην φθαρεί/καταστραφεί από χορτοκοπτικό, θαμνοκοπτικό ή άλλο εξοπλισμό. Ανατρέξτε στο εγχειρίδιο της αντλίας φίλτρου για πρόσθετες προειδοποιήσεις και οδηγίες.
- Κίνδυνος σοβαρού τραυματισμού: μην επιχειρήσετε να συναρμολογήσετε την πισίνα σε συνθήκες ισχυρού ανέμου.

Επιλέξτε κάποια υπαίθρια τοποθεσία για την πισίνα, έχοντας υπόψη της εξής απαιτήσεις:

1. Η περιοχή, όπου θα εγκατασταθεί η πισίνα θα πρέπει να είναι απολύτως επίπεδη και ευθυγραμμισμένη. Μην εγκαθιστάτε την πισίνα σε πλαγιά ή κεκλιμένη επιφάνεια.
2. Η επιφάνεια του εδάφους πρέπει να είναι συμπαγής και αρκετά γερή για να αντέξει την πίεση και το βάρος της ολοκληρωμένης και γεμάτης πισίνας. **Μην** εγκαθιστάτε την πισίνα σε λάσπη, άμμο, μαλακό ή χαλαρό χώμα.
3. **Μην** τοποθετείτε την πισίνα σε ντεκ, μπαλκόνι ή πλατφόρμα, τα οποία μπορεί να καταρρεύσουν υπό το βάρος της γεμάτης πισίνας.
4. Γύρω από την πισίνα πρέπει να διατηρείται τουλάχιστον μια απόσταση 1,5 - 2,0 m (5 - 6 πόδια) από αντικείμενα στα οποία ένα παιδί θα μπορούσε να σκαρφαλώσει για να έχει πρόσβαση στην πισίνα.
5. Το γρασίδι κάτω από την πισίνα θα καταστραφεί. Το χλωριωμένο νερό της πισίνας μπορεί να βλάψει τη γύρω βλάστηση.
6. Απομακρύνετε καταρχήν όλα τα άγρια χορτάρια. Ορισμένοι τύποι γρασιδιού, όπως οι ποικιλίες St. Augustine και Bermuda, ενδέχεται να διαπεράσουν την επένδυση της πισίνας. Το γρασίδι που διαπερνά την επένδυση της πισίνας δεν αποτελεί ελάττωμα κατασκευής και, συνεπώς, δεν καλύπτεται από την εγγύηση.
7. Στον χώρο πρέπει να υπάρχει η απαραίτητη αποχέτευση για την απομάκρυνση του νερού πισίνας μετά από κάθε χρήση ή/και σε περίπτωση μακράς αποθήκευσης.

ΦΥΛΑΞΤΕ ΤΙΣ ΠΑΡΟΥΣΕΣ ΟΔΗΓΙΕΣ

ΣΥΝΑΜΟΛΟΓΗΣΗ ΠΙΣΙΝΑΣ (συνέχεια)

ΠΡΟΕΤΟΙΜΑΣΙΑ ΤΟΥ ΕΔΑΦΟΥΣ

Επιλέξτε μια εξωτερική θέση για την πισίνα, η οποία θα πρέπει να βρίσκεται σε επίπεδη τσιμεντένια επιφάνεια. Εάν δεν υπάρχει διαθέσιμη τσιμεντένια περιοχή, ακολουθήστε τις παρακάτω οδηγίες για να προετοιμάσετε τον τομέα εγκατάστασης. Είναι σημαντικό να ζητήσετε από έναν επαγγελματία (ειδικό οικοδομικών εργασιών ή κηπουρό) να εκτελέσει την ακόλουθη προετοιμασία του εδάφους.

ΠΑΡΑΤΗΡΗΣΗ: Τα εργαλεία δεν περιλαμβάνονται.

1. Σημειώστε την περιοχή εγκατάστασης

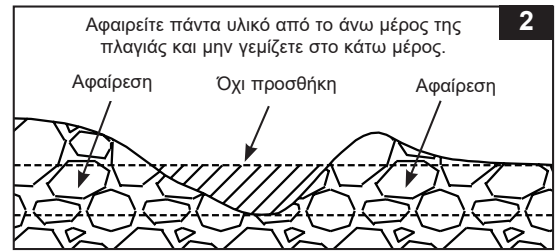
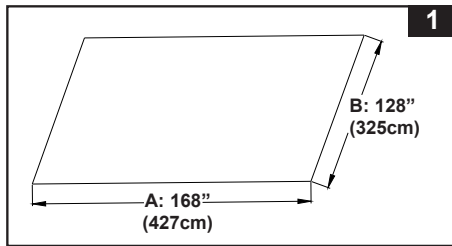
- Μόλις επιλέξετε την περιοχή εγκατάστασης χρησιμοποιήστε ένα εργαλείο για να σημειώσετε το μήκος A (168"/427cm) και το πλάτος B (128"/325cm) όπου επιθυμείτε να εγκαταστήσετε την πισίνα (βλ. **Εικ. 1**).

2. Καθαρίστε την περιοχή εγκατάστασης

- Απομακρύνετε όλα τα χόρτα, τις πέτρες και τα κλαδιά από τη σημειωμένη περιοχή.

3. Αλφαδιάσμα

- Καθορίστε το χαμηλότερο σημείο στο χώρο τοποθέτησης της πισίνας. Αλφαδιάστε όλη την τοποθεσία πισίνας σκάβοντας ή ξύνοντας για να απομακρύνετε ανώμαλους τομείς στο επίπεδο χαμηλότερου σημείου. Αφαιρείτε πάντα υλικό από το άνω μέρος της πλαγιάς αντί να γεμίζετε το κάτω μέρος για να εξασφαλίσετε μεγαλύτερη σταθερότητα του εδάφους. Όταν όλοι οι τομείς είναι αλφαδιασμένοι και αφαιρεθεί το υπερβάλλον χώμα, μπορείτε να γεμίσετε οποιουδήποτε μικρούς τομείς χαμηλά που πρέπει να αλφαδιαστούν (με φιλό χώμα). Πάντα να συμπιέζετε και να αλφαδιάζετε το έδαφος στη συνέχεια (βλ. **Εικ. 2**).



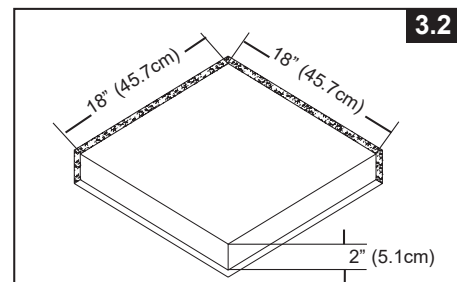
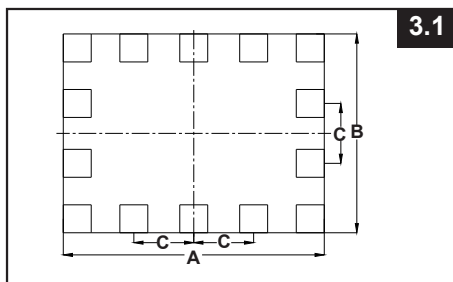
- Χρησιμοποιήστε ένα μεγάλο μέτρο (αλουμινένιο ή ξύλινο) και ένα αλφάδι. Αλφαδιάστε το έδαφος κόβοντας τρίγωνα (ή τετράγωνα), τοποθετώντας αυτό το μέτρο στον επιλεγμένο και καθαρισμένο τομέα.

4. Ολοκλήρωση

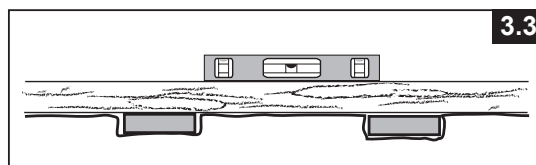
- Στο καθαρό και αλφαδιασμένο έδαφος, μοιράστε μια λεπτή στρώση κοσκινισμένου χώματος σε μέγιστο βάθος 1 cm (1/2 ίντσας). Ψεκάστε νερό και συμπιέστε το (με κύλινδρο κήπου). Ελέγξτε το διπλά και βεβαιωθείτε ότι είναι καλά αλφαδιασμένο. Το έδαφος πρέπει να είναι απολύτως αλφαδιασμένο για να προχωρήσετε με τα επόμενα βήματα.

5. Τοποθέτηση μπλοκ αίθριο

- Αγοράστε 14 τεμάχια μπλοκ για αίθριο. Οι ελάχιστες διαστάσεις κάθε μπλοκ πρέπει να είναι 45,7 x 45,7 x 5,1 cm (18" x 18" x 2"). Σημειώστε το σημείο C στην περιοχή όπου θα θαφτούν τα μπλοκ (βλ. **Εικ. 3.1**) και στη συνέχεια, αφαιρέστε 5,1 cm (2") χώματος από την σημειωμένη περιοχή (βλ. **Εικ. 3.2**).
C = 97,8 cm (38.5") = Απόσταση μεταξύ κάθε μπλοκ.



- Το άνω μέρος των μπλοκ πρέπει να είναι ισοπέδωτο με την επιφάνεια του εδάφους και στο ίδιο ύψος με την επιφάνεια του χώρου και με όλα τα μπλοκ αίθριο γύρω από την πισίνα (βλ. **Εικ. 3.3**).



ΦΥΛΑΞΤΕ ΤΙΣ ΠΑΡΟΥΣΕΣ ΟΔΗΓΙΕΣ

ΣΥΝΑΜΟΛΟΓΗΣΗ ΠΙΣΙΝΑΣ (συνέχεια)

Η αντλία διαθέτει το δικό της εγχειρίδιο οδηγιών εγκατάστασης. Συναρμολογήστε πρώτα την πισίνα και στη συνέχεια την αντλία.

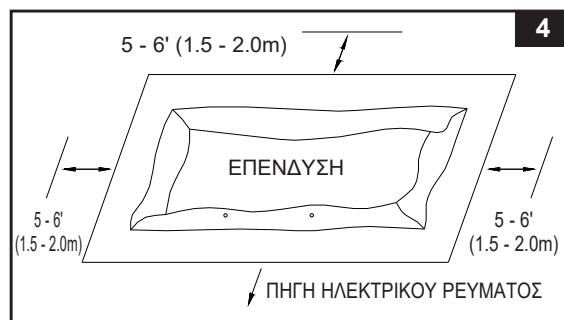
Εκτιμώμενος χρόνος συναρμολόγησης 120 λεπτά, εξαιρείται η πλήρωση νερού. (Σημειώστε πως ο αναφερόμενος χρόνος έχει υπολογιστεί κατά προσέγγιση, ενώ ο πραγματικός χρόνος ενδέχεται να διαφέρει).

1. Προετοιμασία επένδυσης

- Ανοίξτε τη συσκευασία που περιέχει την επένδυση της πισίνας, τους συνδέσμους, τα πόδια, κτλ., πολύ προσεκτικά, καθώς το χαρτοκιβώτιο μπορεί να επαναχρησιμοποιηθεί για την αποθήκευση της πισίνας κατά τη διάρκεια του χειμώνα ή εάν η πισίνα δε πρόκειται να χρησιμοποιηθεί.

- Πάρτε το ύφασμα εδάφους (13) και απλώστε το πάνω στον καθαρισμένο τομέα. Στη συνέχεια βγάλτε έξω την επένδυση (14) και απλώστε την πάνω στο πανί εδάφους, με την βαλβίδα αποστράγγισης να βλέπει προς τον τομέα αποχέτευσης. Τοποθετήστε τη βαλβίδα αποστράγγισης μακριά από το σπίτι. Ανοίξτε την για να την ζεσάνετε στον ήλιο. Αυτό το ζέσταμα θα διευκολύνει την εγκατάσταση. Βεβαιωθείτε ότι η επένδυση βρίσκεται στο κέντρο του υφάσματος εδάφους. Βεβαιωθείτε ότι η πλευρά με τους συνδέσμους εύκαμπτων σωλήνων κοιτάζει προς την πηγή ηλεκτρικού ρεύματος.

ΣΗΜΑΝΤΙΚΟ: Μη σύρετε την επένδυση κάθετα στο έδαφος διότι έτσι μπορεί να προκληθεί ζημιά στην επένδυση και διαρροή στην πισίνα (βλέπε Εικ. 4).



- Κατά τη διάρκεια της εγκατάστασης της επένδυσης πισίνας, στρέψτε τις συνδέσεις των εύκαμπτων σωλήνων ή τα ανοίγματα προς την κατεύθυνση της πηγής ηλεκτρικού ρεύματος. Το εξωτερικό άκρο της συναρμολογημένης πισίνας πρέπει να είναι κοντά στην σύνδεση ρεύματος για την αντλία φίλτρου.

- Αφαιρέστε όλα τα εξαρτήματα από το χαρτοκιβώτιο (τα χαρτοκιβώτια) και τοποθετήστε τα στο έδαφος στη θέση όπου πρόκειται να συναρμολογηθούν. Ελέγξτε τον κατάλογο των εξαρτημάτων και βεβαιωθείτε ότι όλα τα εξαρτήματα που πρόκειται να συναρμολογηθούν είναι καταγεγραμμένα (βλ. Εικ. 5).

ΣΗΜΑΝΤΙΚΟ: Μην ξεκινήσετε τη συναρμολόγηση εάν λείπουν εξαρτήματα. Για την αντικατάσταση εξαρτημάτων καλέστε στον τηλεφωνικό αριθμό του σέρβις εξυπηρέτησης πελατών της περιοχής σας.

Από του βεβαιωθείτε ότι όλα τα εξαρτήματα είναι καταγεγραμμένα απομακρύνετε τα από την επένδυση για την εγκατάσταση.

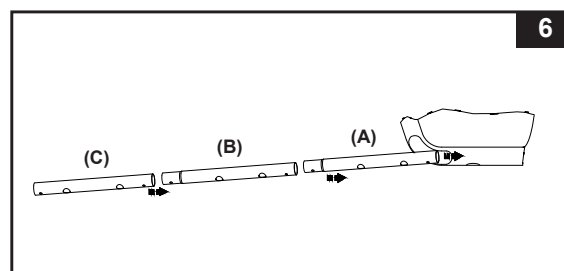
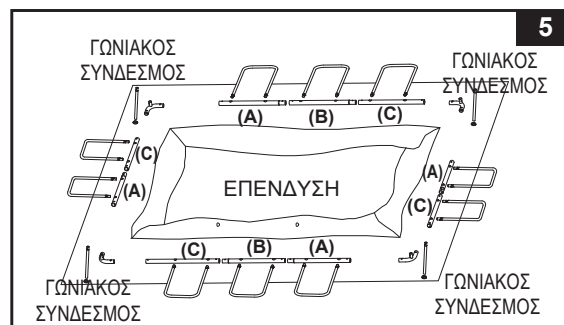
ΠΑΡΑΤΗΡΗΣΗ: Πασπαλίστε λίγο ταλκ πάνω από τις οριζόντιες δοκούς προτού τις σύρετε μέσα στο χιτώνιο επένδυσης πισίνας. Έτσι θα διευκολυνθεί η αφαίρεση των δοκών από την επένδυση κατά τη διάρκεια της αποσυναρμολόγησης της πισίνας.

- Βεβαιωθείτε ότι έχετε ανοίξει και απλώσει εντελώς την επένδυση στο επάνω μέρος του υφάσματος εδάφους. Ξεκινώντας από τη μία μακρά πλευρά, σύρετε πρώτα τις δοκούς «Α» μέσα στα ανοίγματα του χιτωνίου που βρίσκονται σε κάθε γωνία.

Συνεχίστε με τη δοκό «B1» η οποία πρέπει να κουμπώσει μέσα στη δοκό «Α» και με τη δοκό «C» που πρέπει να κουμπώσει στη δοκό «B» (βλέπε Εικ. 6).

Ξεκινήστε με το συνδυασμό «A-C» για τις κοντές πλευρές της πισίνας εισάγοντας πρώτα τη δοκό «Α» μέσα στο άνοιγμα.

ΠΑΡΑΤΗΡΗΣΗ: Βεβαιωθείτε ότι οι οπές των μεταλλικών δοκών είναι ευθυγραμμισμένες με τις οπές των λευκών χιτωνίων επένδυσης.

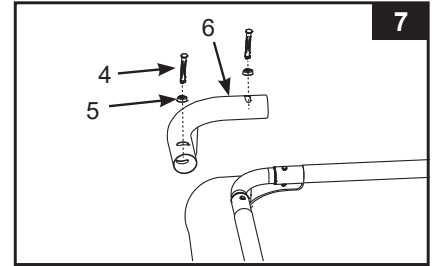


ΦΥΛΑΞΤΕ ΤΙΣ ΠΑΡΟΥΣΕΣ ΟΔΗΓΙΕΣ

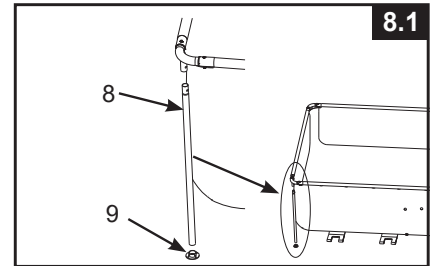
ΣΥΝΑΜΟΛΟΓΗΣΗ ΠΙΣΙΝΑΣ (συνέχεια)

2. Συναρμολόγηση των οριζόντιων δοκών και των γωνιακών ποδιών

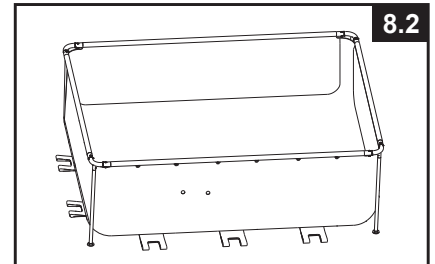
- Συνδέστε τους γωνιακούς συνδέσμους (6) στις οριζόντιες δοκούς. Εισάγετε τον πείρο (4) μέσα από τη στεγανοποίηση (5) και ασφαλίστε τους γωνιακούς συνδέσμους στις δοκούς με τον πείρο και τη στεγανοποίηση (βλέπε Εικ. 7).
ΠΑΡΑΤΗΡΗΣΗ: Βεβαιωθείτε εκ νέου ότι οι οπές μεταλλικών δοκών είναι ευθυγραμμισμένες με τις οπές λευκού χιτωνίου επένδυσης.



- Προσαρτήστε πρώτα το τερματικό πώμα ποδιού (9) στο κάτω μέρος κάθε γωνιακού ποδιού (8). Συνδέστε το γωνιακό πόδι (8) στον γωνιακό σύνδεσμο (6), βεβαιωθείτε ότι ο ελατηριωτός πείρος του γωνιακού ποδιού έχει ασφαλίσει στις οπές του γωνιακού συνδέσμου (βλέπε Εικ. 8.1). Συνεχίστε τη διαδικασία με τα άλλα γωνιακά πόδια.

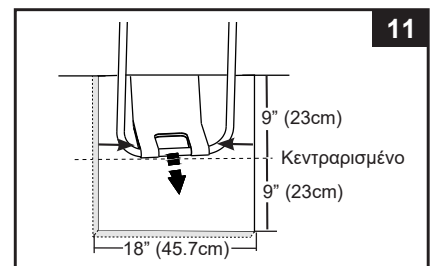
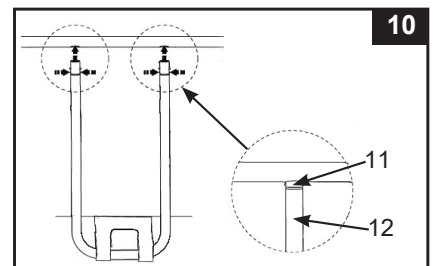
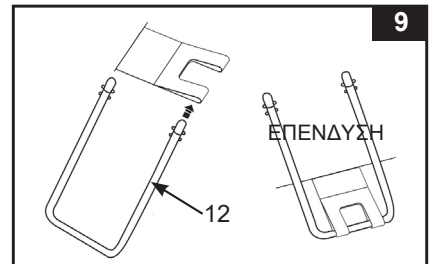


- Σηκώστε το συγκρότημα δοκών και βεβαιωθείτε ότι όλα τα γωνιακά πόδια βρίσκονται σε κάθετη και κατακόρυφη θέση προς το έδαφος (βλέπε Εικ. 8.2).



3. Συγκρότημα πλαϊνού στηρίγματος σχήματος U

- Σύρετε το πλαϊνό στήριγμα σχήματος U (12) μέσα από τον ιμάντα συγκράτησης. Επαναλάβετε τη διαδικασία για όλα τα πλαϊνά στηρίγματα σχήματος U (βλέπε Εικ. 9).
- Τα άνω μέρη των πλαϊνών στηριγμάτων σχήματος U έχουν ένα ελατηριωτό κλιπ διπλού κουμπιού (11) που είναι προεγκατεστημένο στο εργοστάσιο. Εισαγάγετε τα πλαϊνά στηρίγματα μέσα στις οπές δοκών «A-B-C & A-C» συμπιέζοντας το κάτω κουμπί προς τα μέσα με τα δάχτυλά σας. Συμπιέζοντας αυτό το κάτω κουμπί θα μπορέσει να εισέλθει το στήριγμα στη δοκό. Μόλις το στήριγμα U βρεθεί μέσα στη δοκό, αποδεσμεύστε την πίεση δαχτύλου επιτρέποντας στο στήριγμα να «ΚΟΥΜΠΩΣΕΙ» στη σωστή θέση. Επαναλάβετε αυτή τη διαδικασία για όλα τα πλαϊνά στηρίγματα σχήματος U (βλέπε Εικ. 10).
- Τραβήξτε τα κάτω μέρη των πλαϊνών στηριγμάτων έξω από την επένδυση ώστε να τεντώσετε τους ιμάντες συγκράτησης και να εξασφαλίσετε ότι ο ιμάντας είναι κεντραρισμένος στο στήριγμα σχήματος U. Επαναλάβετε για όλες τις θέσεις (βλέπε Εικ. 11).
ΣΗΜΑΝΤΙΚΟ: Πριν προχωρήσετε στο επόμενο βήμα, βεβαιωθείτε ότι όλα τα στηρίγματα σχήματος U και τα γωνιακά πόδια είναι τοποθετημένα στο μέσο κάθε μπλοκ αίθριου.



ΦΥΛΑΞΤΕ ΤΙΣ ΠΑΡΟΥΣΕΣ ΟΔΗΓΙΕΣ

ΣΥΝΑΜΟΛΟΓΗΣΗ ΠΙΣΙΝΑΣ (συνέχεια)

4. Γέμισμα της πισίνας

- Δείτε το εγχειρίδιο της αντλίας φίλτρου, τοποθετήστε τα παξιμάδια φίλτρου, τις επίπεδες ελαστικές ροδέλες φίλτρου και τους σπειροειδείς συνδέσμους φίλτρου στις προ-δημιουργημένες οπές της επένδυσης. Χρησιμοποιήστε τα πώματα βαλβίδων φίλτρου (48) και συνδέστε τα στους σπειροειδείς συνδέσμους φίλτρου από το εσωτερικό της πισίνας, ώστε να μην τρέχει νερό κατά την πλήρωση.
- Προτού γεμίσετε την πισίνα με νερό, βεβαιωθείτε πως το πώμα αποστράγγισης μέσα στην πισίνα είναι κλειστό και πως η τάπα αποστράγγισης στο εξωτερικό της είναι καλά βιδωμένη. Γεμίστε την πισίνα με νερό σε ύψος το ανώτερο 2,5 cm (1 ίντσα). Ελέγξτε εάν το νερό είναι επίπεδο.

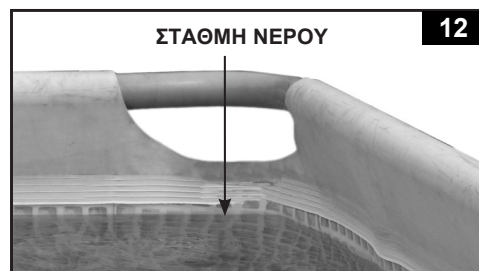
ΣΗΜΑΝΤΙΚΟ: Εάν το νερό της πισίνας ρέει προς τη μία πλευρά, τότε η πισίνα δεν είναι πλήρως ευθυγραμμισμένη. Η εγκατάσταση της πισίνας σε ανώμαλο έδαφος θα επιφέρει κλίση της πισίνας με αποτέλεσμα διόγκωση του υλικού πλευρικών τοιχωμάτων και πιθανή κατάρρευση της πισίνας. Εάν η πισίνα δεν είναι πλήρως ευθυγραμμισμένη, τότε θα πρέπει να την αδειάσετε, προκειμένου να λειάνετε το έδαφος κάτω από αυτήν ή να τη μεταφέρετε σε κάποια άλλη περιοχή και, στη συνέχεια, να τη γεμίσετε εκ νέου, ακολουθώντας τις παραπάνω οδηγίες.

- Λειάνετε τις ζάρες στην επένδυση της πισίνας (μέσα από την πισίνα), πιέζοντας στα σημεία όπου ενώνονται η επένδυση και τα τοιχώματα. Ή (όντας εκτός πισίνας), βάλτε τα χέρια σας κάτω από την πισίνα, τραβήξτε την επένδυσή της και ωθήστε την προς τα έξω. Εάν οι ζάρες προκαλούνται από το ύφασμα της βάσης, ζητήστε τη βοήθεια 2 ατόμων, προκειμένου να το τραβήξουν σε αντίθετες κατευθύνσεις για να ισιώσει. Χρησιμοποιήστε την ορθά συναρμολογημένη σκάλα της πισίνας για να μπειτε και να βγείτε από την πισίνα, κατά τη διάρκεια της διαδικασίας. Επίσης βεβαιωθείτε ότι όλα τα γωνιακά πόδια είναι κάθετα και κατακόρυφα προς το έδαφος.

- Συνεχίστε με την πλήρωση της πισίνας με νερό μέχρι ακριβώς κάτω από τη γραμμή.

ΣΗΜΑΝΤΙΚΟ: Κατά τη διάρκεια της πλήρωσης, ελέγχετε περιοδικά και τραβάτε όλα τα πλαϊνά στηρίγματα σχήματος U έξω και μακριά από την επένδυση ώστε να τεντώσετε τους ιμάντες και εξασφαλίσετε ότι οι ιμάντες είναι κεντραρισμένοι επάνω στο στήριγμα σχήματος U. Σε αντίθετη περίπτωση, τα τοιχώματα της πισίνας θα είναι ανομοιόμορφα (βλέπε Εικ. 11).

ΠΑΡΑΤΗΡΗΣΗ: Η οπή υπερχειλίσης στο γωνιακό χιτώνιο επένδυσης αποτρέπει την υπερπλήρωση (βλέπε Εικ. 12).



ΦΥΛΑΞΤΕ ΤΙΣ ΠΑΡΟΥΣΕΣ ΟΔΗΓΙΕΣ

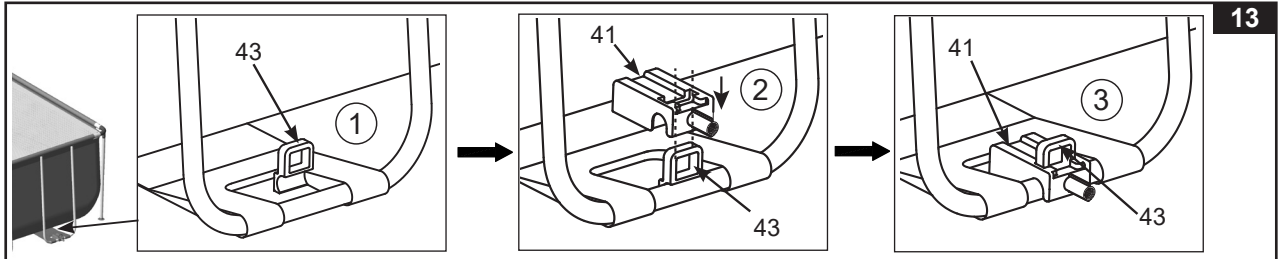
Σελίδα 11

ΕΓΚΑΤΑΣΤΑΣΗ ΠΕΡΙΒΛΗΜΑΤΟΣ ΠΙΣΙΝΑΣ

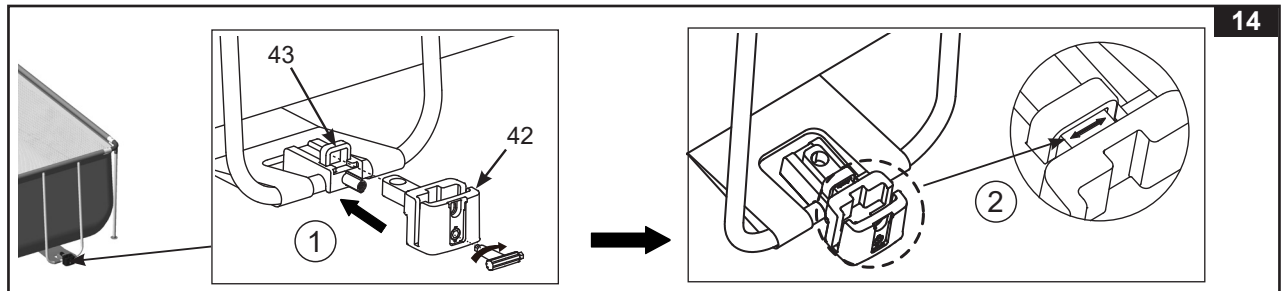
Μόλις η πισίνα γεμίσει με νερό και όλα τα στηρίγματα U και τα γωνιακά πόδια τοποθετηθούν στο μέσο κάθε μπλοκ αίθριου, προχωρήστε στη συναρμολόγηση του περιβλήματος πισίνας.

1. Τοποθέτηση κάτω εσωτερικών & εξωτερικών σφιγκτήρων στηριγμάτων U και πλαϊνών ρυθμιζόμενων βάσεων

- Τοποθετήστε πρώτα τον κάτω εσωτερικό σφιγκτήρα στηρίγματος U (43) στο εσωτερικό του στηρίγματος U (12), στη συνέχεια τοποθετήστε τον κάτω εξωτερικό σφιγκτήρα στηρίγματος U (41) πάνω από τον εσωτερικό σφιγκτήρα (43) και το στήριγμα U (12). Βεβαιωθείτε ότι ο εσωτερικός σφιγκτήρας (43) έχει εισαχθεί μέσα από το άνοιγμα εξωτερικού σφιγκτήρα (41) (βλέπε Εικ. 13).

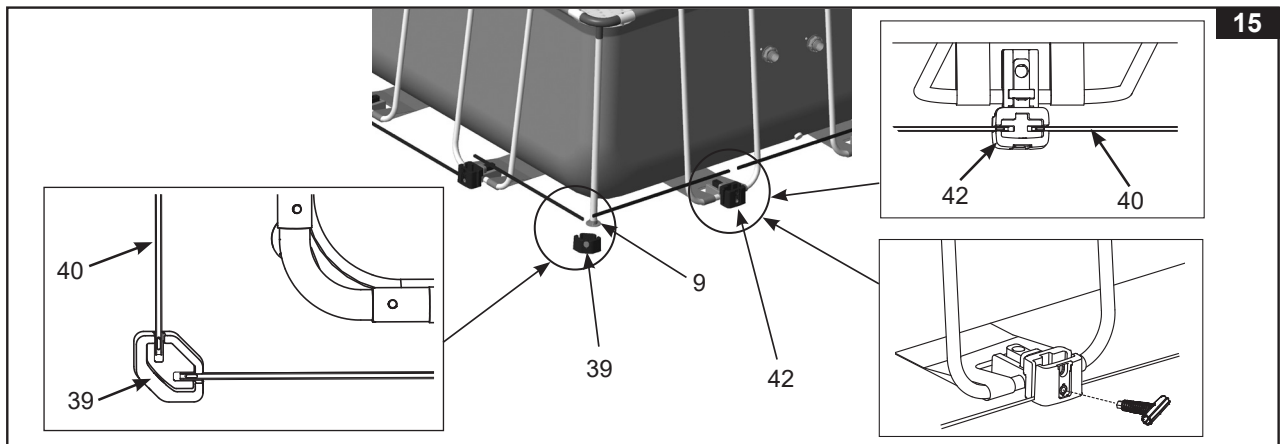


- Εισαγάγετε το προεξέχον άκρο της πλαϊνής ρυθμιζόμενης βάσης (42) μέσα στο άνοιγμα του κάτω εσωτερικού σφιγκτήρα στηρίγματος U (43). Χρησιμοποιήστε το παρεχόμενο κλειδί μπουλονιών (20) για να περιστρέψετε το μπουλόνι στο εσωτερικό της ρυθμιζόμενης βάσης (42) για να το ασφαλίσετε στον εξωτερικό σφιγκτήρα (41). Περιστρέψτε το μπουλόνι δεξιόστροφα έως ότου το σημάδι "↔" ευθυγραμμίζεται με τον εσωτερικό σφιγκτήρα (43) (βλ. Εικ. 14).



2. Τοποθέτηση γωνιακών βάσεων και κάτω ραγών

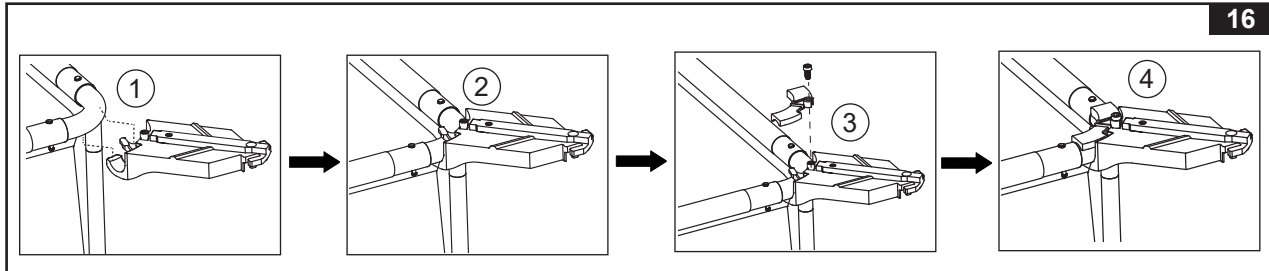
- Τοποθετήστε μια γωνιακή βάση (39) στο έδαφος και ευθυγραμμίστε την με το πώμα του γωνιακού ποδιού (9). Επαναλάβετε για όλες τις γωνιακές βάσεις (39).
- Ξεκινώντας από οποιαδήποτε θέση, αλλά πάντα προς την ίδια κατεύθυνση, συνδέστε μια κάτω ράγα (40) μεταξύ δύο πλευρικών ρυθμιζόμενων βάσεων (42) και μεταξύ μιας γωνιακής βάσης (39) και μιας ρυθμιζόμενης βάσης (42). Βεβαιωθείτε ότι οι οπές της κάτω ράγας (40) μαγκώνουν μέσα από τα κουμπιά στις ρυθμιζόμενες βάσεις (42) και στις γωνιακές βάσεις (39). Επαναλάβετε αυτή τη διαδικασία γύρω από την πισίνα μέχρι να συνδεθούν όλες οι κάτω ράγες (βλέπε Εικ. 15). **ΣΗΜΑΝΤΙΚΟ:** Πριν προχωρήσετε στο επόμενο βήμα, ρυθμίστε τις κάτω ράγες (40), τις πλαϊνές ρυθμιζόμενες βάσεις (42) και τις γωνιακές βάσεις (39) έτσι ώστε να είναι όλες ευθυγραμμισμένες σε ίσια γραμμή και παράλληλα με τον τοίχο της πισίνας. Για να μετακινήσετε την πλαϊνή ρυθμιζόμενη βάση (42) μακριά από το στήριγμα U, στρέψτε το μπουλόνι στο εσωτερικό της ρυθμιζόμενης βάσης αριστερόστροφα. Γυρίζοντας το μπουλόνι δεξιόστροφα θα μετακινηθεί η ρυθμιζόμενη βάση πιο κοντά στο στήριγμα U (βλέπε Εικ. 15).



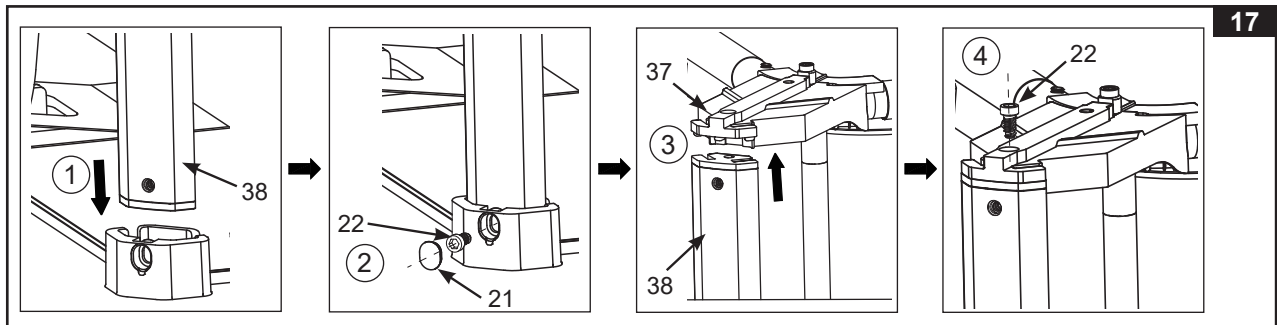
ΦΥΛΑΞΤΕ ΤΙΣ ΠΑΡΟΥΣΕΣ ΟΔΗΓΙΕΣ

ΕΓΚΑΤΑΣΤΑΣΗ ΠΕΡΙΒΛΗΜΑΤΟΣ ΠΙΣΙΝΑΣ (συνέχεια)**3a. Εγκατάσταση γωνιακών επάνω στηριγμάτων και επάνω πλακών**

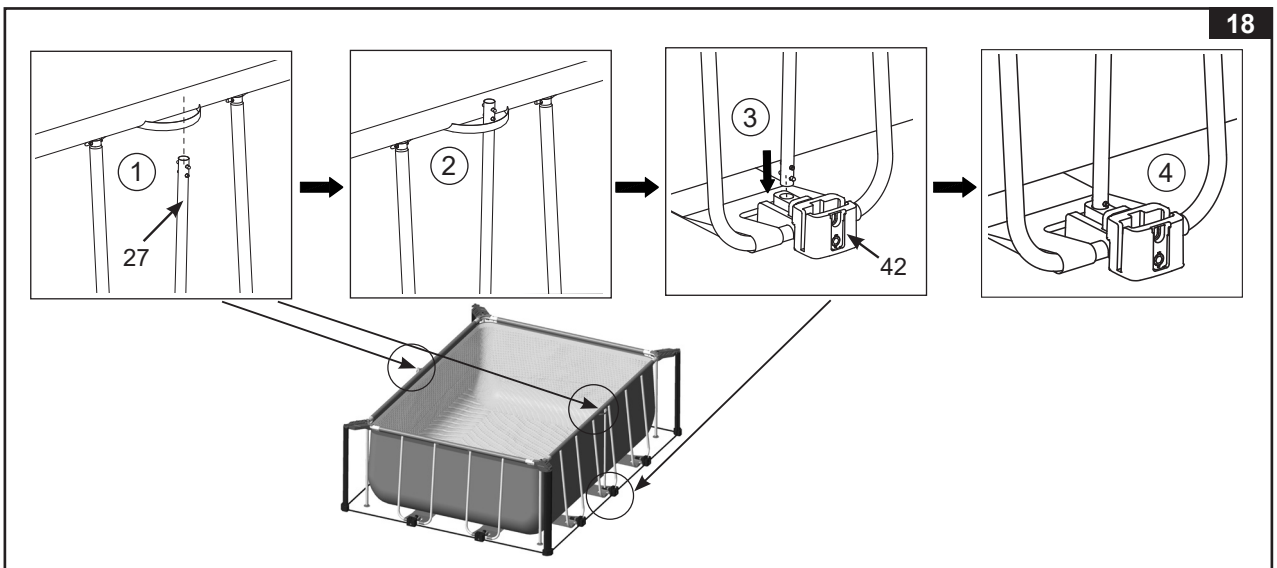
- Αγκιστρώστε τα γωνιακά επάνω στηρίγματα (37) στην κάτω πλευρά των γωνιακών συνδέσμων (6).
- Προσαρτήστε τις γωνιακές επάνω πλάκες (36) πάνω από τους γωνιακούς συνδέσμους (6). Ασφαλίστε τη γωνιακή επάνω πλάκα (36) στο επάνω στήριγμα (37) με ένα μπουλόνι (22) (βλέπε Εικ. 16). Επαναλάβετε τη διαδικασία για τις άλλες γωνίες.

**3b. Τοποθέτηση γωνιακών στύλων**

- Αφαιρέστε τα προστατευτικά ενθέματα από χαρτόνι από τις εσοχές των γωνιακών στύλων (38).
- Εισαγάγετε τους γωνιακούς στύλους (38) μέσα στις γωνιακές βάσεις (39). Σφίξτε το μπουλόνι (22) με ένα κλειδί (20) για να ασφαλίσετε το στύλο στη βάση. Καλύψτε το μπουλόνι με ένα αδιάβροχο πώμα (21).
- Προσαρτήστε το επάνω μέρος του γωνιακού στύλου (38) στην κάτω πλευρά του γωνιακού επάνω στηριγματος (37) και ασφαλίστε το με ένα μπουλόνι (βλέπε Εικ. 17).
- Επαναλάβετε τη διαδικασία για τις άλλες γωνίες.

**3c. Εγκατάσταση κεντρικών πλαϊνών ποδιών (2 τεμάχια)**

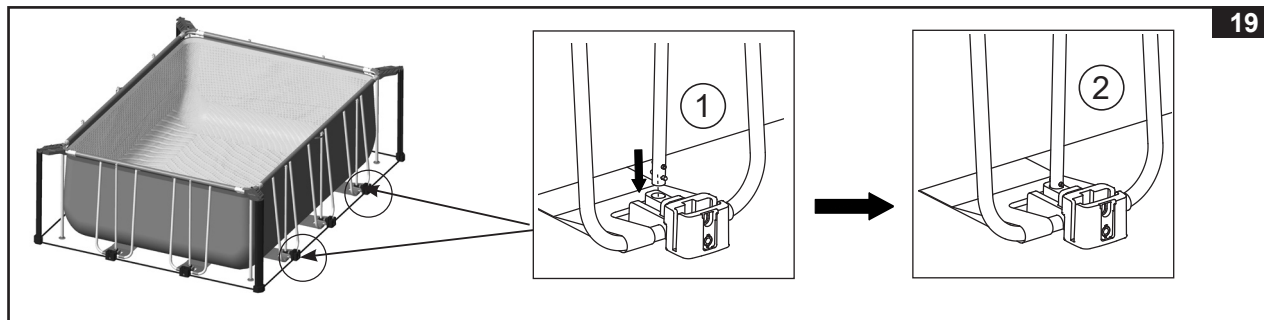
- Εισαγάγετε το επάνω μέρος του πλαϊνού ποδιού (27) μέσα από τη ζώνης που βρίσκεται σε κάθε διαμήκη πλευρά του επάνω χιτωνίου πισίνας.
- Εισαγάγετε το κάτω άκρο του πλαϊνού ποδιού (27) μέσα στην πλαϊνή οπή ρυθμιζόμενης βάσης (42). Εξασφαλίστε ότι ο ελατηριωτός πείρος έχει κουμπώσει με ασφάλεια μέσα στην οπή (βλέπε Εικ. 18).
- Επαναλάβετε τη διαδικασία για την άλλη πλευρά της πισίνας.

**ΦΥΛΑΞΤΕ ΤΙΣ ΠΑΡΟΥΣΕΣ ΟΔΗΓΙΕΣ**

ΕΓΚΑΤΑΣΤΑΣΗ ΠΕΡΙΒΛΗΜΑΤΟΣ ΠΙΣΙΝΑΣ (συνέχεια)

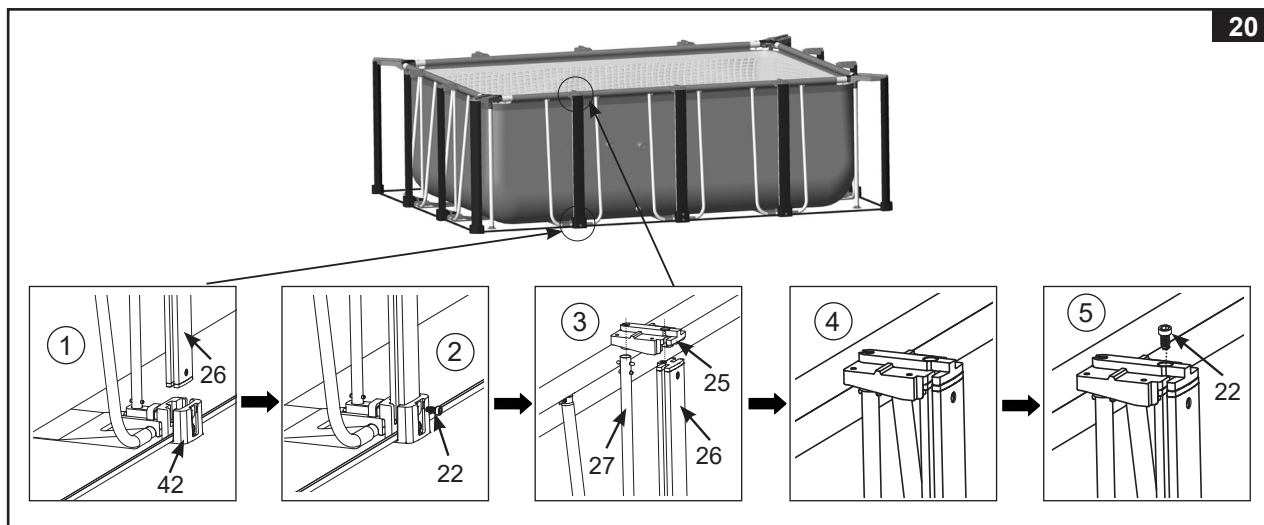
3d. Εγκατάσταση πλαϊνών ποδιών

- Εισαγάγετε το κάτω άκρο του πλαϊνού ποδιού (27) μέσα στην πλαϊνή οπή ρυθμιζόμενης βάσης (42). Εξασφαλίστε ότι ο ελατηριωτός πείρος έχει κουμπώσει με ασφάλεια μέσα στην οπή (βλέπε Εικ. 19).
- Επαναλάβετε τη διαδικασία για όλα τα πλαϊνά πόδια (27).



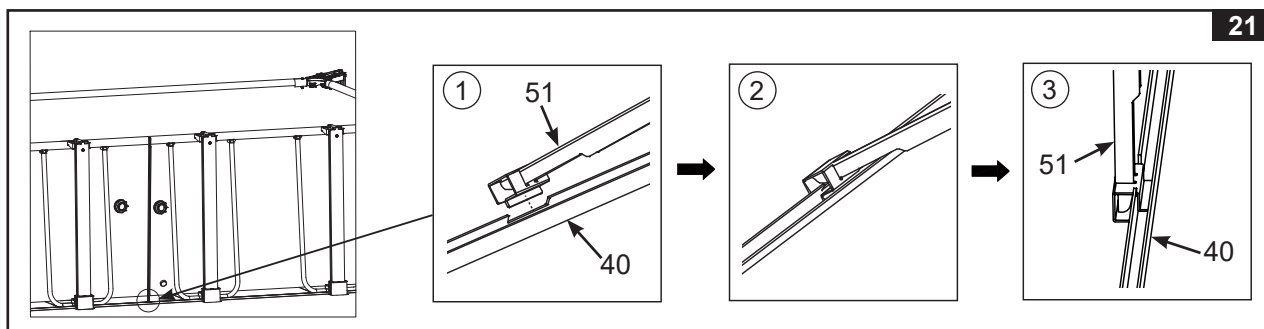
3e. Εγκατάσταση πλαϊνών στύλων και πλαϊνών επάνω στηριγμάτων

- Εισαγάγετε τους πλαϊνούς στύλους (26) μέσα στις πλαϊνές ρυθμιζόμενες βάσεις (42). Ασφαλίστε τον στύλο στη βάση με ένα μπουλόνι (22).
- Προσαρτήστε τα πλαϊνά επάνω στηρίγματα (25) στο επάνω μέρος των πλαϊνών στύλων (26) και στα πλαϊνά πόδια (27). Βεβαιωθείτε ότι ο ελατηριωτός πείρος στο πλαϊνό πόδι έχει ασφαλίσει μέσα στην οπή που βρίσκεται κάτω από τα πλαϊνά επάνω στηρίγματα (25).
- Στερεώστε τους πλαϊνούς στύλους (26) στα πλαϊνά επάνω στηρίγματα (25) με ένα μπουλόνι (22).
- Επαναλάβετε τη διαδικασία για όλους τους πλαϊνούς στύλους (βλέπε Εικ. 20).



3f. Τοποθέτηση ράβδων υποστήριξης πλαϊνού πάνελ

- Πιάστε μια ράβδο υποστήριξης πλαϊνού πλαισίου (51) και προσαρτήστε το άκρο της ράβδου με το πλατύ κούμπωμα στο κενό κέντρο της κάτω ράγας (40).
- Γείρετε τη ράβδο υποστήριξης του πλαϊνού πάνελ (51) προς τα εμπρός και τοποθετήστε το φαρδύ κούμπωμα στην κάτω ράγα (40), στη συνέχεια μετακινήστε τη ράβδο υποστήριξης πίσω στην κατακόρυφη θέση (βλέπε Εικ. 21).
- Επαναλάβετε τη διαδικασία για όλες τις ράβδους υποστήριξης πλαϊνών πάνελ.

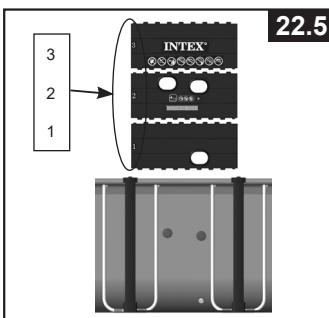
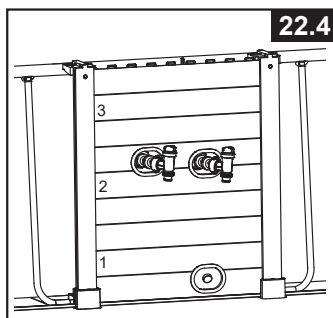
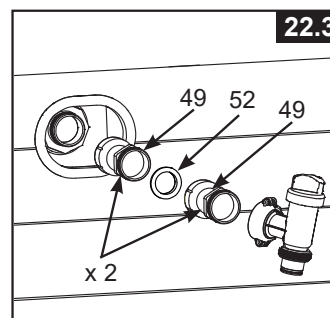
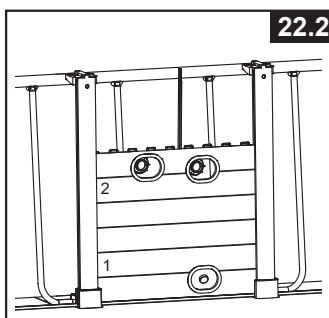
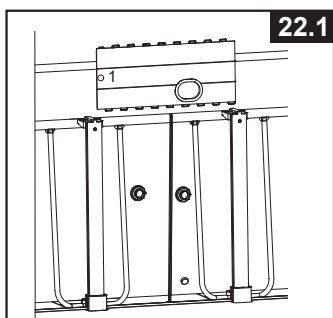


ΦΥΛΑΞΤΕ ΤΙΣ ΠΑΡΟΥΣΕΣ ΟΔΗΓΙΕΣ

ΕΓΚΑΤΑΣΤΑΣΗ ΠΕΡΙΒΛΗΜΑΤΟΣ ΠΙΣΙΝΑΣ (συνέχεια)

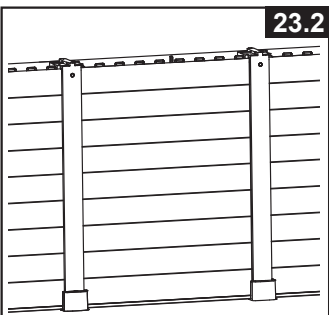
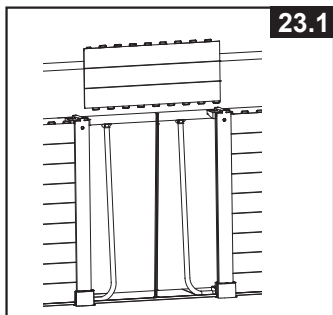
4a. Τοποθέτηση πλαϊνών σανίδων με οπές και σημάσεις

- Εντοπίστε και ξετυλίξτε τις πλαϊνές σανίδες με τις οπές και τις σημάσεις από τη συσκευασία.
- Εντοπίστε την πλευρά της πισίνας με τα εξαρτήματα σύνδεσης των σωλήνων εισόδου και εξόδου και τη βαλβίδα αποστράγγισης.
- Σύρετε μέσα την πλαϊνή σανίδα με σήμανση «1» με μια οπή μεταξύ των δύο πλαϊνών στύλων (26). Βεβαιωθείτε ότι οι γλωτίδες εφαρμόζουν μέσα στην εσοχή της κάτω ράγας. Βεβαιωθείτε ότι η οπή της πλαϊνής σανίδας ταιριάζει στη βαλβίδα αποστράγγισης της πισίνας (βλέπε Εικ. 22.1).
- Συνεχίστε την ολίσθηση της πλαϊνής σανίδας με τη σήμανση «2». Βεβαιωθείτε ότι οι γλωτίδες μεταξύ των πλαϊνών σανίδων «1» και «2» συνδέονται. Ανακινήστε τις πλαϊνές σανίδες για να βεβαιωθείτε ότι έχουν ασφαλίσει καλά. Βεβαιωθείτε ότι οι οπές της πλαϊνής σανίδας ταιριάζουν στα εξαρτήματα σύνδεσης των σωλήνων εισόδου και εξόδου της πισίνας (βλέπε Εικ. 22.2).
- Βεβαιωθείτε ότι τα παρεμβύσματα βρίσκονται μέσα στους συνδέσμους βαλβίδας εμβόλου (49) και βιδώστε τους συνδέσμους βαλβίδας εμβόλου στους συνδέσμους φίλτρου με σπειρώμα, οι οποίοι είχαν ήδη τοποθετηθεί στην επένδυση της πισίνας κατά την εγκατάστασή της. Με μια κίνηση δεξιόστροφη, βιδώστε ξανά τη μονάδα τις βαλβίδες εμβόλου επάνω στους συνδέσμους βαλβίδων εμβόλου (49). Κλείστε τις βαλβίδες εμβόλου περιστρέφοντας τη λαβή δεξιόστροφα στη θέση κλεισίματος/κλειδώματος, όπως περιγράφεται στο εγχειρίδιο χρήσης της αντλίας φίλτρου (βλέπε Εικ. 22.3).
- Τέλος, τοποθετήστε την πλαϊνή σανίδα με την ένδειξη «3». Βεβαιωθείτε ότι οι γλωτίδες μεταξύ των πλαϊνών σανίδων «2» και «3» συνδέονται. Ανακινήστε τις πλαϊνές σανίδες για να βεβαιωθείτε ότι έχουν συνδεθεί με ασφάλεια (βλέπε Εικ. 22.4 & 22.5).



4b. Τοποθέτηση των άλλων πλαϊνών σανίδων

- Τοποθετήστε τις άλλες πλαϊνές σανίδες με τη σειρά από κάτω προς τα πάνω. Βεβαιωθείτε ότι οι γλωτίδες της πρώτης πλαϊνής σανίδας εφαρμόζουν μέσα στην κάτω εσοχή ράγας. Ανακινήστε τις πλαϊνές σανίδες ώστε να εξασφαλίσετε ότι οι γλωτίδες μεταξύ των δύο πλαϊνών σανίδων συνδέονται με ασφάλεια (βλέπε Εικ. 23.1 & 23.2). Βεβαιωθείτε ότι η πλευρά με το μοτίβο των νεύρων ξύλου είναι στραμμένη προς τα έξω.



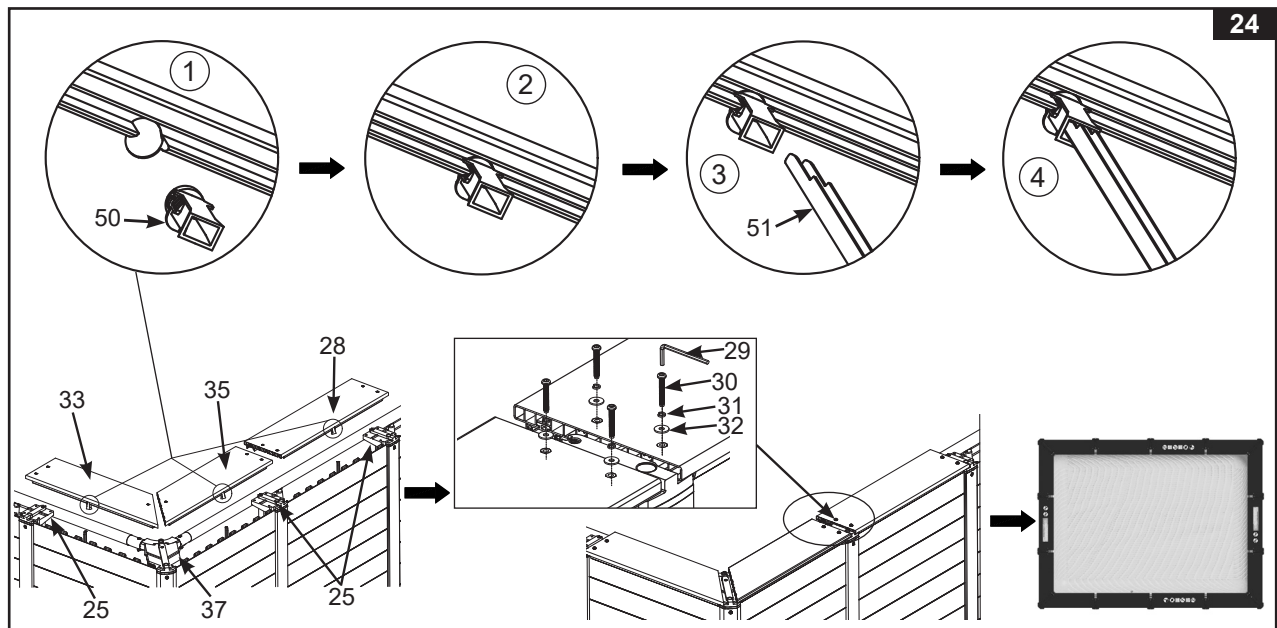
ΦΥΛΑΞΤΕ ΤΙΣ ΠΑΡΟΥΣΕΣ ΟΔΗΓΙΕΣ

ΕΓΚΑΤΑΣΤΑΣΗ ΠΕΡΙΒΛΗΜΑΤΟΣ ΠΙΣΙΝΑΣ (συνέχεια)

5. Τοποθέτηση επάνω σανίδων

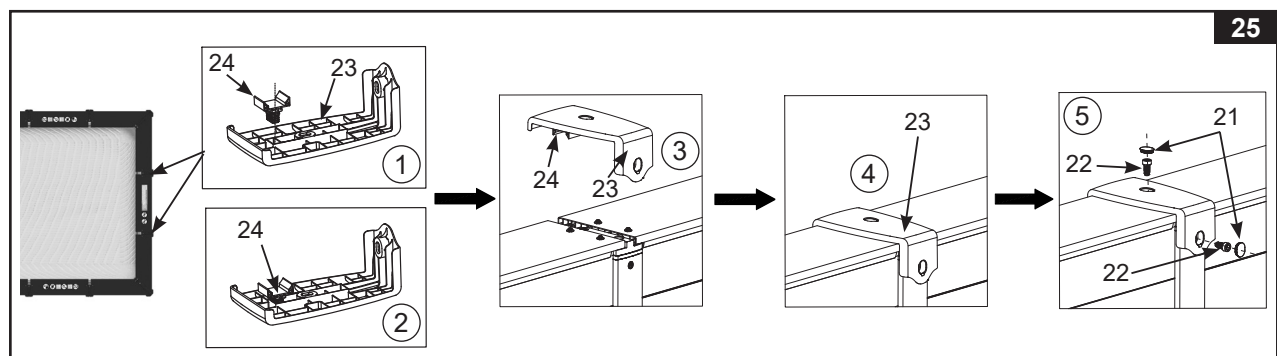
Εισαγάγετε τον επάνω σύνδεσμο ράβδου υποστήριξης (50) στην οπή κάτω από τις επάνω σανίδες (28, 33 & 35). Προσαρτήστε τις επάνω σανίδες (28, 33 & 35) πάνω από το άνω μέρος των πλαϊνών σανίδων, τις οριζόντιες δοκούς πισίνας και τις ράβδους υποστήριξης πλαϊνών πάνελ, με τις οπές στα δύο άκρα να ευθυγραμμίζονται με τα παξιμάδια στα πλαϊνά επάνω στηρίγματα (25) και στα γωνιακά επάνω στηρίγματα (37). Βεβαιωθείτε ότι το αυλάκι κάτω από τις επάνω σανίδες ταιριάζει πάνω από τις γλωτίδες των πλαϊνών σανίδων. Χρησιμοποιήστε το παρεχόμενο εξαγωνικό κλειδί (29) για να ασφαλίσετε τις επάνω σανίδες με μια ροδέλα (32), μια ελατηριωτή ροδέλα (31) και έναν σφιγκτήρα (30). Επαναλάβετε αυτή τη διαδικασία έως ότου να στερεωθούν όλες οι επάνω σανίδες στα πλαϊνά και γωνιακά επάνω στηρίγματα και στις πλαϊνές σανίδες.

ΠΑΡΑΤΗΡΗΣΗ: Βεβαιωθείτε ότι οι ράβδοι υποστήριξης των πλαϊνών πάνελ (51) έχουν εισαχθεί στους αντίστοιχους επάνω συνδέσμους ράβδου υποστήριξης (50) πριν σφίξετε τις βίδες. Υπάρχουν τέσσερις επάνω σανίδες με εκτύπωση προειδοποίησης. Εγκαταστήστε μια σε κάθε πλευρά (βλέπε Εικ. 24).



5a. Τοποθέτηση πλαϊνού επάνω καλύμματος

- Εισαγάγετε το υλικό πλήρωσης κενού του καλύμματος (24) μέσα στο πλαϊνό επάνω κάλυμμα (23) στην κάτω πλευρά (βλέπε Εικ. 25).
- Προσαρτήστε το πλαϊνό επάνω κάλυμμα με το υλικό πλήρωσης κενού επάνω από τον πλαϊνό στύλο (26) και ασφαλίστε το στον στύλο με μπουλόνια (22). Σφίξτε τα μπουλόνια με το κλειδί (20) και καλύψτε το μπουλόνι με ένα αδιάβροχο πώμα (21) (βλέπε Εικ. 25).

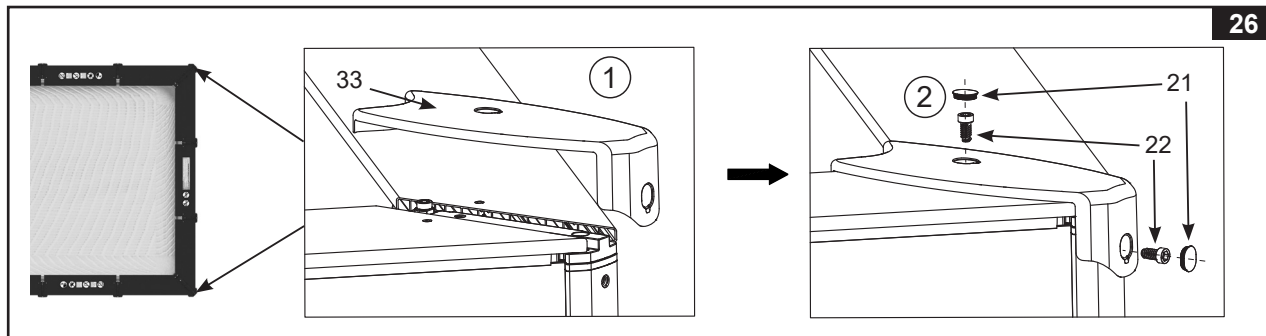


ΦΥΛΑΞΤΕ ΤΙΣ ΠΑΡΟΥΣΕΣ ΟΔΗΓΙΕΣ

ΕΓΚΑΤΑΣΤΑΣΗ ΠΕΡΙΒΛΗΜΑΤΟΣ ΠΙΣΙΝΑΣ (συνέχεια)

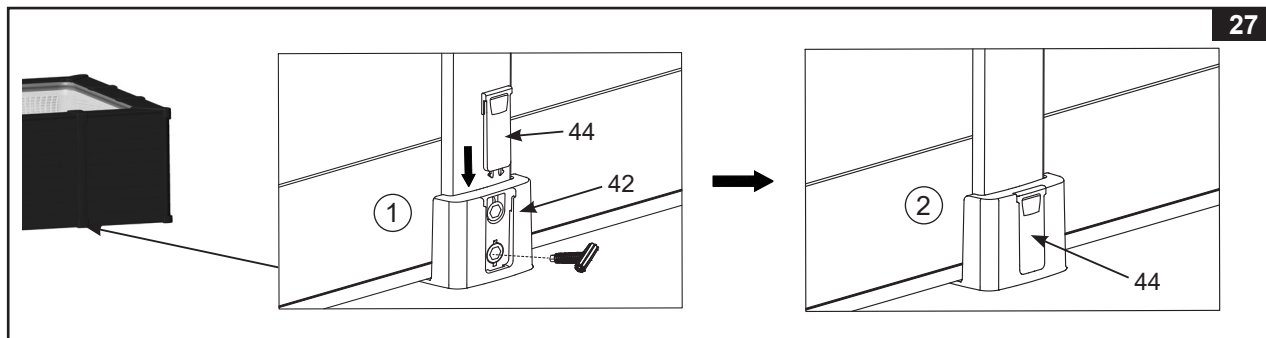
5b. Τοποθέτηση γωνιακού επάνω καλύμματος

- Προσαρτήστε τα γωνιακά επάνω καλύμματα (34) στις τέσσερις γωνίες του περιβλήματος πισίνας και ασφαλίστε τα καλύμματα με ένα μπουλόνι (22). Σφίξτε τα μπουλόνια με το κλειδί και καλύψτε το μπουλόνι με ένα αδιάβροχο πώμα (21) (βλέπε Εικ. 26).



5c. Τοποθέτηση του ρυθμιζόμενου καπακιού βάσης

- Βεβαιωθείτε ότι όλες οι πλαϊνές ρυθμιζόμενες βάσεις (42) είναι ευθυγραμμισμένες και ίσιες. Γυρίστε το κάτω μπουλόνι στην ρυθμιζόμενη βάση (42) δεξιόστροφα για να μετακινήσετε τη βάση όσο πιο κοντά γίνεται στον τοίχο πισίνας και γυρίστε αριστερόστροφα για να μετακινήσετε τη βάση μακριά από τον τοίχο πισίνας. Σύρετε το πώμα της ρυθμιζόμενης βάσης (44) μέσα στην πλαϊνή ρυθμιζόμενη βάση (42) για να καλύψετε τα μπουλόνια (βλέπε Εικ. 27).



ΦΥΛΑΞΤΕ ΤΙΣ ΠΑΡΟΥΣΕΣ ΟΔΗΓΙΕΣ

ΣΥΝΤΗΡΗΣΗ ΤΗΣ ΠΙΣΙΝΑΣ ΚΑΙ ΧΗΜΙΚΕΣ ΟΥΣΙΕΣ



ΠΡΟΣΟΧΗ

ΤΗΡΕΙΤΕ ΠΑΝΤΑ ΤΙΣ ΟΔΗΓΙΕΣ ΤΟΥ ΚΑΤΑΣΚΕΥΑΣΤΗ ΧΗΜΙΚΩΝ ΟΥΣΙΩΝ ΚΑΙ ΤΙΣ ΠΡΟΕΙΔΟΠΟΙΗΣΕΙΣ ΓΙΑ ΤΗΝ ΥΓΕΙΑ ΚΑΙ ΤΟΥΣ ΚΙΝΔΥΝΟΥΣ.

Μην προσθέτετε χημικά πισίνας, όταν η πισίνα βρίσκεται σε χρήση. Αυτό θα μπορεί να προκαλέσει ερεθισμό στο δέρμα ή στα μάτια. Οι συγκεντρώσεις χλωριούχων διαλυμάτων μπορούν να φθείρουν τη βάση της πισίνας. Η Intex Recreation Corp., Intex Development Co. Ltd., οι συνδεδεμένες εταιρείες, οι εξουσιοδοτημένοι αντιπρόσωποι, τα κέντρα σέρβις, οι λιανοπωλητές ή οι πωλητές τους δεν μπορούν να θεωρηθούν, σε καμία περίπτωση, υπεύθυνοι ενώπιον του αγοραστή ή οποιουδήποτε άλλου, για έξοδα που σχετίζονται με την απώλεια νερού, αλλά και ζημιά από χημικά ή νερό της πισίνας. Διατηρείτε απόθεμα ανταλλακτικών φυσιγγίων φίλτρων. Αντικαθιστάτε τα φυσιγγία κάθε δύο εβδομάδες. Συνιστούμε τη χρήση της αντλίας φίλτρου Krystal Clear® της Intex, με όλες τις υπέργειες πισίνες.

ΥΠΕΡΒΟΛΙΚΑ ΠΟΛΛΗ ΒΡΟΧΗ: Για την αποφυγή ζημίας στην πισίνα και υπερπλήρωση, αδειάζετε αμέσως το νερό της βροχής που υπερβαίνει το μέγιστο όριο πλήρωσης.

Συντήρηση νερού

Η διατήρηση της σωστής ισορροπίας του νερού έως τη χρήση των κατάλληλων μέσων καθαρισμού αποτελούν το βασικό παράγοντα για τη μεγιστοποίηση της διάρκειας ζωής και τη διατήρησης της καλής όψης της επένδυσης της πισίνας, διασφαλίζοντας, παράλληλα, την καθαρότητα, την υγιεινή και την ασφάλεια του νερού. Απαιτείται κατάλληλη τεχνική για τον έλεγχο του νερού και την κατεργασία του νερού της πισίνας. Συμβουλευτείτε κάποιον ειδικό πισινών για να μάθετε τι απαιτείται για τον χημικό έλεγχο, όπως και τις διαδικασίες ελέγχου. Διασφαλίζετε πως οι γραπτές οδηγίες του κατασκευαστή χημικών διαβάζονται και τηρούνται.

1. Μην επιτρέπετε ποτέ να έλθει σε επαφή το αδιάλυτο χλώριο με την επένδυση της πισίνας. Διαλύετε πάντοτε πρώτα τους κόκκους ή τις ταμπλέτες χλωρίνης σε έναν κουβά νερό και, στη συνέχεια, προσθέτετε το διάλυμα στην πισίνα. Το ίδιο ισχύει και για το χλώριο σε υγρή μορφή. Αναμιγνύετε το καλά με το νερό της πισίνας.
2. Μην αναμιγνύετε ποτέ χημικά μεταξύ τους. Προσθέτετε ξεχωριστά τα χημικά στο νερό της πισίνας. Διαλύετε καλά όλα τα χημικά, προτού προσθέσετε κάποιο άλλο στο νερό.
3. Διατίθεται απόχρη πισίνας της Intex και ηλεκτρική σκούπα πισίνας της Intex για να διατηρείτε την πισίνα σας καθαρή. Συμβουλευτείτε το κατάστημα αγοράς της πισίνας σας για να μάθετε περισσότερα γι' αυτά τα αξεσουάρ.
4. Μη χρησιμοποιήσετε ατμοκαθαριστή για τον καθαρισμό της πισίνας σας.



ΠΡΟΕΙΔΟΠΟΙΗΣΗ

ΝΑ ΘΥΜΑΣΤΕ

- Προστατεύετε τους χρήστες της πισίνας από πιθανές ασθένειες που σχετίζονται με το νερό της πισίνας, διατηρώντας το νερό της καθαρό και ασφαλές για χρήση. Μην καταπίνετε το νερό της πισίνας. Τηρείτε πάντοτε του κανόνες υγιεινής.
- Διατηρείτε την πισίνα σας καθαρή και διαυγή. Ο πάτος της πισίνας θα πρέπει να φαίνεται ανά πάσα στιγμή, από το εξωτερικό όριο της πισίνας.
- Διατηρείτε τα παιδιά μακριά από καλύμματα της πισίνας, προκειμένου να αποφευχθεί εγκλωβισμός, πνιγμός ή άλλος σοβαρός τραυματισμός.

ΦΥΛΑΞΤΕ ΤΙΣ ΠΑΡΟΥΣΕΣ ΟΔΗΓΙΕΣ

ΠΡΟΕΤΟΙΜΑΣΙΑ ΓΙΑ ΤΟ ΧΕΙΜΩΝΑ

Αποθήκευση της υπέργειας πισίνας το χειμώνα

Στο τέλος της εποχής χρήσης της πισίνας μπορείτε να επιλέξετε την αποστράγγιση και αποσυναρμολόγηση της πισίνας για αποθήκευση ή να την αφήσετε συναρμολογημένη τηρώντας αυτές τις οδηγίες προετοιμασίας για το χειμώνα. Εάν παραμείνει συναρμολογημένη για το χειμώνα γίνεται εξοικονόμηση νερού, μειώνεται ο κίνδυνος ζημιάς στην επένδυση κατά την αποσυναρμολόγηση και εμποδίζεται ζημιά από πάγο στην πισίνα και στα αξεσουάρ της. Η αποσυναρμολόγηση και αποθήκευση απελευθερώνει το χώρο για άλλες χρήσεις.

Βήματα προετοιμασίας για το χειμώνα

Πρώτα πρέπει να αποσυνδέσετε και αδειάσετε το σύστημα φιλτραρίσματος, αφαιρώντας τους εύκαμπτους σωλήνες, τη σκάλα και όλα τα αξεσουάρ από την πισίνα. Αποθηκεύστε τα σωστά όταν η θερμοκρασία πέσει κάτω από 0°C (32°F) ώστε να εμποδίσετε ζημιά από πάγο στην αντλία φίλτρου και στα αξεσουάρ.

Προετοιμάστε την πισίνα για το χειμώνα ως εξής:

1. Φιλτράρετε και καθαρίστε σχολαστικά το νερό πισίνας και εξισορροπήστε τα χημικά της πισίνας. Αφήστε το καθαρό νερό στην πισίνα.
2. Απομακρύνετε οποιαδήποτε αξεσουάρ (όπως την απόχη, τη διάταξη ψεκασμού) τα οποία είναι προσαρτημένα στο συνδεδεμένο σύνδεσμο αποστράγγισης. Αντικαταστήστε εάν απαιτείται το πλέγμα αποστράγγισης. Βεβαιωθείτε πως όλα τα εξαρτήματα είναι καθαρά και απολύτως στεγνά, πριν την αποθήκευσή τους.
3. Τοποθετήστε τις τάπες εισόδου και εξόδου από το εσωτερικό της πισίνας με τις παρεχόμενες τάπες ή κλείστε τις βαλβίδες εμβόλου.
4. Απομακρύνετε την σκάλα (εφόσον υπάρχει) και αποθηκεύστε την σε ασφαλές σημείο. Βεβαιωθείτε πως η σκάλα είναι απολύτως στεγνή, πριν την αποθηκεύσετε.
5. Αφαιρέστε τους εύκαμπτους σωλήνες που συνδέουν την αντλία φίλτρου με την πισίνα.
6. Προσθέστε τα κατάλληλα χημικά για την χειμερινή περίοδο. Συμβουλευτείτε τον τοπικό αντιπρόσωπο πισίνων, όσον αφορά στα χημικά που θα πρέπει να χρησιμοποιήσετε και το πως να τα χρησιμοποιήσετε, για το χειμώνα. Οι οδηγίες ενδέχεται να διαφέρουν σημαντικά ανά περιοχή.
7. Καλύψτε την πισίνα με ένα κάλυμμα πισίνας Intex ή με ένα χειμερινό κάλυμμα πισίνας από τον τοπικό έμπορο ειδών πισίνας. Ανάλογα με την ένταση των χειμερινών καιρικών συνθηκών συνιστάται να προσθέσετε ένα φουσκωτό μαξιλάρι στο κέντρο της πισίνας προτού προσθέσετε το κάλυμμα. Το μαξιλάρι πισίνας θα βοηθήσει στην απορρόφηση της διαστολής του νερού πισίνας εάν παγώσει και θα ελαττώσει την πίεση στο κάλυμμα από την συσσώρευση χιονιού.

ΣΗΜΑΝΤΙΚΗ ΣΗΜΕΙΩΣΗ: ΤΟ ΚΑΛΥΜΜΑ ΠΙΣΙΝΑΣ ΤΗΣ INTEX ΔΕΝ ΑΠΟΤΕΛΕΙ ΚΑΛΥΜΜΑ ΑΣΦΑΛΕΙΑΣ.

Η ΕΠΕΝΔΥΣΗ ΠΙΣΙΝΑΣ ΜΠΟΡΕΙ ΝΑ ΣΚΛΗΡΥΝΕΙ ΟΤΑΝ Η ΘΕΡΜΟΚΡΑΣΙΑ ΠΕΣΕΙ ΚΑΤΩ ΤΟΥ 0°C (32°F) - ΠΟΤΕ ΜΗ ΧΤΥΠΑΤΕ ΜΕ ΚΑΝΕΝΑ ΤΡΟΠΟ ΤΗΝ ΕΠΕΝΔΥΣΗ ΠΙΣΙΝΑΣ.

8. Καθαρίστε και αποστραγγίστε την αντλία, το περίβλημα του φίλτρου και τους εύκαμπτους σωλήνες. Αφαιρέστε και απορρίψτε το παλιό φυσίγγιο του φίλτρου. Προμηθευτείτε ένα νέο φυσίγγιο φίλτρου για τη νέα σεζόν.
9. Μεταφέρετε την αντλία φίλτρου και τα αξεσουάρ σε εσωτερικό χώρο και αποθηκεύστε τα σε έναν ασφαλή και στεγνό χώρο, κατά προτίμηση μεταξύ 0 βαθμών Κελσίου (32 βαθμών Φαρενάιτ) και 40 βαθμών Κελσίου (104 βαθμών Φαρενάιτ).

ΦΥΛΑΞΤΕ ΤΙΣ ΠΑΡΟΥΣΕΣ ΟΔΗΓΙΕΣ

ΜΑΚΡΟΧΡΟΝΙΑ ΑΠΟΘΗΚΕΥΣΗ & ΑΠΟΣΤΡΑΓΓΙΣΗ

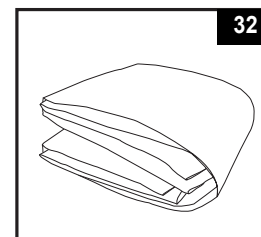
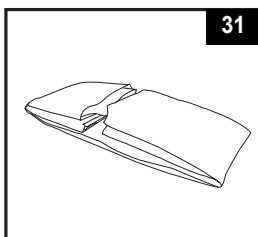
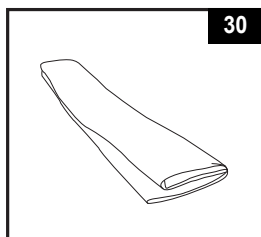
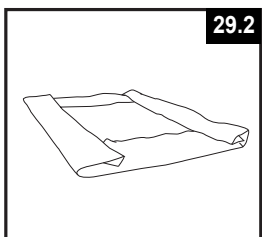
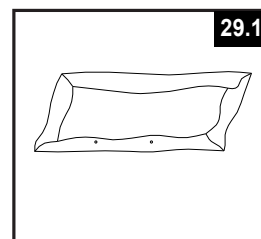
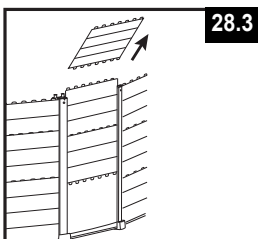
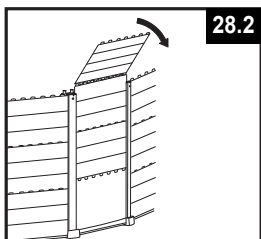
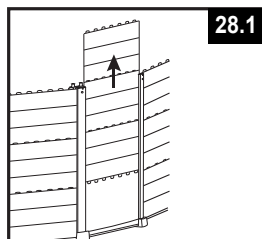
Εάν σχεδιάζετε να μην χρησιμοποιήσετε την πισίνα για παρατεταμένη χρονική περίοδο----για να απελευθερώσετε χώρο, μετακινήστε για να αποφύγετε επικίνδυνες καιρικές συνθήκες, κ.λπ.----τηρήστε τις κατωτέρω οδηγίες για την αποστράγγιση της πισίνας σας και οργανώστε την μακροχρόνια αποθήκευση.

1. Ελέγξτε τους εγχώριους κανονισμούς για ειδικές οδηγίες, ως προς την απόρριψη νερού πισίνας.
2. Βεβαιωθείτε πως το πώμα αποστράγγισης μέσα στην πισίνα είναι κλειστό.
3. Αφαιρέστε την τάπα της βαλβίδας αποστράγγισης, στο εξωτερικό τοίχωμα της πισίνας.
4. Συνδέστε το θηλυκό άκρο του εύκαμπτου σωλήνα κήπου στο σύνδεσμο αποχέτευσης.
5. Τοποθετήστε το άλλο άκρο του εύκαμπτου σωλήνα σε κάποια περιοχή, όπου το νερό μπορεί να αποστραγγιστεί με ασφάλεια, μακριά από το στίπι ή άλλα κοντινά κτίσματα.
6. Συνδέστε το σύνδεσμο αποχέτευσης στη βαλβίδα αποστράγγισης. **ΠΑΡΑΤΗΡΗΣΗ: Ο σύνδεσμος αποχέτευσης θα ανοίξει την τάπα αποστράγγισης στο εσωτερικό της πισίνας και το νερό θα αρχίσει αμέσως να αποστραγγίζεται.**
7. Μόλις σταματήσει την αποστράγγιση το νερό, ανασηκώστε την πισίνα από την αντίθετη πλευρά, έτσι ώστε να αποστραγγιστεί και το υπόλοιπο νερό, προκειμένου να αδειάσει εντελώς η πισίνα.
8. Αποσυνδέστε τον εύκαμπτο σωλήνα και τον προσαρμογέα, μόλις τελειώσετε.
9. Επαναφέρετε την τάπα αποστράγγισης στη βαλβίδα αποστράγγισης, στο εσωτερικό της πισίνας, προκειμένου να την αποθηκεύσετε.
10. Επαναφέρετε την τάπα αποστράγγισης στο εξωτερικό της πισίνας.

11. Για την αποσυναρμολόγηση του περιβλήματος και της πισίνας και για την αφαίρεση όλων των εξαρτημάτων σύνδεσης ακολουθήστε τα βήματα με την αντίστροφη σειρά

ΠΑΡΑΤΗΡΗΣΗ: Για την αποσυναρμολόγηση των πλαϊνών σανίδων, σηκώστε τις σανίδες όταν η επάνω σανίδα είναι ψηλότερα από τους στύλους υποστήριξης, ανακινήστε απαλά την επάνω σανίδα για να την λασκάρετε. Επαναλάβετε αυτή τη διαδικασία για όλες τις πλαϊνές σανίδες (βλέπε εικόνες 28.1 - 28.3).

12. Βεβαιωθείτε πως η πισίνα και όλα τα εξαρτήματα είναι απολύτως στεγνά, προτού τα αποθηκεύσετε. Αφήστε την επένδυση να στεγνώσει πλήρως στον ήλιο προτού τη διπλώσετε (**βλέπε εικόνα 29.1**). Ψεκάστε λίγο τάλκ πάνω στην επένδυση, έτσι ώστε να μην κολλήσουν τα κομμάτια βινυλίου μεταξύ τους και για να απορροφηθούν τυχόν υπολείμματα.
13. Δημιουργήστε ένα τετράγωνο σχήμα. Ξεκινώντας από τη μία πλευρά, διπλώστε το ένα έκτο της επένδυσης επάνω στην υπόλοιπη επένδυση, δύο φορές. Κάντε το ίδιο από την αντίθετη πλευρά (**βλ. εικόνα 29.2**).
14. Μόλις δημιουργήσετε τις δύο αντίθετες διπλωμένες πλευρές, απλά διπλώστε τη μια επάνω στην άλλη όπως όταν κλείνετε ένα βιβλίο (**βλέπε Εικ. 30**).
15. Διπλώστε τα δύο μακριά άκρα στη μέση (**βλέπε Εικ. 31**).
16. Διπλώστε το ένα πάνω από το άλλο σαν να κλείνετε ένα βιβλίο και τέλος συμπίεστε την επένδυση (**βλέπε Εικ. 32**).
17. Αποθηκεύστε με ασφάλεια την άδεια πισίνα κατά τέτοιο τρόπο ώστε να μην συγκεντρώνεται νερό από βροχή ή άλλη πηγή και για να εμποδίσετε να την φυσήσει μακριά δυνατός αέρας. Αποθηκεύετε την επένδυση της πισίνας και τα εξαρτήματά της σε ξηρό χώρο, με ελεγχόμενη θερμοκρασία αποθήκευσης που να κυμαίνεται μεταξύ 0 έως 40 βαθμούς Κελσίου (32 έως 104 βαθμούς Φαρενάιτ).
18. Για την αποθήκευση μπορεί να χρησιμοποιηθεί η αρχική συσκευασία.



ΦΥΛΑΞΤΕ ΤΙΣ ΠΑΡΟΥΣΕΣ ΟΔΗΓΙΕΣ

ΓΕΝΙΚΗ ΑΣΦΑΛΕΙΑ ΓΙΑ ΤΑ ΥΔΑΤΑ

Η αναψυχή στο νερό είναι διασκεδαστική αλλά και θεραπευτική. Ωστόσο, ενέχει εγγενείς κινδύνους τραυματισμού και θανάτου. Προκειμένου να ελαχιστοποιηθεί ο κίνδυνος τραυματισμού, διαβάστε και τηρείτε όλες τις προειδοποιήσεις και τις οδηγίες που υπάρχουν στο προϊόν, τη συσκευασία και το φυλλάδιο της συσκευασίας. Να θυμάστε, ωστόσο, πως οι προειδοποιήσεις, οι οδηγίες και οι κανόνες ασφάλειας του προϊόντος καλύπτουν ορισμένους συνήθεις κινδύνους της αναψυχής στο νερό, αλλά δεν καλύπτουν όλες τις επικινδυνότητες και τους κινδύνους.

Για πρόσθετα μέτρα προστασίας, εξοικειωθείτε με τους παρακάτω γενικούς κανόνες, όπως, και τις οδηγίες που παρέχουν οι αναγνωρισμένοι εγχώριοι οργανισμοί ασφαλείας:

- Απαιτείται συνεχή επίβλεψη. Ένας αρμόδιος ενήλικας θα πρέπει να οριστεί ως «ναυαγοσώστης» ή επιβλέπων, ειδικά όταν τα παιδιά βρίσκονται μέσα ή γύρω από την πισίνα.
- Μάθετε κολύμπι.
- Αφιερώστε λίγο χρόνο για να μάθετε καρδιοαναπνευστική ανάνηψη και την παροχή πρώτων βοηθειών.
- Ενημερώστε εκείνον που επιβλέπει τους χρήστες της πισίνας για τους δυνητικούς κινδύνους και τη χρήση των διατάξεων ασφαλείας, όπως κλειδωμένες πόρτες, εμπόδια, κτλ.
- Ενημερώστε όλους τους χρήστες της πισίνας, συμπεριλαμβανομένων παιδιών, για τον τρόπο δράσης σε περίπτωση έκτακτης ανάγκης.
- Εφαρμόζετε πάντοτε κοινή λογική και σωστή αξιολόγηση, όταν απολαμβάνετε δραστηριότητες στο νερό.
- Επίβλεψη, επίβλεψη, επίβλεψη.

ΑΝΤΙΜΕΤΩΠΙΣΗ ΠΡΟΒΛΗΜΑΤΩΝ

ΠΡΟΒΛΗΜΑ	ΠΕΡΙΓΡΑΦΗ	ΑΙΤΙΑ	ΑΝΤΙΜΕΤΩΠΙΣΗ
ALGAE	<ul style="list-style-type: none"> • Πρασινωπό νερό. • Πράσινοι ή μαύροι λεκέδες την επένδυση της πισίνας. • Η επένδυση της πισίνας είναι ολισθηρή και/ή έχει άσχημο χρώμα. 	<ul style="list-style-type: none"> • Τα επίπεδα χλωρίου και pH απαιτούν προσαρμογή. 	<ul style="list-style-type: none"> • Υπερχλωρίωση με βραχυπρόθεσμη αντιμετώπιση. Επαναφέρετε το pH της πισίνας στα συνιστώμενα επίπεδα. • Σκουπίστε τη βάση της πισίνας με ηλεκτρική σκούπα. • Διατηρείτε το ενδεδειγμένο επίπεδο χλωρίου.
ΧΡΩΜΑΤΙΣΤΟ ΝΕΡΟ	<ul style="list-style-type: none"> • Το νερό γίνεται μπλε, καφέ ή μαύρο κατά την πρώτη χρήση χλωρίου. 	<ul style="list-style-type: none"> • Ο χαλκός, ο σίδηρος ή το μαγγάνιο στο νερό προσθίχεται με την προσθήκη χλωρίου. 	<ul style="list-style-type: none"> • Προσαρμόστε το pH στο συνιστώμενο επίπεδο. • Θέστε το φίλτρο σε λειτουργία, μέχρι το νερό να είναι καθαρό. • Αντικαταστήστε τακτικά το φυσίγγιο.
ΑΙΩΡΟΥΜΕΝΕΣ ΥΛΕΣ ΣΤΟ ΝΕΡΟ	<ul style="list-style-type: none"> • Το νερό είναι θολό ή γαλακτώδες. 	<ul style="list-style-type: none"> • Το «σκληρό νερό» δημιουργείται από υπερβολικά υψηλό pH. • Η περιεκτικότητα χλωρίου είναι χαμηλή. • Ξένα σώματα στο νερό. 	<ul style="list-style-type: none"> • Διορθώστε το επίπεδο του pH. Απευθυνθείτε στο κατάστημα αγοράς της πισίνας για καθοδήγηση. • Ελέγχετε εάν το επίπεδο χλωρίου είναι το ενδεδειγμένο. • Καθαρίστε ή αντικαταστήστε το φυσίγγιο του φίλτρου.
ΧΡΟΝΙΑ ΧΑΜΗΛΗ ΣΤΑΘΜΗ ΝΕΡΟΥ	<ul style="list-style-type: none"> • Η στάθμη είναι χαμηλότερη απ' ό,τι ήταν την προηγούμενη ημέρα. 	<ul style="list-style-type: none"> • Σχισμή ή σπή την επένδυση της πισίνας ή τον εύκαμπτο σωλήνα. 	<ul style="list-style-type: none"> • Επισκευάστε με κιτ μπαλώματος. • Συσφίξτε όλα τα καλύμματα με το χέρι. • Αντικαταστήστε τους εύκαμπτους σωλήνες.
ΙΖΗΜΑ ΣΤΗ ΒΑΣΗ ΤΗΣ ΠΙΣΙΝΑΣ	<ul style="list-style-type: none"> • Βρομιά ή άμμος στη βάση της πισίνας. 	<ul style="list-style-type: none"> • Έντονη χρήση, μπαίνοντας και βγαίνοντας από την πισίνα. 	<ul style="list-style-type: none"> • Χρησιμοποιήστε την ηλεκτρική σκούπα πισίνας της Intex για να καθαρίσετε τη βάση της πισίνας.
ΕΠΙΦΑΝΕΙΑΚΕΣ ΒΡΟΜΙΕΣ	<ul style="list-style-type: none"> • Φύλλα, έντομα, κτλ. 	<ul style="list-style-type: none"> • Η πισίνα βρίσκεται υπερβολικά κοντά σε δέντρα. 	<ul style="list-style-type: none"> • Χρησιμοποιήστε την απόχη πισίνας της Intex.
ΟΙ ΠΛΑΪΝΕΣ ΣΑΝΙΔΕΣ ΛΥΓΙΖΟΥΝ ΠΑΡΑ ΠΟΛΥ ΠΡΟΣ ΤΑ ΜΕΣΑ	<ul style="list-style-type: none"> • Οι πλαϊνές σανίδες του τοίχου λυγίζουν προς τα μέσα όταν πιέζονται. 	<ul style="list-style-type: none"> • Οι ράβδοι υποστήριξης των πλαϊνών πάνελ δεν έχουν τοποθετηθεί σωστά. 	<ul style="list-style-type: none"> • Βεβαιωθείτε ότι η ράβδος υποστήριξης του πλαϊνού πάνελ έχει εισαχθεί με ασφάλεια στην κάτω ράγα και στην επάνω σανίδα.

ΦΥΛΑΞΤΕ ΤΙΣ ΠΑΡΟΥΣΕΣ ΟΔΗΓΙΕΣ

ΠΕΡΙΟΡΙΣΜΕΝΗ ΕΓΓΥΗΣΗ

Η πισίνα Intex έχει κατασκευαστεί από άριστης ποιότητας υλικά και υψηλή τεχνολογία. Όλα τα προϊόντα της Intex έχουν επιθεωρηθεί και είναι απαλλαγμένα από ελαττώματα, τη στιγμή που φεύγουν από το εργοστάσιο. Αυτή η περιορισμένη εγγύηση ισχύει μόνο για τη πισίνα της Intex.

Η παρούσα περιορισμένη εγγύηση λειτουργεί συμπληρωματικά, όχι ως υποκατάστατο των νομίμων σας δικαιωμάτων σας και ένδικων μέσων. Σε περίπτωση που η παρούσα εγγύηση είναι ασύμβατη με τα νόμιμα δικαιώματά σας, τα δικαιώματά σας υπερισχύουν της εγγύησης. Για παράδειγμα, η νομοθεσία για τους καταναλωτές στην Ευρωπαϊκή Ένωση σας παρέχει αποκλειστικά δικαιώματα εγγύησης, επιπλέον της κάλυψης που σας παρέχει η παρούσα περιορισμένη εγγύηση. Για περισσότερες πληροφορίες, σχετικά με τη νομοθεσία για τους καταναλωτές στην ΕΕ, μπορείτε να επισκεφθείτε το δικτυακό τόπο του Ευρωπαϊκού Κέντρου Καταναλωτών στη διεύθυνση http://ec.europa.eu/consumers/ecc/contact_en/htm.

Οι διατάξεις της περιορισμένης εγγύησης ισχύουν μόνο για τον αρχικό αγοραστή και δεν μεταβιβάζονται. Η παρούσα Περιορισμένη Εγγύηση ισχύει για το χρονικό διάστημα που αναγράφεται κάτω από την αρχική αγορά λιανικής. Διατηρείτε την πρωτότυπη απόδειξη αγοράς μαζί με το παρόν έγγραφο, εφόσον θα απαιτηθεί απόδειξη αγοράς, σε περίπτωση αξιώσεων εγγύησης, ενώ στην αντίθετη περίπτωση θα παύσει η ισχύς της περιορισμένης εγγύησης.

Εγγύηση επένδυσης πισίνας και σκελετού - 2 χρόνια

Σε περίπτωση εντοπισμού κατασκευαστικού ελαττώματος στην πισίνα της Intex, εντός του χρονικού διαστήματος ισχύος της εγγύησης, παρακαλείσθε να επικοινωνήσετε με το αντίστοιχο Κέντρο Σέρβις της Intex, το οποίο αναφέρεται στο ξεχωριστό φυλλάδιο «Εξουσιοδοτημένα Κέντρα Σέρβις». Εφόσον το είδος επιστραφεί, σύμφωνα με τις οδηγίες του Κέντρου Σέρβις της Intex, το Κέντρο Σέρβις θα το επιθεωρήσει για να διαπιστώσει την ισχύ της απαίτησης. Εφόσον το είδος καλύπτεται από τις διατάξεις της εγγύησης, αυτό θα επισκευαστεί ή θα αντικατασταθεί, με όμοιο ή συμβατό είδος (υπόκειται στη διακριτική ευχέρεια της Intex) χωρίς χρέωση για εσάς.

Εκτός από την παρούσα εγγύηση και άλλα νόμιμα δικαιώματα που ισχύουν στη χώρα σας, δεν υφίστανται άλλες έμμεσες εγγυήσεις. Στο μέτρο που είναι πιθανό στη χώρα σας, η Intex δεν μπορεί να θεωρηθεί σε καμία περίπτωση υπόλογη απέναντι σε εσάς ή σε τρίτους για άμεσες ή έμμεσες συνέπειες που προκύπτουν από τη χρήση της πισίνας σας Intex ή από ενέργειες των συνεργατών και υπαλλήλων της Intex (συμπεριλαμβανομένης της κατασκευής του προϊόντος). Εάν στη χώρα σας δεν επιτρέπεται η εξαίρεση ή ο περιορισμός συμπωματικών ή παρεπόμενων ζημιών, ο παραπάνω περιορισμός δεν ισχύει για εσάς.

Σας παρακαλούμε να λάβετε υπόψη σας πως η παρούσα περιορισμένη εγγύηση δεν ισχύει στις ακόλουθες περιπτώσεις:

- Εάν η πισίνα της Intex υποστεί αμέλεια, μη φυσιολογική χρήση ή εφαρμογή, ατύχημα, ακατάλληλη χρήση, ακατάλληλη συντήρηση ή αποθήκευση.
- Εάν η πισίνα της Intex υποστεί ζημιά υπό συνθήκες που δεν εμπίπτουν στον έλεγχο της Intex, συμπεριλαμβανομένων, ωστόσο μη περιορισμένων σε διάτρηση, σκισίματα, γδαρσίματα, τυπική φθορά και βλάβη που προκαλείται από την έκθεση σε φωτιά, πλημμύρα, παγετό, βροχή ή άλλες εξωτερικές περιβαλλοντικές δυνάμεις,
- Για τμήματα και εξαρτήματα που δεν πωλούνται από την Intex, και/ή
- Για μη εξουσιοδοτημένες τροποποιήσεις, επισκευές ή αποσυναρμολόγηση της πισίνας της Intex από οποιονδήποτε άλλον εκτός από το προσωπικό του Κέντρου Εξυπηρέτησης της Intex.

Τα έξοδα που συνδέονται με την απώλεια νερού πισίνας, χημικών ή ζημιά από το νερό, δεν καλύπτονται από την παρούσα εγγύηση. Ο τραυματισμός ή η ζημιά σε οποιαδήποτε περιουσία ή άτομα δεν καλύπτεται από την παρούσα εγγύηση.

Διαβάστε προσεκτικά το εγχειρίδιο χρήστη και τηρείτε τις οδηγίες ορθής χρήσης και συντήρησης της πισίνας Intex. Επιθεωρείτε πάντοτε το προϊόν, πριν από τη χρήση. Η περιορισμένη εγγύηση θα ακυρωθεί, εάν δεν τηρηθούν οι οδηγίες χρήσης.

ΦΥΛΑΞΤΕ ΤΙΣ ΠΑΡΟΥΣΕΣ ΟΔΗΓΙΕΣ