

Greek

129
IO



Κωδικός QR για
την εφαρμογή WiFi

ΣΗΜΑΝΤΙΚΟΙ ΚΑΝΟΝΕΣ ΑΣΦΑΛΕΙΑΣ

Διαβάστε, κατανοήστε και ακολουθήστε όλες τις οδηγίες προσεκτικά πριν εγκαταστήσετε και χρησιμοποιήσετε αυτό το προϊόν. Να φυλαχτεί για μελλοντική αναφορά.

ΑΝΑΛΥΤΗΣ ΝΕΡΟΥ Model WA510



Μόνο για λόγους απεικόνισης.

Δοκιμάστε και αυτά τα εξαιρετικά προϊόντα της Intex: Πισίνες, αξεσουάρ πισίνας, παιχνίδια για το σπίτι, φουσκωτά στρώματα και βάρκες. Διατίθενται σε επιλεγμένα καταστήματα και από το δικτυακό μας τόπο.

Λόγω της πολιτικής συνεχούς βελτίωσης των προϊόντων της, η Intex διατηρεί το δικαίωμα τροποποίησης των προδιαγραφών και της εμφάνισης, κάτι που ενδέχεται να οδηγήσει σε ενημερώσεις του εγχειριδίου οδηγιών, χωρίς προηγούμενη ενημέρωση.

INTEX®

©2025 Intex Marketing Ltd. - Intex Development Co. Ltd. - Intex Recreation Corp. All rights reserved/Tous droits réservés/Todos los derechos reservados/Alle Rechte vorbehalten. Printed in China/Imprimé en Chine/Impreso en China/Gedruckt in China.

®™ Trademarks used in some countries of the world under license from/®™ Marques utilisées dans certains pays sous licence de/Marcas registradas utilizadas en algunos países del mundo bajo licencia de/Warenzeichen verwendet in einigen Ländern der Welt in Lizenz von/Intex Marketing Ltd. to/à/a/an Intex Development Co. Ltd., Hong Kong & Intex Recreation Corp., P.O. Box 1440, Long Beach, CA 90801 • Distributed in the European Union by/Distribué dans l'Union Européenne par/Distribuido en la unión Europea por/Vertrieb in der Europäischen Union durch/Intex Trading B.V., Ettenseweg 46, 4706 PB Roosendaal - The Netherlands • Distributed in the UK by Unisex Service (UK) Limited, 124 City Road, London, England, EC1V 2NX, UK.

www.intexcorp.com

ΟΔΗΓΙΕΣ ΧΡΗΣΗΣ

ΠΙΝΑΚΑΣ ΠΕΡΙΕΧΟΜΕΝΩΝ

Greek

129
IO

Εισαγωγή.....	2
Προσοχή.....	3
Κατάλογος Αναφορ.....	4
Λεπτομερής παρουσίαση.....	5
Οδηγίες συναρμολόγησης.....	6-7
Εγκατάσταση και σύζευξη εφαρμογήςINTEX Link.....	8
Περιγραφή εφαρμογής αναλυτή νερού.....	9
Καθαρισμός και βαθμονόμηση αισθητήρα.....	10-12
Αντικατάσταση αισθητήρων pH και ORP.....	12
Πίνακας χρόνων λειτουργίας.....	13
Αποθήκευση μεγάλης διάρκειας.....	13
Αντιμετώπιση προβλημάτων.....	14-16
Επίδραση του κυανουρικού οξέος (CYA) στην παρακολούθηση του χλωρίου με αναλυτή νερού σε πισίνες.....	17
Περιορισμένη εγγυηση.....	18

ΕΙΣΑΓΩΓΗ

Ο αναλυτής νερού παρακολουθεί και μετράει το pH, το ORP και τη θερμοκρασία του νερού της πισίνας σας. Στη συνέχεια, τα αποτελέσματα αυτής της ανάλυσης σας κοινοποιούνται μέσω του πίνακα ελέγχου στην εφαρμογή «Intex Link». Εάν η συσκευή εντοπίσει ότι μία από τις παραμέτρους είναι λανθασμένη, η εφαρμογή θα σας ειδοποιήσει για αυτήν την κατάσταση και θα σας παρέχει τις οδηγίες που πρέπει να ακολουθήσετε για να διορθώσετε και να σταθεροποιήσετε αυτήν την παράμετρο, προκειμένου να διατηρήσετε το νερό υγιεινό και ισορροπημένο. Ο αναλυτής λειτουργεί τόσο αυτόνομα όσο σε λειτουργία ομάδας, με συμβατό σύστημα αλμυρού νερού Intex και αντλία φίλτρου άμμου.

Σε λειτουργία ομάδας, η εφαρμογή σας επιτρέπει να προγραμματίζετε χρονοδιαγράμματα για χρήση σε μελλοντική ώρα και να ελέγχετε άλλες συμβατές συσκευές Intex με συνδεσιμότητα WiFi.

Ο αναλυτής νερού μετράει:

- **Θερμοκρασία νερού (°C, °F):** η αυξημένη θερμοκρασία μειώνει την αποτελεσματικότητα του χλωρίου και προάγει την ανάπτυξη μικροοργανισμών.
- **pH (δυναμικό υδρογόνου):** αυτή η ποσότητα μετρά τον όξινο ή βασικό χαρακτήρα ενός μέσου. Το pH συμβάλλει στην αποτελεσματικότητα του απολυμαντικού.
- **ORP (μέτρηση ενεργού χλωρίου σε mV):** το δυναμικό οξειδωσης/αναγωγής ή δυναμικό οξειδοαναγωγής μετρά τη δυνατότητα οξειδωσης ή αναγωγής μιας ουσίας, σε σύγκριση με μια άλλη. Παρέχει πληροφορίες σχετικά με την απολυμαντική δύναμη του νερού.

ΣΗΜΕΙΩΣΗ: Το FC (ελεύθερο χλώριο σε ppm) υπολογίζεται από τις μετρήσεις ORP και το pH.

ΦΥΛΑΞΤΕ ΤΙΣ ΠΑΡΟΥΣΕΣ ΟΔΗΓΙΕΣ

ΣΗΜΑΝΤΙΚΟΙ ΚΑΝΟΝΕΣ ΑΣΦΑΛΕΙΑΣ

Διαβάστε, κατανοήστε και ακολουθήστε όλες τις οδηγίες προσεκτικά πριν εγκαταστήσετε και χρησιμοποιήσετε αυτό το προϊόν.



ΠΡΟΣΟΧΗ

- Η συναρμολόγηση και η αποσυναρμολόγηση επιτρέπονται μόνο σε ενήλικες. Το προϊόν δεν αποτελεί παιχνίδι.
- Η συσκευή αυτή είναι δυνατόν να χρησιμοποιείται από άτομα με μειωμένες φυσικές, αισθητηριακές ή διανοητικές δυνατότητες ή με έλλειψη εμπειρίας και γνώσεων εφόσον τους παρέχεται επίβλεψη ή οδηγίες σχετικά με τη χρήση της συσκευής με ασφαλή τρόπο και εφόσον κατανοούν τους σχετικούς κινδύνους.
- Τα παιδιά δεν επιτρέπεται να παίζουν με το μηχάνημα. Ο καθαρισμός και η συντήρηση του μηχανήματος δεν επιτρέπονται στα παιδιά, χωρίς επίβλεψη.
- Η τροφοδοσία της συσκευής με ρεύμα πρέπει να γίνεται μόνο με την εξαιρετικά χαμηλή τάση ασφαλείας, η οποία αντιστοιχεί στην ένδειξη που υπάρχει επάνω στη συσκευή.
- Μην την χρησιμοποιήσετε, εάν φέρει οποιαδήποτε ζημιά. Αντικαταστήστε αμέσως τα κατεστραμμένα εξαρτήματα.
- Απενεργοποιείτε πάντα τη συσκευή πριν από τον καθαρισμό, τη συντήρηση, την αντικατάσταση ή οποιαδήποτε τακτική συντήρηση.
- Μην φορτίζετε το προϊόν με κατεστραμμένο καλώδιο φόρτισης ή φορτιστή.
- Φορτίζετε το προϊόν σε καθαρό και στεγνό εσωτερικό χώρο. Μην το εκθέσετε σε βροχή ή ακραίες θερμοκρασίες και μην το αγγίζετε με υγρά/ βρεγμένα χέρια, κατά τη διάρκεια της φόρτισης. Μην φορτίζετε ποτέ το προϊόν, όταν αυτό βρίσκεται σε λειτουργία.
- Αυτό το προϊόν περιέχει σφραγισμένες μη αντικαταστάσιμες επαναφορτιζόμενες μπαταρίες ιόντων λιθίου (Li-ion). Μην απορρίπτετε το προϊόν στα κοινά απορρίμματα και μην το ρίχνετε τη φωτιά, γιατί ενέχει κίνδυνος διαρροής ή έκρηξης της ενσωματωμένης επαναφορτιζόμενης μπαταρίας. Απορρίπτετε πάντοτε τις μπαταρίες, σύμφωνα με την τοπική νομοθεσία και τους κανονισμούς.
- Μην αφήνετε αυτό το προϊόν σε νερό με θερμοκρασία κάτω από 5 °C ή πάνω από 50 °C.
- Ο χειρισμός να γίνεται με προσοχή. Η πτώση της συσκευής ενδέχεται να προκαλέσει ζημιά στους αισθητήρες pH και ORP, και να ακυρώσει την εγγύηση.
- Το προϊόν αυτό είναι κατάλληλο για χρήση μόνο για τους σκοπούς που αναφέρονται στο παρόν εγχειρίδιο.
- Οι λειτουργίες φόρτισης πρέπει να διεξάγονται σε συμφωνία με τις οδηγίες στο απόσπασμα «Φόρτιση/Επαναφόρτιση της μπαταρίας».

ΤΗΡΕΙΤΕ ΤΟΥΣ ΠΑΡΟΝΤΕΣ ΚΑΝΟΝΕΣ ΚΑΙ ΟΛΕΣ ΤΙΣ ΟΔΗΓΙΕΣ, ΠΡΟΚΕΙΜΕΝΟΥ ΝΑ ΑΠΟΦΕΥΧΘΟΥΝ ΥΛΙΚΕΣ ΖΗΜΙΕΣ ΚΑΙ ΤΡΑΥΜΑΤΙΣΜΟΙ.

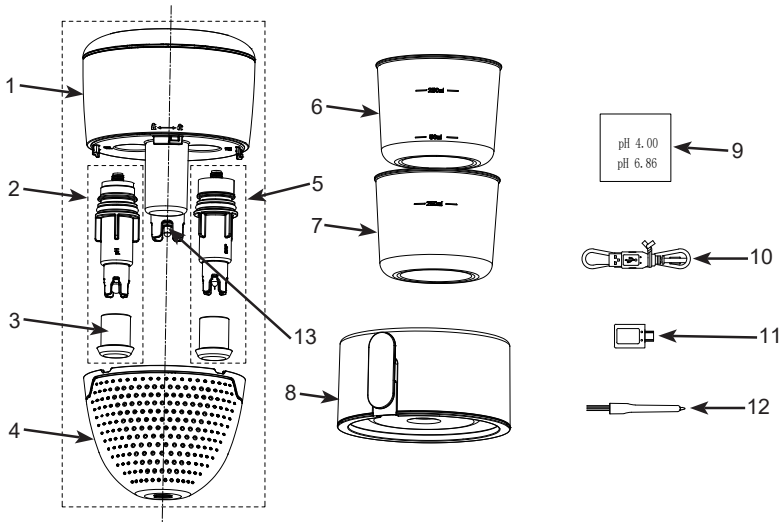
ΦΥΛΑΞΤΕ ΤΙΣ ΠΑΡΟΥΣΕΣ ΟΔΗΓΙΕΣ

ΚΑΤΑΛΟΓΟΣ ΑΝΑΦΟΡ

Greek

**129
IO**

Προτού συναρμολογήσετε το προϊόν, αφιερώστε λίγο χρόνο για να ελέγξετε το περιεχόμενο της συσκευασίας και να εξοικειωθείτε με όλα τα εξαρτήματα.



ΣΗΜΕΙΩΣΗ: Τα σχήματα παρέχονται μόνο για λόγους αναφοράς. Το πραγματικό προϊόν ενδέχεται να διαφέρει. Δε βρίσκεται υπό κλίμακα.

ΤΕΜΑΧΙΟ ΑΡ.	ΠΕΡΙΓΡΑΦΗ	ΠΟΣΟΤΗΤΑ	ΑΡ. ΕΞΑΡΤΗΜΑΤΟΣ
1	ΚΥΡΙΩΣ ΣΩΜΑ	1	13579
2	ΑΙΣΘΗΤΗΡΑΣ pH (ΛΕΥΚΟΣ)	1	13580
3	ΚΑΠΑΚΙ ΑΙΣΘΗΤΗΡΑ	2	13583
4	ΠΡΟΣΤΑΤΕΥΤΙΚΟ ΚΑΛΥΜΜΑ	1	13582
5	ΑΙΣΘΗΤΗΡΑΣ ORP (ΜΑΥΡΟΣ)	1	13581
6	κύπελλο Α	1	13585Α
7	κύπελλο Β (ΜΕ ΜΙΚΡΟ ΔΙΑΜΕΡΙΣΜΑ)	1	13585Β
8	ΒΑΣΗ ΦΟΡΤΙΣΗΣ	1	13584
9	ΚΙΤ ΣΚΟΝΗΣ ΒΑΘΜΟΝΟΜΗΣΗΣ pH	3	13588
10	ΚΑΛΩΔΙΟ ΦΟΡΤΙΣΗΣ USB	1	13586
11	ΠΡΟΣΑΡΜΟΓΕΑΣ (ΑΠΟ USB ΤΥΠΟΥ Α ΣΕ ΤΥΠΟ C)	1	13587
12	ΜΑΛΑΚΗ ΒΟΥΡΤΣΑ (ΜΗ ΑΝΤΙΚΑΤΑΣΤΑΣΙΜΗ)	1	-
13	ΑΙΣΘΗΤΗΡΑΣ ΘΕΡΜΟΚΡΑΣΙΑΣ (ΜΗ ΑΝΤΙΚΑΤΑΣΤΑΣΙΜΗ)	-	-

Όταν παραγγέλνετε εξαρτήματα, μην ξεχάσετε να αναφέρετε τον αριθμό του μοντέλου και τον αριθμό του εξαρτήματος.

ΦΥΛΑΞΤΕ ΤΙΣ ΠΑΡΟΥΣΕΣ ΟΔΗΓΙΕΣ

ΛΕΠΤΟΜΕΡΗΣ ΠΑΡΟΥΣΙΑΣΗ

Greek

129
IO

Μοντελο:	WA510
Έξοδος φορτιστή:	5.0 V DC, 1.0 A ή περισσότερο
Τάση/χωρητικότητα μπαταρίας:	3.2 V DC, 4500 mAh
Χρόνος φόρτισης:	5~6 ώρες
Χρόνος λειτουργίας σε πλήρη φόρτιση:	Έως 2 εβδομάδες
Αισθητήρες:	pH Εύρος μέτρησης: 1 έως 10 Ακρίβεια: ± 0.2 Ανάλυση: 0.1
	ORP (ενεργό χλώριο) Εύρος μέτρησης: 1 έως 1000 mV Ακρίβεια: ± 20 mV Ανάλυση: 1 mV
	Θερμοκρασία (νερό) Εύρος μέτρησης: 0 έως 50 °C (32 έως 122 °F) Ακρίβεια: ± 1 °C (2 °F) Ανάλυση: 1 °C (2 °F)
Βαθμός υδατοστεγανότητας:	IPX8 $\frac{\nabla}{0.3\text{m}}$
Θερμοκρασία νερού λειτουργίας:	10~40 °C (50~104 °F)
Θερμοκρασία αποθήκευσης:	10~40 °C (50~104 °F)

Γενικά

- Δεν περιλαμβάνεται φορτιστής πρίζας. Χρησιμοποιείτε μόνο συμβατό τυπικό θηλυκό φορτιστή USB (smartphone) με έξοδο 5,0 V DC, 1,0 A ή περισσότερο.
- Για την πρώτη φόρτιση, φορτίστε για πέντε (5) ώρες.
- Βεβαιωθείτε ότι η υποδοχή φόρτισης του προϊόντος είναι στεγνή, πριν από τη φόρτιση.
- Τοποθετήστε τη συσκευή σε όρθια θέση στη βάση φόρτισης, όταν δεν τη χρησιμοποιείτε ή κατά την αποθήκευση.
- Οι μπαταρίες είναι μόνιμα σφραγισμένες και δεν μπορούν να αφαιρεθούν ή να αντικατασταθούν. Όταν η συσκευή αρχίσει να εξασθενεί από τη χρήση, πρέπει να φορτίσετε τις μπαταρίες. Μην περιμένετε μέχρι να αποφορτιστούν πλήρως.
- Μην εκθέτετε τους αισθητήρες pH και ORP στον αέρα. Η έκθεση των αισθητήρων στον αέρα θα μειώσει την ακρίβεια, τη διάρκεια ζωής τους και θα ακυρώσει την εγγύηση.
- Για να μεγιστοποιήσετε την αποτελεσματικότητα του συστήματος αλμυρού νερού με τον αναλυτή νερού, διατηρήστε την πισίνα καλυμμένη με ένα κάλυμμα πισίνας Intex, όσο λειτουργεί το σύστημα αλμυρού νερού ή όταν η πισίνα δεν χρησιμοποιείται.
- Δεν απαιτούνται εργαλεία για τη συναρμολόγηση.

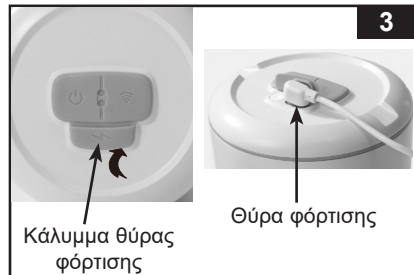
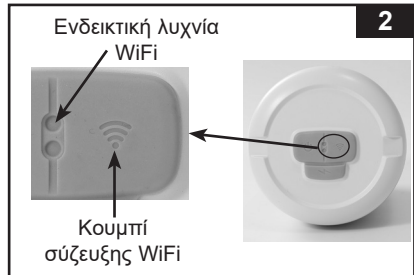
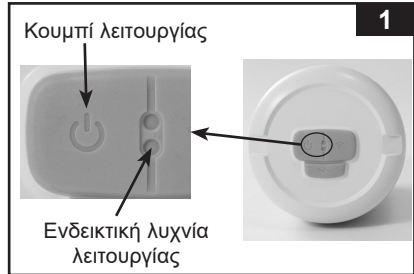
ΦΥΛΑΞΤΕ ΤΙΣ ΠΑΡΟΥΣΕΣ ΟΔΗΓΙΕΣ

ΟΔΗΓΙΕΣ ΣΥΝΑΡΜΟΛΟΓΗΣΗΣ

Greek

**129
IO****Φόρτιση/Επαναφόρτιση της μπαταρίας:**

1. Ενεργοποιήστε τη συσκευή και η ένδειξη λειτουργίας γίνεται πράσινη. Εάν η στάθμη της μπαταρίας πέσει κάτω από το όριο ειδοποίησης, γίνεται κόκκινη. Για να απενεργοποιήσετε, πατήστε το κουμπί λειτουργίας μέχρι να σβήσει η ενδεικτική λυχνία. Βλ. Σχήμα 1.
2. Πατήστε παρατεταμένα το κουμπί σύζευξης WiFi για περισσότερο από 3 δευτερόλεπτα. Η ενδεικτική λυχνία WiFi θα αναβοσβήσει με μπλε χρώμα. Μετά την επιτυχή σύζευξη, η ενδεικτική λυχνία WiFi παραμένει αναμμένη. Αν πατήσετε παρατεταμένα το κουμπί σύζευξης WiFi για περισσότερο από 3 δευτερόλεπτα, θα διαγραφούν τα συνδεδεμένα δεδομένα WiFi και θα εισέλθετε ξανά στη λειτουργία σύζευξης WiFi. Όταν το WiFi είναι εκτός σύνδεσης ή αποσυνδεδεμένο, η ένδειξη κατάστασης θα αναβοσβήνει. Όταν αποκατασταθεί το σήμα WiFi, θα συνδεθεί αυτόματα και η ενδεικτική λυχνία θα είναι πάντα αναμμένη. Στη λειτουργία αναστολής λειτουργίας, η ένδειξη WiFi δεν θα ανάψει. Βλ. Σχήμα.
3. Ανοίξτε το κάλυμμα της θύρας φόρτισης, συνδέστε το καλώδιο φόρτισης στη συσκευή και τον φορτιστή. Συνδέστε τον φορτιστή σε μια ηλεκτρική πρίζα. Μετά τη φόρτιση, αφαιρέστε το καλώδιο και βεβαιωθείτε ότι η θύρα φόρτισης είναι καλά καλυμμένη. Βλ. Σχήμα 3.
ΣΗΜΕΙΩΣΗ: Χρησιμοποιήστε τον προσαρμογέα (11) για να μετατρέψετε το βύσμα USB τύπου A σε βύσμα τύπου C.
4. Η ενδεικτική λυχνία λειτουργίας αναβοσβήνει με κόκκινο χρώμα κατά τη φόρτιση και θα γίνει πράσινη όταν η μπαταρία φορτιστεί πλήρως.
ΣΗΜΕΙΩΣΗ: Για την πρώτη φόρτιση ή μετά από μακροχρόνια αποθήκευση, φορτίστε για 5 ώρες πριν από τη χρήση.

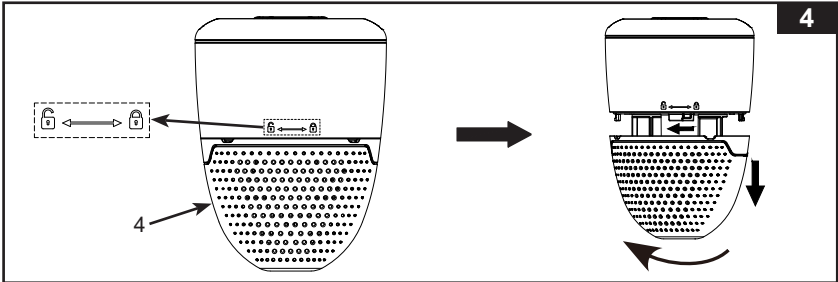
**ΦΥΛΑΞΤΕ ΤΙΣ ΠΑΡΟΥΣΕΣ ΟΔΗΓΙΕΣ**

ΟΔΗΓΙΕΣ ΣΥΝΑΡΜΟΛΟΓΗΣΗΣ (συνεχεια)

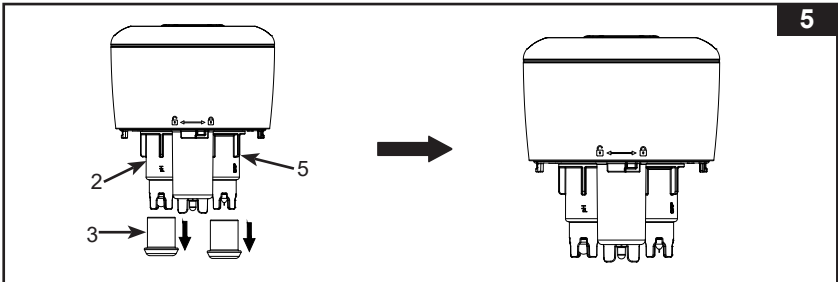
Greek

129
10

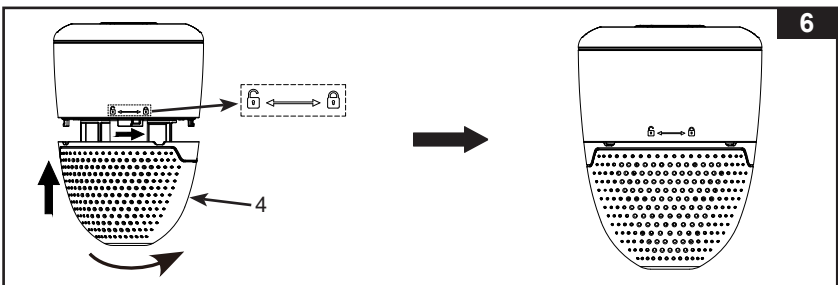
1. Αφαιρέστε το προστατευτικό κάλυμμα (4). Βλ. Σχήμα 4.



2. Αφαιρέστε τα καπάκια (3) από τους αισθητήρες pH και ORP (2 και 5) και φυλάξτε τα σε ασφαλές μέρος για μακροχρόνια αποθήκευση και μελλοντική χρήση. Βλ. Σχήμα 5.



3. Τοποθετήστε ξανά το προστατευτικό κάλυμμα (4). Βλ. Σχήμα 6.



4. Τοποθετήστε τον αναλυτή στην πισίνα, φρονίζοντας το πάνω μέρος να είναι έξω από το νερό για αποτελεσματική επικοινωνία με το smartphone ή την κινητή συσκευή σας.
5. Προχωρήστε στην ενότητα «Εγκατάσταση και σύζευξη εφαρμογής Intex Link».

ΦΥΛΑΞΤΕ ΤΙΣ ΠΑΡΟΥΣΕΣ ΟΔΗΓΙΕΣ

ΕΓΚΑΤΑΣΤΑΣΗ ΚΑΙ ΣΥΖΕΥΞΗ ΕΦΑΡΜΟΓΗΣ INTEX LINK

Greek

**129
IO**

Το προϊόν σας επιτρέπει να παρακολουθείτε και να μετράτε το pH, το ORP και τη θερμοκρασία του νερού της πιάσας σας. Εάν η συσκευή εντοπίσει ότι μία από τις παραμέτρους είναι λανθασμένη, η εφαρμογή θα σας ειδοποιήσει για αυτήν την κατάσταση και θα σας παρέχει τις οδηγίες που πρέπει να ακολουθήσετε για να διορθώσετε και να σταθεροποιήσετε αυτήν την παράμετρο, προκειμένου να διατηρήσετε το νερό υγιεινό και ισορροπημένο.

ΣΗΜΕΙΩΣΗ: Πριν από την εγκατάσταση της πιάσας, βεβαιωθείτε ότι η τοποθεσία στην οποία σχεδιάζετε να την εγκαταστήσετε βρίσκεται εντός της εμβέλειας κάλυψης του δρομολογητή WiFi σας. Αποφεύγετε τομείς κοντά σε μεταλλικές δομές, συσκευές ή πυκνά υλικά που μπορούν να αποδυναμώσουν το σήμα. Εάν η πιάσα βρίσκεται πολύ μακριά από τον δρομολογητή, ο αναλυτής νερού ενδέχεται να αντιμετωπίσει προβλήματα συνδεσιμότητας.




Κωδικός QR για
την εφαρμογή WiFi

Απαιτήσεις συστήματος και WiFi router

Ο αναλυτής νερού επικοινωνεί μέσω Bluetooth και δικτύου WiFi 2,4 GHz, και υποστηρίζει ασύρματη τεχνολογία 802.11 b/g/n. Το υλικό **δεν υποστηρίζει δίκτυα 5 GHz WiFi**. Συνιστάται να απενεργοποιείτε το δίκτυο WiFi 5 GHz κατά τη διάρκεια της ρύθμισης εφαρμογής και της διαδικασίας ζεύξης.

Ζεύξη WiFi

Για μια επιτυχημένη πρώτη σύνδεση WiFi μεταξύ του αναλυτή νερού και της κινητής σας συσκευής, ελέγξτε τα παρακάτω:





- Για να ενεργοποιήσετε τη λειτουργία “**Bluetooth**” στην φορητή σας συσκευή και να επιτρέψετε την έγκριση “**Nearby Devices**” (Κοντινές συσκευές) (IntexLink App info → App permissions → Nearby devices → Allow (Πληροφορίες εφαρμογής IntexLink → Εγκρίσεις εφαρμογής → Κοντινές συσκευές → Αποδοχή)).
 - Για την ενεργοποίηση του “**Location access**” (Πρόσβαση τοποθεσίας) στην κινητή σας συσκευή.
 - Βεβαιωθείτε ότι η θέση λειτουργίας του αναλυτή νερού βρίσκεται εντός της εμβέλειας κάλυψης του δρομολογητή WiFi σας. Στον χώρο δεν υπάρχουν μεταλλικά τοιχώματα/πλέγματα και άλλα αντικείμενα που μπορεί να προκαλέσουν παρεμβολές ή να μειώσουν την ισχύ του σήματος WiFi.
 - Απενεργοποιήστε πρώτα τη λειτουργία δεδομένων κινητής τηλεφωνίας (2G, 3G, 4G, 5G και LTE) στην κινητή σας συσκευή και βεβαιωθείτε ότι η κινητή σας συσκευή είναι συνδεδεμένη στον δρομολογητή WiFi σας, πριν από τη σύζευξη της συσκευής με τον αναλυτή νερού. Βεβαιωθείτε ότι υπάρχει δυνατό σήμα WiFi, πραγματοποιώντας πλοήγηση στο διαδίκτυο με την κινητή σας συσκευή μέσω του συνδεδεμένου δικτύου WiFi, και βεβαιωθείτε ότι οι ιστοσελίδες φορτώνονται γρήγορα.
 - Ακολουθήστε τα διαδοχικά βήματα.
- 1) Σαρώστε τον κωδικό QR της εφαρμογής WiFi που βρίσκεται σε αυτό το εγχειρίδιο, για να εγκαταστήσετε την εφαρμογή. Μπορείτε επίσης να κατεβάσετε την εφαρμογή «Intex Link» από το App Store ή το Google Play.
 - 2) Ανοίξτε την εφαρμογή, δημιουργήστε έναν νέο λογαριασμό (για νέο χρήστη) και συνδεθείτε στην εφαρμογή.
 - 3) Ενεργοποιήστε τον αναλυτή νερού.
 - 4) Πατήστε παρατεταμένα το κουμπί σύζευξης (), μέχρι να αρχίσει να αναβοσβήνει η μπλε ενδεικτική λυχνία WiFi. Ο αναλυτής νερού έχει ξεκινήσει τη σύζευξη με την κινητή σας συσκευή.
 - 5) Αγγίξτε το κουμπί “Add Device” (Προσθήκη συσκευής) ή το “+” στην εφαρμογή για να αναζητήσετε κοντινές συσκευές.
 - 6) Αγγίξτε το εικονίδιο του αναλυτή νερού για να τον προσθέσετε ή να τον αντιστοιχίσετε.
 - 7) Επιλέξτε το ασύρματο ρούτερ σας και καταχωρήστε τον κωδικό πρόσβασης ρούτερ WiFi, κατόπιν αγγίξτε το “**Next**” (Επόμενο) για να ξεκινήσετε τη ζεύξη.
 - 8) Μόλις ο αναλυτής νερού προστεθεί με επιτυχία, η σύζευξη ολοκληρώνεται και η ενδεικτική λυχνία WiFi παραμένει αναμμένη. Πατήστε το κουμπί «Τέλος» για να ξεκινήσετε τη χρήση της εφαρμογής. Η ενδεικτική λυχνία WiFi θα σβήσει μετά από 2 λεπτά και το σύστημα θα εισέλθει σε λειτουργία αναστολής λειτουργίας.
- ΣΗΜΕΙΩΣΗ:** Αν η σύζευξη αποτύχει, επαναλάβετε τα βήματα 4 έως 8.

ΦΥΛΑΞΤΕ ΤΙΣ ΠΑΡΟΥΣΕΣ ΟΔΗΓΙΕΣ

ΠΕΡΙΓΡΑΦΗ ΕΦΑΡΜΟΓΗΣ ΑΝΑΛΥΤΗ ΝΕΡΟΥ

Greek

129
IO

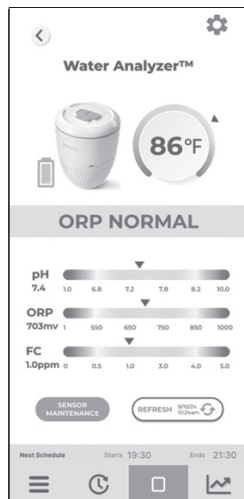
-  **Πρόγραμμα:** για να προγραμματίσετε μελλοντικές μετρήσεις νερού πισίνας.
-  **Πίνακας ελέγχου:** εμφανίζει τις κύριες παραμέτρους του νερού της πισίνας σας σε πραγματικό χρόνο, καθώς και οποιοδήποτε μήνυμα ειδοποίησης.
-  **Ιστορικό:** κρατάει αρχείο με τα ιστορικά δεδομένα των παραμέτρων της πισίνας σας.
-  **Ρυθμίσεις:** σας επιτρέπει να διαμορφώσετε τις τοπικές ρυθμίσεις (Regional Setting), τις ρυθμίσεις πισίνας (Pool Settings), τις παραμέτρους στόχου του αναλυτή (Analyzer Target parameters) και τις πληροφορίες βαθμονόμησης των αισθητήρων (Sensor Calibration). **ΣΗΜΕΙΩΣΗ:** Οι τοπικές ρυθμίσεις (Regional Setting) είναι διαθέσιμες μόνο εάν βρίσκεστε στις ΗΠΑ. Βεβαιωθείτε ότι η πρόσβαση στην τοποθεσία σας είναι ενεργοποιημένη στην κινητή σας συσκευή.

Ο αναλυτής νερού μετρά τη θερμοκρασία, το pH και την ORP μία φορά κάθε ώρα, εντός του καθορισμένου χρονικού πλαισίου. Πατήστε το κουμπί «ΑΝΑΛΩΣΗ», για να ενημερώσετε τις παραμέτρους νερού ανά πάσα στιγμή. Πατήστε το πεδίο θερμοκρασίας, για ανλλαγή μεταξύ °F και °C.

ΣΗΜΕΙΩΣΗ: Το FC (ελεύθερο χλώριο σε ppm) υπολογίζεται από τις μετρήσεις ORP και το pH.

Τα αποτελέσματα δεν είναι ακριβή και παρέχονται μόνο για αναφορά. Αφαιρέστε τα καπάκια των αισθητήρων (#13583) από τους αισθητήρες pH/ORP, πριν από τη χρήση. Εάν δεν το κάνετε αυτό θα προκύψει ανακριβής ένδειξη και δυσλειτουργία. Ποτέ μην επιτρέπετε οι αισθητήρες pH/ORP να στεγνώνουν. Κατά τη διάρκεια της φόρτισης φυλάτε τους σε υγρή κατάσταση.

Αφού ενεργοποιήσετε τη **λειτουργία ομάδας**, θα πρέπει να προγραμματίσετε τα χρονοδιαγράμματα για τον αναλυτή νερού. Χωρίς ενεργά προγράμματα η συσκευή ανάλυσης δεν μπορεί να ελέγχει από απόσταση λοιπές συμβατές συσκευές Intex μέσω WiFi όταν είστε μακριά από το σπίτι.



ΟΔΗΓΙΕΣ ΓΙΑ ΤΗ ΛΕΙΤΟΥΡΓΙΑ ΟΜΑΔΑ ΤΗΣ ΕΦΑΡΜΟΓΗΣ

Σε λειτουργία ομάδας, ο αναλυτής νερού θα ελέγχει και θα διαχειρίζεται άλλα συμβατά αξεσουάρ Intex με συνδεσιμότητα WiFi, όπως το σύστημα αλμυρού νερού, την αντλία φίλτρου και την αντλία φίλτρου άμμου.

1. Συνδέστε πρώτα κάθε συμβατό αξεσουάρ με συνδεσιμότητα WiFi στην κινητή σας συσκευή. Μπορούν να συνδεθούν μόνο προϊόντα με το εικονίδιο WiFi (📶) στον πίνακα ελέγχου. Ανατρέξτε στον οδηγό σύζευξης κάθε προϊόντος για λεπτομέρειες.
2. Πατήστε το εικονίδιο ομαδικής λειτουργίας (👤) για να δείτε τα συμβατά προϊόντα που μπορούν να ομαδοποιηθούν μαζί με τον αναλυτή. Τα συμβατά προϊόντα εμφανίζονται σε ομάδες των δύο ή των τριών.
3. Πατήστε το κουμπί (🔘), για να κάνετε επιβεβαίωση και να ενεργοποιηστεί η λειτουργία ομάδας με το νερό, τον αναλυτή, το σύστημα αλμυρού νερού ή/και την αντλία του φιλτραρίσματος.
4. Πατήστε το (📋) για να δείτε τη λίστα των συνδεδεμένων συσκευών, πατήστε το εικονίδιο του αναλυτή για να ανοίξετε τον πίνακα ελέγχου του αναλυτή.
5. Πατήστε το εικονίδιο του προγράμματος (🕒). Διαγράψτε όλα τα προγράμματα για τον αναλυτή νερού και το σύστημα αλμυρού νερού (αν υπάρχει), φροντίζοντας όμως να διατηρήσετε το πρόγραμμα για την αντλία φίλτρου, που είναι απαραίτητη. Όταν εκτελεστεί το πρόγραμμα, η οθόνη του συστήματος αλμυρού νερού ή/και της αντλίας φιλτραρίσματος εμφανίζει την ένδειξη «AU», υποδεικνύοντας ότι βρίσκονται σε αυτόματη λειτουργία που ελέγχεται από τον αναλυτή.
6. Για να απενεργοποιήσετε μια ομαδική λειτουργία που δεν χρησιμοποιείται πλέον, πατήστε το κουμπί (🔘).

ΦΥΛΑΞΤΕ ΤΙΣ ΠΑΡΟΥΣΕΣ ΟΔΗΓΙΕΣ

ΚΑΘΑΡΙΣΜΟΣ ΚΑΙ ΒΑΘΜΟΝΟΜΗΣΗ ΑΙΣΘΗΤΗΡΑ

Greek

129
IO

Καθαρισμός αισθητήρα

Οι αισθητήρες θα πρέπει να καθαρίζονται την τελευταία ημέρα κάθε μήνα, για να διασφαλίζεται η βέλτιστη μέτρηση. Η εφαρμογή θα σας υπενθυμίζει αυτόματα πότε να καθαρίσετε τους αισθητήρες. Ακολουθήστε τις οδηγίες της εφαρμογής και τα παρακάτω βήματα:

1. Απενεργοποιήστε τον αναλυτή.
2. Αφαιρέστε το προστατευτικό κάλυμμα (4).
3. Γεμίστε το φλιτζάνι Β (7) με λευκό ξύδι.
4. Τοποθετήστε τον αναλυτή στο κύπελλο και αφήστε τους αισθητήρες να μουλιάσουν σε ξύδι για 4 ώρες. Βεβαιωθείτε ότι οι αισθητήρες είναι πλήρως εμποτισμένοι με ξύδι και προσθέστε περισσότερο ξύδι εάν χρειάζεται.
5. Αφαιρέστε τον αναλυτή από το κύπελλο και ξεπλύνετε τους αισθητήρες με νερό βρύσης.
6. Εάν παραμείνει ορατή βρωμιά στους αισθητήρες, καθαρίστε τους απαλά με μια μαλακή βούρτσα (12). Μην αγγίζετε τη λάμπα του αισθητήρα pH με βούρτσα. Κάτι τέτοιο μπορεί να προκαλέσει ζημιά στον αισθητήρα και να ακυρώσει τηηνεγγύηση.
7. Τοποθετήστε ξανά το προστατευτικό κάλυμμα και βυθίστε ξανά τον αναλυτή στην πισίνα.

ΒΑΘΜΟΝΟΜΗΣΗ ΑΙΣΘΗΤΗΡΩΝ pH ΚΑΙ ORP

Οι αισθητήρες pH και ORP θα πρέπει να βαθμονομούνται κάθε 4 μήνες. Εάν η εφαρμογή αναλυτή νερού εμφανίσει το μήνυμα «**Συντήρηση αισθητήρων**» στον πίνακα ελέγχου, ήρθε η ώρα να βαθμονομήσετε τους αισθητήρες. Εάν δεν είστε σίγουροι, μη διστάσετε να βαθμονομήσετε ξανά τους αισθητήρες για να εξασφαλίσετε ακριβείς μετρήσεις. Ακολουθήστε τις οδηγίες της εφαρμογής και τα παρακάτω βήματα:

Βαθμονόμηση αισθητήρα pH

1. Ακολουθήστε τις οδηγίες βαθμονόμησης της εφαρμογής αναλυτή νερού στην ενότητα «Συντήρηση αισθητήρα». Μείνετε κοντά στην κινητή σας συσκευή καθ' όλη τη διάρκεια της διαδικασίας βαθμονόμησης.
2. Βγάλτε τον αναλυτή νερού από την πισίνα και αφήστε τον ενεργοποιημένο.
3. Αφαιρέστε το προστατευτικό κάλυμμα (4).
4. Γεμίστε το φλιτζάνι Β (7) με λευκό ξύδι.
5. Τοποθετήστε τον αναλυτή στο κύπελλο και αφήστε τους αισθητήρες να μουλιάσουν σε ξύδι για 4 ώρες. Βεβαιωθείτε ότι οι αισθητήρες είναι πλήρως εμποτισμένοι με ξύδι και προσθέστε περισσότερο ξύδι εάν χρειάζεται.
6. Ξεπλύνετε τον αισθητήρα pH με νερό βρύσης και στεγνώστε τον απαλά με ένα μαλακό, μη ηλεκτροστατικό πανί ή χαρτοπετσέτα.
7. Εκτελέστε δύο διαφορετικές δοκιμές αισθητήρα pH, χρησιμοποιώντας το σετ πούδρας βαθμονόμησης pH (9).

Δοκιμή 1:

- a) Ανακατέψτε το φακελάκι με την πούδρα με την ένδειξη «pH 4.00» με 250 ml νερό βρύσης στο παρεχόμενο κύπελλο Α (6). Μπορείτε να αγοράσετε επιπλέον πούδρα βαθμονόμησης pH από τον τοπικό σας ιστότοπο ηλεκτρονικού εμπορίου.
- b) Βυθίστε τους εκτεθειμένους αισθητήρες του αναλυτή στο κύπελλο και πατήστε «**ΒΑΘΜΟΝΟΜΗΣΗ**» στην εφαρμογή.
- c) Εάν η «Δοκιμή 1» αποτύχει, ξεπλύνετε τον αισθητήρα pH με νερό βρύσης και εκτελέστε ξανά τη Δοκιμή 1.
- d) Μετά από δύο αποτυχημένες δοκιμές βαθμονόμησης, πρέπει να αντικαταστήσετε τον αισθητήρα pH.
- e) Εάν το αποτέλεσμα της Δοκιμής 1 είναι «**Επιτυχία**», ξεπλύνετε τον αισθητήρα με νερό βρύσης και στεγνώστε τον απαλά με ένα μη απαλό, μη ηλεκτροστατικό πανί ή χαρτοπετσέτα. Αδειάστε, ξεπλύνετε και σκουπίστε το κύπελλο. Πατήστε «**ΕΠΟΜΕΝΟ**» στην εφαρμογή, για να προχωρήσετε στη Δοκιμή 2.

ΦΥΛΑΞΤΕ ΤΙΣ ΠΑΡΟΥΣΕΣ ΟΔΗΓΙΕΣ

ΚΑΘΑΡΙΣΜΟΣ ΚΑΙ ΒΑΘΜΟΝΟΜΗΣΗ ΑΙΣΘΗΤΗΡΑ (συνεχία) Greek**129
IO****Δοκιμή 2:**

- f) Ανακατέψτε το φακελάκι με την πούδρα με την ένδειξη «pH 6.86» με 250 ml νερό βρύσης στο παρεχόμενο κύπελλο A (6). Μπορείτε να αγοράσετε επιπλέον πούδρα βαθμονόμησης pH από τον τοπικό σας ιστότοπο ηλεκτρονικού εμπορίου.
- g) Βυθίστε τους εκτεθειμένους αισθητήρες του αναλυτή στο κύπελλο και πατήστε **«ΒΑΘΜΟΝΟΜΗΣΗ»** στην εφαρμογή.
- h) Εάν η «Δοκιμή 2» αποτύχει, ξεπλύνετε τον αισθητήρα pH με νερό βρύσης και εκτελέστε ξανά τη Δοκιμή 2.
- i) Μετά από δύο αποτυχημένες δοκιμές βαθμονόμησης, πρέπει να αντικαταστήσετε τον αισθητήρα pH.
- j) Εάν το αποτέλεσμα της Δοκιμής 2 είναι **«Επιτυχία»**, ξεπλύνετε τον αισθητήρα με νερό βρύσης και στεγνώστε τον απαλά με ένα μη απαλό, μη ηλεκτροστατικό πανί ή χαρτοπετσέτα. Αδειάστε, ξεπλύνετε και σκουπίστε το κύπελλο. Πατήστε **«ΕΠΟΜΕΝΟ»** στην εφαρμογή, για να επιστρέψετε στην κύρια σελίδα βαθμονόμησης.

**Βαθμονόμηση αισθητήρα ORP**

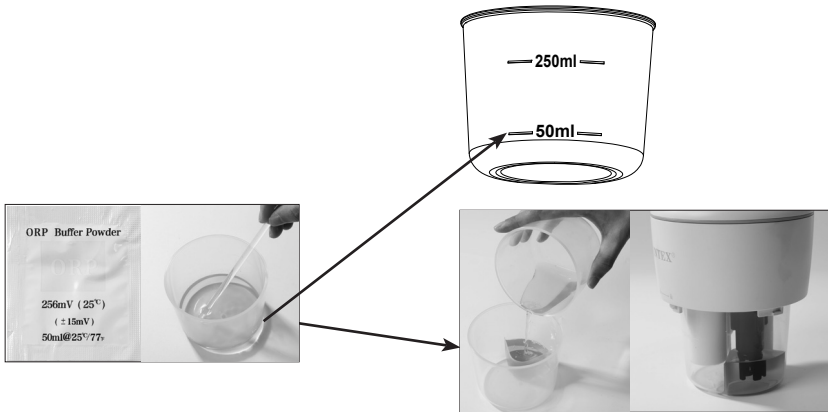
ΣΗΜΕΙΩΣΗ: Η πούδρα ρυθμιστικού διαλύματος «ORP Buffer Powder 256 mV» δεν περιλαμβάνεται. Η σκόνη βαθμονόμησης ORP μπορεί να αγοραστεί από τον τοπικό ιστότοπο ηλεκτρονικού εμπορίου.

1. Ακολουθήστε τις οδηγίες βαθμονόμησης της εφαρμογής αναλυτή νερού στην ενότητα «Συντήρηση αισθητήρα». Μείνετε κοντά στην κινητή σας συσκευή καθ' όλη τη διάρκεια της διαδικασίας βαθμονόμησης.
2. Βγάλετε τον αναλυτή νερού από την πισίνα και αφήστε τον ενεργοποιημένο.
3. Αφαιρέστε το προστατευτικό κάλυμμα (4).
4. Μουλιάστε τον αισθητήρα ORP σε λευκό ξύδι (οξύτητα 5-10%) για 4 ώρες. Καθαρίστε τον με την παρεχόμενη μαλακή βούρτσα (12) και κανονική οδοντόκρεμα.
5. Ξεπλύνετε τον αισθητήρα με νερό βρύσης και στεγνώστε τον απαλά με ένα απαλό, μη ηλεκτροστατικό πανί ή χαρτοπετσέτα.
6. Αναμείξτε το ρυθμιστικό διάλυμα «ORP Buffer Powder 256mV» (δεν περιλαμβάνεται) με 50 mL νερό βρύσης στο φλιτζάνι A (6) και ανακατέψτε για δύο λεπτά. Είναι φυσιολογικό εάν κάποια ποσότητα πούδρας δεν διαλυθεί πλήρως. Ρίξτε το διάλυμα στο μικρό τμήμα του παρεχόμενου διαμερισμένου κυπέλλου B (7), για βαθμονόμηση.
7. Βυθίστε τον αισθητήρα ORP (**μαύρος αισθητήρας**) στο μικρό διαμέρισμα του κυπέλλου και πατήστε **«ΒΑΘΜΟΝΟΜΗΣΗ»** στην εφαρμογή.
8. Εάν η δοκιμή αποτύχει, ξεπλύνετε τον αισθητήρα ORP και εκτελέστε τη ξανά.

ΦΥΛΑΞΤΕ ΤΙΣ ΠΑΡΟΥΣΕΣ ΟΔΗΓΙΕΣ

ΚΑΘΑΡΙΣΜΟΣ ΚΑΙ ΒΑΘΜΟΝΟΜΗΣΗ ΑΙΣΘΗΤΗΡΑ (συνεχία) Greek**129
IO**

9. Μετά από δύο αποτυχημένες δοκιμές βαθμονόμησης, πρέπει να αντικαταστήσετε τον αισθητήρα ORP.
10. Εάν το αποτέλεσμα είναι «**Επιτυχία**», ξεπλύνετε τον αισθητήρα με νερό βρύσης και στεγνώστε τον απαλά με ένα μη απαλό, μη ηλεκτροστατικό πανί ή χαρτοπετσέτα. Αδειάστε, ξεπλύνετε και σκουπίστε το κύπελλο. Πατήστε «**ΕΠΙΟΜΕΝΟ**» στην εφαρμογή, για να επιστρέψετε στην κύρια σελίδα βαθμονόμησης.
- Αφού ολοκληρωθούν με επιτυχία όλες οι βαθμονομήσεις, καθαρίστε τα κύπελλα με νερό βρύσης, τοποθετήστε ξανά το προστατευτικό κάλυμμα και βάλτε τον αναλυτή πίσω στην πισίνα.

**Αντικατάσταση αισθητήρων pH και ORP**

1. Αφαιρέστε τον αναλυτή από το νερό και απενεργοποιήστε τον.
2. Αφαιρέστε το προστατευτικό κάλυμμα (4), στεγνώστε τον αναλυτή και όλους τους αισθητήρες με ένα απαλό, μη ηλεκτροστατικό πανί ή χαρτοπετσέτα.
3. Προσδιορίστε τον αισθητήρα που χρειάζεται αντικατάσταση. Χρησιμοποιώντας τα δάχτυλά σας, περιστρέψτε τον αριστερόστροφα μέχρι να χαλαρώσει και, στη συνέχεια, τραβήξτε τον έξω.
4. Ελέγξτε ότι η υποδοχή είναι στεγνή και βιδώστε τον νέο αισθητήρα. Βεβαιωθείτε ότι είναι εντελώς σφιγμένος.
5. Τοποθετήστε ξανά το προστατευτικό κάλυμμα, ενεργοποιήστε τον αναλυτή και τοποθετήστε τον στο νερό.

ΦΥΛΑΞΤΕ ΤΙΣ ΠΑΡΟΥΣΕΣ ΟΔΗΓΙΕΣ

ΠΙΝΑΚΑΣ ΩΡΩΝ ΛΕΙΤΟΥΡΓΙΑΣ (ΜΕ ΤΟ ΚΑΛΥΜΜΑ ΠΙΣΙΝΑΣ INTEX)

Μεγεθος πισινας		Λειτουργιών χρόνος (ώρες)			
(Γαλιόνια)	(Λίτρα)	Με QS700 Plus	Με QS1600 Plus	Με QX2100 Plus	Με QX2600 Plus
2000	7500	2 ~ 12	1 ~ 12	2 ~ 12	1 ~ 12
3000	11500	3 ~ 12	2 ~ 12	3 ~ 12	2 ~ 12
4000	15000	4 ~ 12	2 ~ 12	4 ~ 12	2 ~ 12
5000	19000	4 ~ 12	2 ~ 12	4 ~ 12	3 ~ 12
6000	22500	5 ~ 12	2 ~ 12	5 ~ 12	3 ~ 12
7000	26500	6 ~ 12	2 ~ 12	6 ~ 12	4 ~ 12
8000	30000	6 ~ 12	2 ~ 12	7 ~ 12	4 ~ 12
9000	34000	7 ~ 12	3 ~ 12	8 ~ 12	4 ~ 12
10000	38000	-	3 ~ 12	-	5 ~ 12
11000	41500	-	3 ~ 12	-	5 ~ 12
12000	45500	-	4 ~ 12	-	6 ~ 12
13000	49000	-	4 ~ 12	-	6 ~ 12
14000	53000	-	4 ~ 12	-	7 ~ 12
15000	56500	-	5 ~ 12	-	8 ~ 12
16000	60500	-	5 ~ 12	-	-
17000	64500	-	5 ~ 12	-	-
18000	68000	-	6 ~ 12	-	-

ΑΠΟΘΗΚΕΥΣΗ ΜΕΓΑΛΗΣ ΔΙΑΡΚΕΙΑΣ

1. Απενεργοποιήστε τη συσκευή, αφού φορτιστεί πλήρως.
 2. Καθαρίστε και στεγνώστε όλα τα εξαρτήματα και τα τμήματα επιμελώς.
 3. Για την προστασία και παράταση της διάρκειας ζωής της μπαταρίας, εξασφαλίστε ότι η μπαταρία φορτίζεται πριν από μακρά αποθήκευση και στη συνέχεια φορτίζετε την μπαταρία κάθε 3 μήνες.
 4. Οι αισθητήρες **δεν πρέπει** να αφήνονται να στεγνώσουν. Βρέξτε το σφουγγάρι μέσα στο καπάκι κάθε αισθητήρα (3) με νερό πισίνας ή νερό βρύσης.
 5. Αφαιρέστε το προστατευτικό κάλυμμα (4) και επανατοποθετήστε τα καπάκια των αισθητήρων (3) στους αισθητήρες pH και ORP.
 6. Τοποθετήστε ξανά το προστατευτικό κάλυμμα και τοποθετήστε τον αναλυτή στη βάση φόρτισης (8).
 7. Αποθηκεύστε τον αναλυτή νερού σε όρθια θέση, σε εσωτερικό χώρο με υγρασία. Μην αποθηκεύετε σε εξωτερικούς χώρους. Μην εκθέτετε στο ηλιακό φως.
- ΣΗΜΕΙΩΣΗ:** Ο σχηματισμός λευκών υπολειμμάτων γύρω από τα καλύμματα των αισθητήρων είναι φυσιολογικός. Απλώς ξεπλύνετε με νερό βρύσης. Βαθμονομήστε τους αισθητήρες μετά από μακροχρόνια αποθήκευση και στην αρχή της περιόδου έναρξης χρήσης της πισίνας.

ΦΥΛΑΞΤΕ ΤΙΣ ΠΑΡΟΥΣΕΣ ΟΔΗΓΙΕΣ

ΟΔΗΓΟΣ ΑΝΤΙΜΕΤΩΠΙΣΗΣ ΠΡΟΒΛΗΜΑΤΩΝ

Greek

129
IO

ΠΡΟΒΛΗΜΑΤΑ	ΑΙΤΙΑ	ΕΠΙΛΥΣΗ
Το προϊόν δεν ενεργοποιείται	<ul style="list-style-type: none"> Η μπαταρία έχει εξαντληθεί. 	<ul style="list-style-type: none"> Φορτίστε πλήρως την μπαταρία, μέχρι η ενδεικτική λυχνία λειτουργίας να αλλάξει από κόκκινο που αναβοσβήνει σε σταθερό πράσινο.
Η μέτρηση του pH είναι πολύ εκτός του εύρους pH 6,8 έως 8,2	<ul style="list-style-type: none"> Το προϊόν δεν έρχεται σε επαφή με το νερό της πισίνας. Ο αισθητήρας pH δεν έχει βαθμονομηθεί για μεγάλο χρονικό διάστημα. Ο αισθητήρας pH έχει εκτεθεί σε ξηρό περιβάλλον για μεγάλο χρονικό διάστημα (περισσότερο από 48 ώρες). Ο αισθητήρας pH είναι βρώμικος. Ο αισθητήρας pH είναι κατεστραμμένος ή σπασμένος. 	<ul style="list-style-type: none"> Τοποθετήστε το προϊόν στο νερό της πισίνας πριν από τη μέτρηση. Βαθμονομήστε τον αισθητήρα pH. Ανατρέξτε στην ενότητα «Καθαρισμός και βαθμονόμηση αισθητήρα» στο εγχειρίδιο. Μουλιάστε τον αισθητήρα σε διάλυμα λευκού ξιδιού 5%-10% για 4 ώρες και στη συνέχεια ξεπλύνετε καλά πριν τον μουλιάσετε σε νερό βρύσης για 24 ώρες. Βαθμονομήστε τον αισθητήρα pH σύμφωνα με τα βήματα βαθμονόμησης στο εγχειρίδιο ή στην εφαρμογή. Εάν η βαθμονόμηση αποτύχει, αντικαταστήστε τον αισθητήρα pH με έναν νέο. Μουλιάστε σε λευκό ξύδι 5%-10% για 4 ώρες και στη συνέχεια ξεπλύνετε καλά, ανατρέξτε στην ενότητα «Καθαρισμός και βαθμονόμηση αισθητήρα». Αντικαταστήστε έναν νέο αισθητήρα pH.
Ασταθής τιμή μέτρησης pH	<ul style="list-style-type: none"> Το προϊόν δεν έρχεται σε επαφή με το νερό της πισίνας. Το καπάκι του αισθητήρα δεν έχει αφαιρεθεί. 	<ul style="list-style-type: none"> Τοποθετήστε το προϊόν στο νερό της πισίνας πριν από τη μέτρηση. Αφαιρέστε όλα τα καπάκια των αισθητήρων και τοποθετήστε το προϊόν στο νερό της πισίνας.
Οι τιμές μέτρησης ORP βρίσκονται σταθερά στο χαμηλότερο εύρος (κάτω των 650 mV)	<ul style="list-style-type: none"> Το προϊόν δεν έρχεται σε επαφή με το νερό της πισίνας. Το καπάκι του αισθητήρα δεν έχει αφαιρεθεί. Ο αισθητήρας ORP είναι βρώμικος. Ο αισθητήρας ORP είναι κατεστραμμένος ή σπασμένος. 	<ul style="list-style-type: none"> Τοποθετήστε το προϊόν στο νερό της πισίνας πριν από τη μέτρηση. Αφαιρέστε όλα τα καπάκια των αισθητήρων και τοποθετήστε το προϊόν στο νερό της πισίνας. Βυθίστε τον αισθητήρα σε διάλυμα λευκού ξιδιού 5%-10% για 4 ώρες, στη συνέχεια καθαρίστε τον με μια μαλακή βούρτσα (12) και ξεπλύνετε καλά με νερό βρύσης. Βαθμονομήστε τον αισθητήρα ORP σύμφωνα με τα βήματα βαθμονόμησης στο εγχειρίδιο ή στην εφαρμογή. Εάν η βαθμονόμηση αποτύχει, αντικαταστήστε τον με έναν νέο αισθητήρα ORP. Αντικαταστήστε με έναν νέο αισθητήρα ORP.
Η τιμή ORP είναι εκτός ορίου. Εμφανίστε την ένδειξη «Αντιμετώπιση προβλημάτων» στην εφαρμογή.	<ul style="list-style-type: none"> Μετά από δυνατή βροχή ή αν η πισίνα είναι βρώμικη. Το προϊόν δεν επιπλέει στο νερό της πισίνας. Χρησιμοποιήστε σταθεροποιημένο χλώριο. Η πισίνα δεν είναι καλυμμένη, όταν λειτουργεί το σύστημα αλμυρού νερού. 	<ul style="list-style-type: none"> Καλύψτε την πισίνα με ένα κάλυμμα πισίνας Intex για 2 ημέρες, με το σύστημα αλμυρού νερού INTEX σε λειτουργία ή με μη σταθεροποιημένο χλώριο, και στη συνέχεια λειτουργήστε ξανά τον αναλιτή νερού. Βάλτε το προϊόν πίσω στο νερό της πισίνας. Εάν το προϊόν στεγνώσει για πάνω από 2 ημέρες, η εμπιάπιση του όλη τη νύχτα σε ρυθμιστικό διάλυμα pH 4 συνήθως θα αποκαταστήσει τους αισθητήρες. Εάν το ρυθμιστικό διάλυμα με pH 4 μπορεί να διατηρηθεί στους 40 °C, αυτό θα βοηθήσει στην επιτάχυνση της διαδικασίας αποκατάστασης. Εάν χρησιμοποιείται CYA, διατηρήστε το CYA ≤ 10 ppm. Μετρήστε το ελεύθερο χλώριο καθημερινά, χρησιμοποιώντας ένα kit δοκιμών DPD ή ταϊνιά μέτρησης χλωρίου (δχι ORP). Καλύψτε την πισίνα με ένα κάλυμμα πισίνας Intex.

ΦΥΛΑΞΤΕ ΤΙΣ ΠΑΡΟΥΣΕΣ ΟΔΗΓΙΕΣ

ΑΝΤΙΜΕΤΩΠΙΣΗ ΠΡΟΒΛΗΜΑΤΩΝ ΕΦΑΡΜΟΓΗΣ WIFI

Greek

**129
IO**

ΠΡΟΒΛΗΜΑ	ΑΙΤΙΑ	ΑΝΤΙΜΕΤΩΠΙΣΗ
ΑΠΟΤΥΧΙΑ ΖΕΥΞΗΣ WIFI ΚΑΤΑ ΤΗΝ ΠΡΩΤΗ ΡΥΘΜΙΣΗ	<ul style="list-style-type: none"> • Λάθος έκδοση κινητής συσκευής 	<ul style="list-style-type: none"> • Βεβαιωθείτε ότι έχετε τη σωστή έκδοση κινητής συσκευής: <ol style="list-style-type: none"> a. iOS - Apple iPhone 6, 6 Plus και μεταγενέστερα. Η συμβατότητα με Tablet δεν είναι βελτιστοποιημένη. b. Android – Όλα τα τηλέφωνα Android. Η συμβατότητα με Tablet δεν είναι βελτιστοποιημένη.
	<ul style="list-style-type: none"> • Η κινητή συσκευή έχει μη συμβατό λειτουργικό σύστημα 	<ul style="list-style-type: none"> • Βεβαιωθείτε ότι έχετε τη σωστή έκδοση λειτουργικού συστήματος: <ol style="list-style-type: none"> a. Συσκευές Apple – iOS 11.0 και μεταγενέστερα. b. Συσκευές Android – Android 6.0 και μεταγενέστερα. Για τις εκδόσεις 6.0 και μεταγενέστερες, κατά την πρώτη ζεύξη, θα πρέπει να ενεργοποιήσετε το σήμα GPS στην κινητή συσκευή. Μόλις ολοκληρώσετε με επιτυχία τη σύζευξη του αναλυτή νερού και την αποθήκευσή του, μπορείτε να απενεργοποιήσετε το σήμα GPS.
	<ul style="list-style-type: none"> • Λάθος ζώνη δικτύου router 	<ul style="list-style-type: none"> • Βεβαιωθείτε ότι συνδέεστε σε δίκτυο 2,4 GHz και προσπαθήστε ξανά να συνδέσετε την κινητή συσκευή με τον αναλυτή νερού.
	<ul style="list-style-type: none"> • Λάθος όνομα δικτύου 	<ul style="list-style-type: none"> • Βεβαιωθείτε ότι συνδέεστε στο σωστό σήμα του δρομολογητή WiFi και προσπαθήστε ξανά να συνδέσετε την κινητή συσκευή με τον αναλυτή νερού. • Βεβαιωθείτε ότι η κινητή συσκευή σας και ο αναλυτής νερού είναι συνδεδεμένα στο ίδιο σήμα δρομολογητή WiFi.
	<ul style="list-style-type: none"> • Λάθος κωδικός πρόσβασης WiFi 	<ul style="list-style-type: none"> • Βεβαιωθείτε ότι χρησιμοποιείτε τον σωστό κωδικό πρόσβασης για το WiFi router. Βλ. ενότητα για τη ζεύξη WiFi.
	<ul style="list-style-type: none"> • Η θέση του αναλυτή νερού είναι πολύ μακριά από την εμβέλεια κάλυψης σήματος του δρομολογητή WiFi. 	<ul style="list-style-type: none"> • Βεβαιωθείτε ότι η κινητή συσκευή είναι συνδεδεμένη στο WiFi router και έχει πρόσβαση και μπορεί να περιηγηθεί στο διαδίκτυο. • Εάν δεν μπορείτε να μετακινήσετε τον αναλυτή νερού, τότε πρέπει να μετακινήσετε τον δρομολογητή WiFi ή να προσθέσετε έναν αναμεταδότη/ενισχυτή σήματος, ώστε το σήμα του δρομολογητή WiFi να φτάνει στη θέση του αναλυτή νερού. • Δοκιμάστε να συνδέσετε ξανά την κινητή συσκευή με τον αναλυτή νερού.
	<ul style="list-style-type: none"> • Δεν φορτώνεται η εφαρμογή 	<ul style="list-style-type: none"> • Πραγματοποιήστε αναγκαστικό κλείσιμο της εφαρμογής, κάντε επανεκκίνηση της εφαρμογής και προσπαθήστε να συνδέσετε ξανά τον αναλυτή νερού με την κινητή σας συσκευή. • Βεβαιωθείτε ότι η έκδοση της φορητής συσκευής και του λειτουργικού συστήματος είναι σωστά. • Απεγκαταστήστε την εφαρμογή και επανεγκαταστήστε την. Βλ. ενότητα για τη ζεύξη WiFi.

ΦΥΛΑΞΤΕ ΤΙΣ ΠΑΡΟΥΣΕΣ ΟΔΗΓΙΕΣ

ΑΝΤΙΜΕΤΩΠΙΣΗ ΠΡΟΒΛΗΜΑΤΩΝ ΕΦΑΡΜΟΓΗΣ WIFI (συνέχεια)

ΠΡΟΒΛΗΜΑ	ΑΙΤΙΑ	ΑΝΤΙΜΕΤΩΠΙΣΗ
ΑΠΟΤΥΧΙΑ ΖΕΥΞΗΣ WIFI ΚΑΤΑ ΤΗΝ ΠΡΩΤΗ ΡΥΘΜΙΣΗ	<ul style="list-style-type: none"> • Το Bluetooth και το WiFi δεν έχουν ενεργοποιηθεί στο κινητό σας. • Το στοιχείο "Nearby Devices" (Κοντινές συσκευές) της εφαρμογής IntexLinknot δεν έχει ενεργοποιηθεί. • Το στοιχείο "Location access" (Πρόσβαση τοποθεσίας) στην κινητή σας συσκευή δεν έχει ενεργοποιηθεί. 	<ul style="list-style-type: none"> • Ενεργοποιήστε πρώτα τις λειτουργίες Bluetooth και WiFi στην φορητή σας συσκευή. • Επιτρέψτε την έγκριση του στοιχείου "Nearby Devices" (Κοντινές συσκευές) (IntexLink App info → App permissions → Nearby devices → Allow (Πληροφορίες εφαρμογής IntexLink → Εγκρίσεις εφαρμογής → Κοντινές συσκευές → Αποδοχή)). • Ενεργοποιήστε το στοιχείο "Location access" (Πρόσβαση τοποθεσίας) στο κινητό σας ενώ χρησιμοποιείτε την εφαρμογή. • Απενεργοποιήστε και ενεργοποιήστε ξανά τον αναλυτή νερού και προσπαθήστε να τον συνδέσετε ξανά. Ανατρέξτε στην ενότητα «Σύζευξη WiFi».
ΕΚΤΟΣ ΣΥΝΔΕΣΗΣ, ΕΝΩ ΑΡΧΙΚΑ ΕΓΚΑΤΑΣΤΑΘΗΚΕ ΚΑΙ ΣΥΝΔΕΘΗΚΕ ΕΠΙΤΥΧΩΣ	<ul style="list-style-type: none"> • Αποτυχία σήματος WiFi • Η λυχνία LED WiFi είναι σβηστή 	<ul style="list-style-type: none"> • Επανεκκινήστε το WiFi router, δηλαδή σβήστε το για ένα λεπτό και μετά ενεργοποιήστε το πάλι. Ανατρέξτε στις οδηγίες αντιμετώπισης προβλημάτων του WiFi router για περισσότερες πληροφορίες. • Βεβαιωθείτε ότι η κινητή συσκευή σας και ο αναλυτής νερού είναι συνδεδεμένα στο ίδιο σήμα δρομολογητή WiFi και ότι η κινητή συσκευή σας μπορεί να έχει πρόσβαση και να περιηγηθεί στο διαδίκτυο από την τοποθεσία όπου είναι εγκατεστημένος ο αναλυτής νερού. • Εάν δεν μπορείτε να μετακινήσετε τον αναλυτή νερού, τότε πρέπει να μετακινήσετε τον δρομολογητή WiFi ή να προσθέσετε έναν αναμεταδότη/ενισχυτή σήματος, ώστε το σήμα του δρομολογητή WiFi να φτάνει στη θέση του αναλυτή νερού. • Δοκιμάστε να συνδεθείτε χρησιμοποιώντας τη λειτουργία δεδομένων κινητής τηλεφωνίας σας (2G, 3G, 4G, 5G και LTE). Εάν λειτουργεί, ενδέχεται να υπάρχει κάποιο τείχος προστασίας που εμποδίζει την επικοινωνία μεταξύ της κινητής σας συσκευής και του αναλυτή νερού.
	<ul style="list-style-type: none"> • Δεν φορτώνεται η εφαρμογή 	<ul style="list-style-type: none"> • Πραγματοποιήστε αναγκαστικό κλείσιμο της εφαρμογής, κάντε επανεκκίνηση της εφαρμογής και προσπαθήστε να συνδέσετε ξανά τον αναλυτή νερού με την κινητή σας συσκευή. • Βεβαιωθείτε ότι έχουν ενεργοποιηθεί τα δεδομένα κινητής στην κινητή σας συσκευή και ότι η συσκευή έχει πρόσβαση και μπορεί να περιηγηθεί στο διαδίκτυο. • Εάν η λειτουργία δεδομένων κινητής τηλεφωνίας (2G, 3G, 4G, 5G και LTE) λειτουργεί, δοκιμάστε να συνδέσετε τον αναλυτή νερού με το δίκτυο του δρομολογητή Wi-Fi. Βλ. ενότητα για τη ζεύξη WiFi.
	<ul style="list-style-type: none"> • Άλλες παρεμβολές 	<ul style="list-style-type: none"> • Βεβαιωθείτε ότι δεν υπάρχουν μεγάλα μεταλλικά τοιχώματα ή αντικείμενα ανάμεσα στον αναλυτή νερού και το σήμα του δρομολογητή WiFi σας.

ΦΥΛΑΞΤΕ ΤΙΣ ΠΑΡΟΥΣΕΣ ΟΔΗΓΙΕΣ

Επίδραση του κυανουρικού οξέος (CYA) στην παρακολούθηση του χλωρίου με αναλυτή νερού σε πισίνες

Greek

129
10

Το κυανουρικό οξύ (CYA), που χρησιμοποιείται συνήθως σε πισίνες για τη σταθεροποίηση του χλωρίου έναντι της υποβάθμισης από την υπεριώδη ακτινοβολία, επηρεάζει σημαντικά τις μετρήσεις του αισθητήρα δυναμικού οξειδωσης/αναγωγής (ORP) του αναλυτή νερού. Τα υψηλά επίπεδα CYA προκαλούν στα συστήματα ORP την ελλιπή αναφορά της συγκέντρωσης ενεργού ελεύθερου χλωρίου, δημιουργώντας ψευδή εντύπωση ανεπαρκούς υγιεινής ακόμη και όταν υπάρχει επαρκές χλώριο.

Εξήγηση τεχνικών όρων

• Το CYA δεσμεύει το ελεύθερο χλώριο:

Το CYA σχηματίζει σύμπλοκα με το υποχλωριώδες οξύ (HOCl), την κύρια απολυμαντική μορφή του χλωρίου. Ενώ αυτό προστατεύει το χλώριο από το ηλιακό φως, μειώνει την ηλεκτροχημική δραστηριότητα του HOCl.

• Οι αισθητήρες ORP μετρούν τη δραστηριότητα, όχι τη συγκέντρωση:

Το ORP μετρά το δυναμικό οξειδωσης του νερού και όχι τη συγκέντρωση χλωρίου. Το χλώριο που συνδέεται με το CYA έχει χαμηλότερη οξειδωτική δράση, προκαλώντας μείωση των τιμών ORP, ακόμη και αν τα επίπεδα ελεύθερου χλωρίου είναι θεωρητικά επαρκή.

• Το φαινόμενο κάλυψης:

Στα 50 ppm CYA, οι μετρήσεις ORP μπορεί να είναι 50-100 mV χαμηλότερες από ό,τι σε νερό χωρίς CYA με τα ίδια επίπεδα χλωρίου. Στα 100 ppm CYA, το ORP μπορεί να υποδεικνύει «χαμηλή περιεκτικότητα σε απολυμαντικό» παρά το ασφαλές ελεύθερο χλώριο (π.χ., 2-3 ppm).

Συνέπειες για τους ιδιοκτήτες πισινών

- **Ψευδείς συναγερμοί χαμηλής περιεκτικότητας σε απολυμαντικό:** Ο ελεγκτής ORP του αναλυτή νερού ενδέχεται να υπερτροφοδοτεί άσκοπα με χλώριο ή να ενεργοποιεί ειδοποιήσεις.
- **Μη εντοπισμένη βλάβη στην αποχέτευση:** Εάν οι χειριστές βασίζονται αποκλειστικά στο ORP, η πραγματική μείωση του χλωρίου (π.χ. λόγω μεγάλου φορτίου λουόμενων) μπορεί να μην εντοπιστεί.
- **Κίνδυνοι χημικής ανισορροπίας:** Η ανιστάθμιση του αντιληπτού χαμηλού ORP με την προσθήκη υπερβολικού χλωρίου μπορεί να προκαλέσει ζημιά στον εξοπλισμό και στις επιφάνειες της πισίνας και να προκαλέσει ερεθισμούς στους κολυμβητές.

Συστάσεις

- **Ελαχιστοποίηση ή αποφυγή CYA:** Μην χρησιμοποιείτε σταθεροποιημένο χλώριο (π.χ. τρίχλωρο/δίχλωρο) ή αυτοόσιο CYA σε πισίνες που χρησιμοποιούν αυτοματοποιημένο σύστημα βασισμένο σε ORP (αναλυτής νερού INTEX).
- **Εναλλακτική απολύμανση:** Χρησιμοποιήστε μη σταθεροποιημένο χλώριο (π.χ. σύστημα αλμυρού νερού INTEX με έλεγχο Wi-Fi, υγρό υποχλωριώδες νάτριο) και διαχειριστείτε την απώλεια υπεριώδους ακτινοβολίας μέσω εναλλακτικών μεθόδων (π.χ. καλύμματα πισίνας).
- **Τακτικές μη αυτόματες δοκιμές:** Εάν χρησιμοποιείται CYA:
 - Διατηρήστε το CYA ≤ 10 ppm.
 - Μετρήστε το ελεύθερο χλώριο καθημερινά, χρησιμοποιώντας κιτ δοκιμών DPD (όχι ORP).
 - Βαθμονομήστε τους αισθητήρες ORP εβδομαδιαίως.

Γιατί αυτό είναι σημαντικό

Το ORP είναι το κλαδικό πρότυπο για την παρακολούθηση της ποιότητας του νερού σε πραγματικό χρόνο, αλλά το CYA υπονομεύει την βασική του λειτουργία. Η προστασία των κολυμβητών απαιτεί ακριβή δεδομένα και όχι εικασίες.

Αν αγνοηθούν αυτές οι συμβουλές, συντρέχουν οι παρακάτω κίνδυνοι:

- * Παράπονα πελατών σχετικά με την ποιότητα/ασφάλεια του νερού.
- * Αυξημένο κόστος χημικών και φθορά εξοπλισμού.
- * Πιθανή ευθύνη από ανεπαρκή απολύμανση.

Γρήγορη αναφορά

Επίπεδο CYA	Αξιοπιστία ORP	Συνιστώμενη ενέργεια
0-10 ppm	<input checked="" type="checkbox"/> Υψηλό	Ιδανικό για συστήματα ORP
10-50 ppm	<input type="checkbox"/> Μειωμένο	Μη αυτόματοι έλεγχοι χλωρίου
>50 ppm	<input checked="" type="checkbox"/> Αναξιόπιστο	Μην βασίζεστε απόλυτα στο ORP

ΦΥΛΑΞΤΕ ΤΙΣ ΠΑΡΟΥΣΕΣ ΟΔΗΓΙΕΣ

Σελίδα 17

Περιορισμένη Εγγύηση

Το Αναλυτής νερού έχει κατασκευαστεί από άριστης ποιότητας υλικά και υψηλή τεχνολογία. Όλα τα προϊόντα Intex έχουν επιθεωρηθεί λεπτομερώς και όταν αποχωρούν από το εργοστάσιο έχουν πιστοποιηθεί ότι δεν είναι ελαττωματικά. Αυτή η περιορισμένη εγγύηση ισχύει μόνο για το Αναλυτής νερού.

Η παρούσα περιορισμένη εγγύηση λειτουργεί συμπληρωματικά, όχι ως υποκατάστατο των νόμιμων σας δικαιωμάτων σας και ενδίκων μέσων. Σε περίπτωση που η παρούσα εγγύηση είναι ασύμβατη με τα νόμιμα δικαιωμάτά σας, τα δικαιώματά σας υπερισχύουν της εγγύησης. Για παράδειγμα, η νομοθεσία για τους καταναλωτές στη Ευρωπαϊκή Ένωση σας παρέχει αποκλειστικά δικαιώματα εγγύησης, επιπλέον της κάλυψης που σας παρέχει η παρούσα περιορισμένη εγγύηση. Για περισσότερες πληροφορίες, σχετικά με τη νομοθεσία για τους καταναλωτές στην ΕΕ, μπορείτε να επισκεφθείτε το δικτυακό τόπο του Ευρωπαϊκού Κέντρου Καταναλωτών στη διεύθυνση: http://ec.europa.eu/consumers/ecc/contact_en/htm.

Οι διατάξεις της παρούσας Περιορισμένης Εγγύησης ισχύουν μόνο για τον αρχικό αγοραστή και δεν είναι μεταβιβάσιμες. Η Περιορισμένη εγγύηση ισχύει για την χρονική περίοδο που αναφέρεται κατωτέρω από την τελευταία ημερομηνία της αρχικής αγοράς χονδρικής ή της παράδοσης. Φυλάξτε την απόδειξη με αυτό το εγχειρίδιο, καθώς αποτελεί αποδεικτικό της αγοράς και πρέπει να συνοδεύει τυχόν αξιώσεις εγγύησης. Σε διαφορετική περίπτωση η Περιορισμένη Εγγύηση χάνει την ισχύ της.

Αναλυτής νερού Εγγύηση – 1 χρόνος
Εγγύηση για Αισθητήρες pH και ORP – 1 χρόνος

Σε περίπτωση που εντοπίσετε κάποιο ελάττωμα, κατά τη διάρκεια της περιόδου Αναλυτής νερού της εγγύησης, παρακαλείσθε να επικοινωνήσετε με το αντίστοιχο Κέντρο Σέρβις της Intex, το οποίο περιλαμβάνεται στο ξεχωριστό φυλλάδιο «Εξουσιοδοτημένα Κέντρα Σέρβις». Εφόσον το είδος επιστραφεί, σύμφωνα με τις οδηγίες του Κέντρου Σέρβις της Intex, το Κέντρο Σέρβις θα το επιθεωρήσει για να διαπιστώσει την ισχύ της απαίτησης. Εφόσον το είδος καλύπτεται από τις διατάξεις της εγγύησης, αυτό θα επισκευαστεί ή θα αντικατασταθεί, με όμοιο ή συμβατό είδος (υπόκειται στη διακριτική ευχέρεια της Intex) χωρίς χρέωση για εσάς.

Εκτός από την παρούσα εγγύηση και άλλα νόμιμα δικαιώματα που ισχύουν στη χώρα σας, δεν υφίστανται άλλες έμμεσες εγγυήσεις. Στο μέτρο που είναι πιθανό στη χώρα σας, η Intex δεν μπορεί να θεωρηθεί σε καμία υπόλογη απέναντι σε εσάς ή σε τρίτους για άμεσες ή έμμεσες συνέπειες που προκύπτουν από τη χρήση του/της Αναλυτής νερού, ή από ενέργειες των συνεργατών και υπαλλήλων της Intex (συμπεριλαμβανομένης της κατασκευής του προϊόντος). Ορισμένες πολιτείες ή περιοχές δεν επιτρέπουν την εξαίρεση ή τον περιορισμό συμπτωματικών ή παρεπόμενων ζημιών, έτσι ο παραπάνω περιορισμός ενδέχεται να μην ισχύει για εσάς.

Σας παρακαλούμε να λάβετε υπόψη σας πως η παρούσα περιορισμένη εγγύηση δεν ισχύει στις ακόλουθες περιπτώσεις:

- Εάν το Αναλυτής νερού υπόκειται σε αμέλεια, ακατάλληλη χρήση ή εφαρμογή, ατύχημα, ακατάλληλη λειτουργία, ακατάλληλη ισχύ ή τάση που δε συμφωνεί με εκείνη που αναγράφεται στις οδηγίες χρήσης, ακατάλληλη συντήρηση ή αποθήκευση.
- Εάν το Αναλυτής νερού υπόκειται σε ζημιά υπό συνθήκες που δεν εμπίπτουν στον έλεγχο της Intex, συμπεριλαμβανομένων, ωστόσο μη περιορισμένων σε, τυπική φθορά, ρήξη και βλάβη που προκαλείται από την έκθεση σε φωτιά, πλημμύρα, παγετό, βροχή ή άλλες εξωτερικές περιβαλλοντικές δυνάμεις.
- Για τμήματα και εξαρτήματα που δεν πωλούνται από την Intex, και/ή.
- Για μη εξουσιοδοτημένες τροποποιήσεις, επισκευές ή αποσυναρμολόγηση του/της Αναλυτής νερού από οποιονδήποτε άλλον εκτός από το προσωπικό του Κέντρου Εξυπηρέτησης της Intex.

Η παρούσα εγγύηση δεν καλύπτει τραυματισμούς ή ζημιές σε περιουσίες ή άτομα.

Διαβάστε προσεκτικά το εγχειρίδιο χρήστη και τηρείτε τις οδηγίες ορθής χρήσης και συντήρησης της Αναλυτής νερού. Επιθεωρείτε πάντοτε το προϊόν, πριν από τη χρήση. Η Περιορισμένη Εγγύηση ενδέχεται να ακυρωθεί, εάν δεν τηρηθούν οι οδηγίες.

ΦΥΛΑΞΤΕ ΤΙΣ ΠΑΡΟΥΣΕΣ ΟΔΗΓΙΕΣ